



V/HTA

N201a

Palojärven työpaikka-alueen asemakaavamuutos

*Osallistumis- ja arviointisuunnitelma
Päivitetty 18.2.2025*



Kate 20.4.2021	§28	Kate liite 1
Kh 26.4.2021	§93	Kh liite 1
Ella 3.10.2023	§109	liite 4
Ella 18.2.2025	§12	liite 3
KH 24.2.2025	§38	liite 11

Asia 183/10.02.03/2021

Kaavan valmistelija:

Vimme Veikkolainen, kavasuunnittelija
Asemantie 30, 03100 Nummela
s-posti vimme.veikkolainen@vihti.fi
puh. 044 767 4785

Marianne Kaunio, arkkitehti
kaavoituspäällikkö



KAAVAPROSESSI JA KÄSITTELYVAIHEET

Aloituskvaihe

Päätös kaavatyön käynnistämisestä

- kaavatyö sisältyy kaavoitusohjelmaan vuosille 2025-2028 (kv 2.12.2024)

OAS ja tavoitteet

- Elinvoimalautakunta 20.4.2021 § 28 liite 1
- Kunnanhallitus 26.4.2021 § 93 liite 1, tavoitteet

Kaavatyön vireilletulokuulutus 12.5.2021



Kaavan valmisteluvaihe / kaavaluonnos

Elinvoimalautakunta 3.10.2023 § 109

Kaavaluonnosaineisto nähtävillä (AKL 62 § MRA 30 §)

1.11.-30.11.2023



Kaavaehdotus

Elinvoimalautakunta 18.2.2025

Kunnanhallitus

Kaavaehdotus nähtävillä (65 §)



Kaavan hyväksyminen (sis. vastineet muistutuksiin ja lausuntoihin)

Elinvoimalautakunta

Kunnanhallitus

Kunnanvaltuusto

OSALLISTUMIS- JA ARVIOINTISUUNNITELMA

Osallistumis- ja arviointisuunnitelmassa kerrotaan, miten osalliset voivat osallistua ja vaikuttaa asemakaavan laadintaan sekä miten asemakaavan vaikutuksia on tarkoitus arvioida. Lisäksi siinä esitetään pääpiirteittäin kaavatyön tarkoitus, lähtötilanne ja kaavan laadinnan eri työvaiheet. Osallistumis- ja arviointisuunnitelmassa määritellään myös kaavatyön tavoitteet.

Osallistuminen ja vaikutusten arviointi suunnitellaan jokaista kaavaa varten erikseen. Tämä suunnitelma on laadittu Palojärven työpaikka-alueen asemakaavamuutoksen laatimista varten

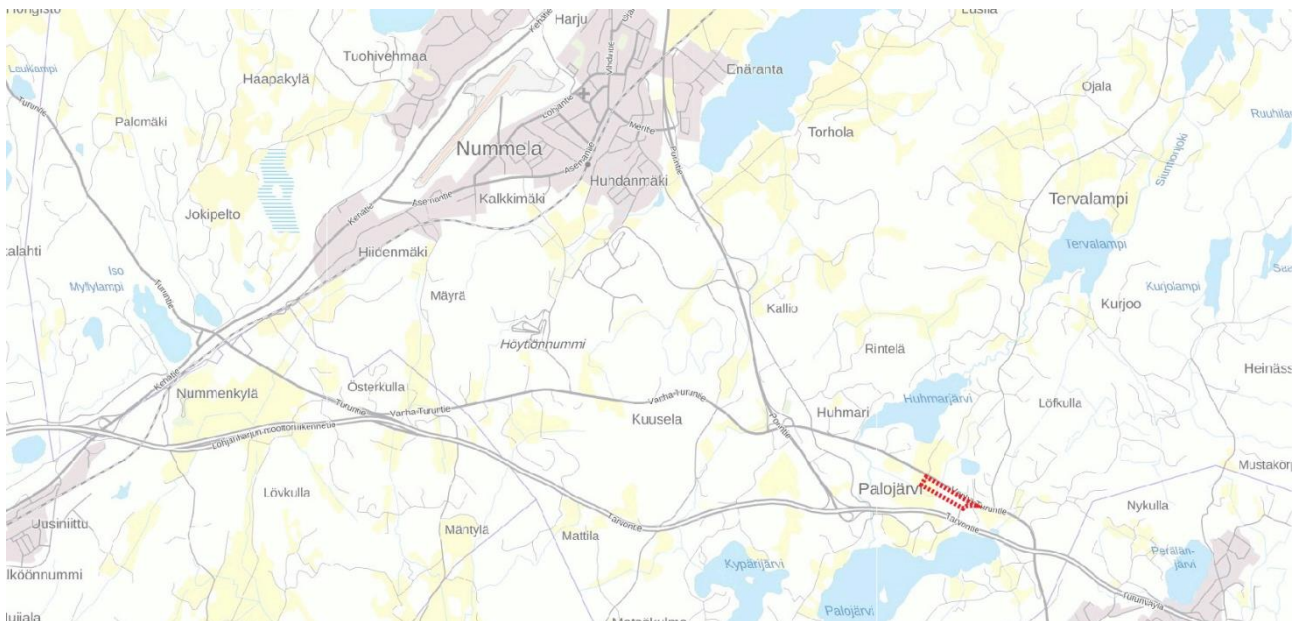
Alueidenkäyttölain 63 §:ssä säädetään osallistumis- ja arviointisuunnitelman laatimisesta. Osallistumis- ja arviointisuunnitelma on virallinen asiakirja, joka määrittelee kaavan valmistelussa ja kaavan vaikutusten arvioinnissa noudatettavat osallistumisen ja vuorovaikutuksen periaatteet ja tavat sekä kaavan vaikutusten arvioinnin menetelmät.

Osallistumis- ja arviointisuunnitelma on nähtävillä Vihdin kunnantalon infossa 30 vuorokautta sen vireilletulokuulutuksen julkaisemisesta ja koko kaavatyön ajan kunnan internet-sivuilla. Suunnitelmaa voidaan päivittää tarpeen mukaan työn edetessä.

AKL 63 §

Osallistumis- ja arviointisuunnitelma

Kaavaa laadittaessa tulee riittävän aikaisessa vaiheessa laatia kaavan tarkoitukseen ja merkitykseen nähden tarpeellinen suunnitelma osallistumis- ja vuorovaikutusmenettelystä sekä kaavan vaikutusten arvioinnista.



Kuva 1 Kaava-alueen sijainti taustakartalla. © MML, Vihdin kunta

SUUNNITTELU TEHTÄVÄN MÄÄRITTELY JA TAVOITTEET

Asemakaavoitus on alueiden käytön yksityiskohtaista järjestämistä. Alueidenkäyttölain 50 §:n mukaan asemakaavan tarkoituksena on muun muassa osoittaa tarpeelliset alueet eri tarkoituksia varten ja ohjata rakentamista ja muuta maankäyttöä paikallisten olosuhteiden, taajama- ja maisemakuvan sekä hyvän rakennustavan edellyttämällä tavalla.

Asemakaavamutoksen tavoitteena on päivittää voimassa olevan lainvoimaisen asemakaavan N134 Palojärven työpaikka-alueen liikennealue. Voimassa olevassa asemakaavassa on varattu alue Espoon ja Salon välille suunnitellulle oikoradalle, jonka tarkoitus on parantaa Helsingin ja Turun välistä joukkoliikennettä. Voimassa olevassa asemakaavassa aluevaraus on merkitty suojaviheralueeksi, jonka tuleva käyttö on rautatiealue (EV/LR).

Asemakaavassa on tarkoitus tarkentaa kaavan N134 merkintää tarkentuneiden ratasuunnitelmien pohjalta. Rautatiealueelle on tarkoitus myös osoittaa ratasuunnitelmissa esitetty eritasoristeys, jonka myötä yhteys Vanhan Turuntien ja Palojärven työpaikka-alueen ja Palojärven haja-asutusalueen välillä säilyy.



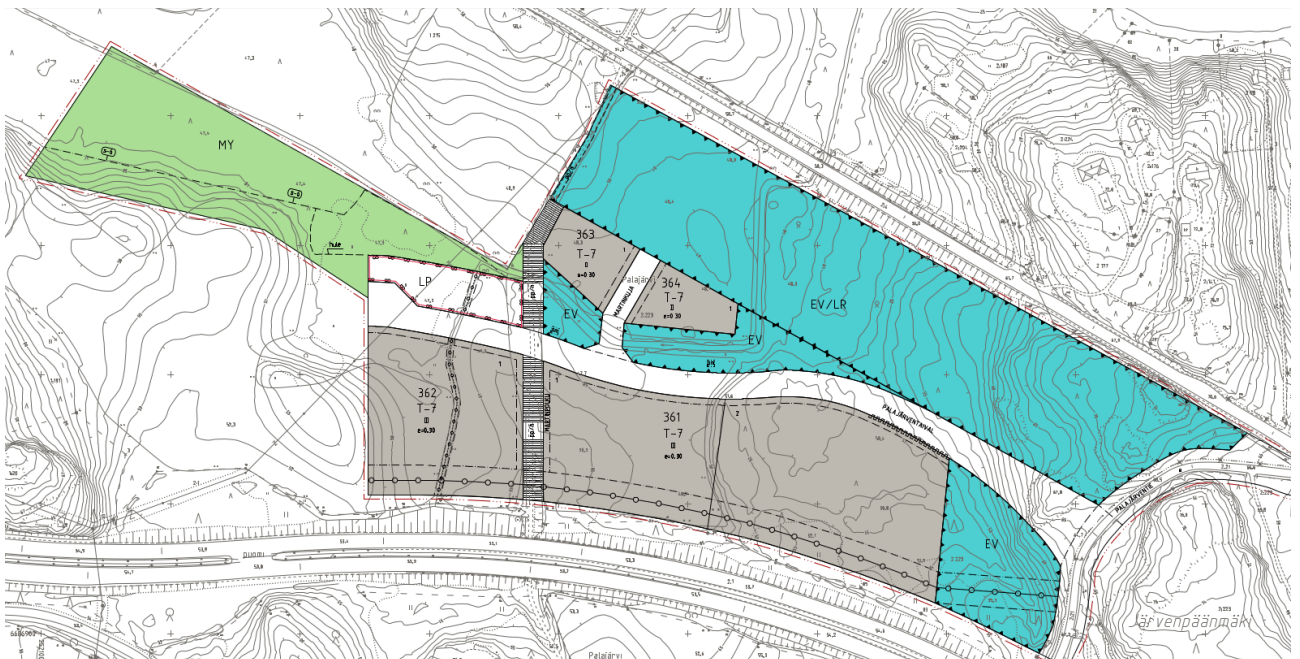
Kuva 2 Kaava-alueen rajaustaustakartalla. © MML, Vihdin kunta

SUUNNITTELUALUE JA SUUNNITTELUN LÄHTÖKOHDAT

Suunnittelualue sijaitsee Palojärvellä, voimassa olevan kaavan N134 Palojärven työpaikka-alueen Vanhan Turuntien puoleisella reunalla. Kaavatyö on alkanut laajempaan kokonaisuutena, mutta se on valmisteluvaiheen jälkeen jaettu kahteen osaan, joista ensimmäisessä on tarkoitus muuttaa voimassa olevan asemakaavan rautatiehen liittyviä kaavaratkaisuja. Ensimmäisen vaiheen kaavamuutoksella ei siis ole tarkoitus lisätä tai muuttaa rakennettavia kortteleita tai voimassa olevan kaavan katulinjauksia.

Asemakaavamuutos on voimassa olevan N134 Palojärven työpaikka-alueen suojaviheralue, jonka tuleva käyttö on rautatiealue. Suunnittelualueeseen rajautuu N134 asemakaavan katualue, joka tulee radan myötä toimimaan yhteytenä Palojärven työpaikka-alueen ja Palojärven haja-asutusalueen välillä.

Länsiradan (entiseltä nimeltään Espoo-Salo -oikorata) yleissuunnitelmien hyväksymiseksi kaavassa osoitettu rautatielle varattu suojaviheralue tulee muuttaa rautatiealueeksi. Kaavamuutoksen raja on noin 5,8 ha.



Kuva 3 Voimassa oleva asemakaava N134 Palojärven työpaikka-alue. Kaavamuutos koskee asemakaavan koillisella rajalla sijaitsevaa EV/LR -aluetta. (Suojaviheralue, jonka tuleva käyttö on rautatie). © Vihdin kunta

Valtakunnalliset alueidenkäyttötavoitteet

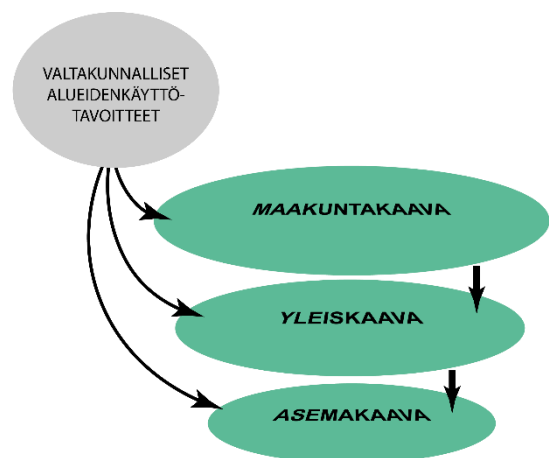
Valtakunnalliset alueidenkäyttötavoitteet (VAT) ovat osa alueidenkäyttölain mukaista alueidenkäytön suunnittelujärjestelmää ja ne tulee ottaa huomioon kaikessa alueiden käytön suunnittelussa. Tavoitteiden tarkoituksena on varmistaa valtakunnallisesti merkittävien asioiden huomioon ottaminen kuntien kaavoituksessa sekä täsmentää ja konkretisoida kaavojen sisältövaatimuksia valtakunnallisesta näkökulmasta.

VAT:eilla pyritään osaltaan vastaamaan niihin haasteisiin, joita mm. yhdyskuntarakenteen eheyttämisen tarve, elinympäristön laatuvaatimukset, luonnon ja rakennusperinnön säilyminen ja liikenneverkkojen toimivuus alueidenkäytölle asettavat.

Valtioneuvosto päätti maankäyttö- ja rakennuslain (nyk. alueidenkäyttölaki) 22 § mukaisista valtakunnallisista alueidenkäyttötavoitteista 14.12.2017. Päätöksellä valtioneuvosto korvasi valtioneuvoston vuonna 2000 tekemän ja 2008 tarkistaman päätöksen valtakunnallisista alueidenkäyttötavoitteista.

Tätä asemakaavatyötä ohjaavat valtakunnallisten alueidenkäyttötavoitteiden teemoista etenkin:

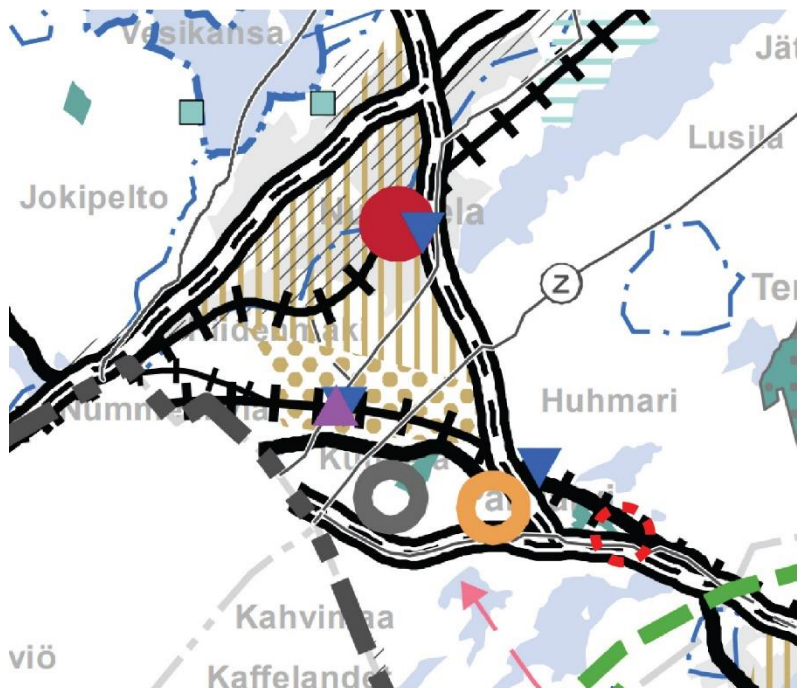
- Toimivat yhdyskunnat ja kestävä liikkuminen
- Tehokas liikennejärjestelmä



Maakuntakaava

Uudenmaan maakuntavaltuuston 25.8.2020 hyväksymä Uusimaa-kaavan 2050 on saanut lainvoiman korkeimman hallinto-oikeuden päätöksellä 13.3.2023. Voimaantulon myötä kaavakokonaisuus korvaa pääosin aiemmin voimassa olleet maakuntakaavat, lukuun ottamatta Östersundomin alueen maakuntakaavaa ja 4. vaihemaakuntakaavan tuulivoimaratkaisua.

Uusimaa-kaava 2050:ssa suunnittelualue sijoittuu kahden taajamatoimintojen alueen väliin. Alueen läpi kulkee suunniteltu Länsirata, alueen eteläreunalla sijaitsee valtakunnallisesti merkittävä kaksiajorataintie (vt1) ja alueen länsirajan tuntumassa suojelukohde (Huhmarjoki).



Kuva 4 Ote Uusimaa 2050 -kaavasta. Kaavarajauksen sijainti korostettu punaisella. © Uudenmaan liitto, Vihdin kunta

Yleiskaava

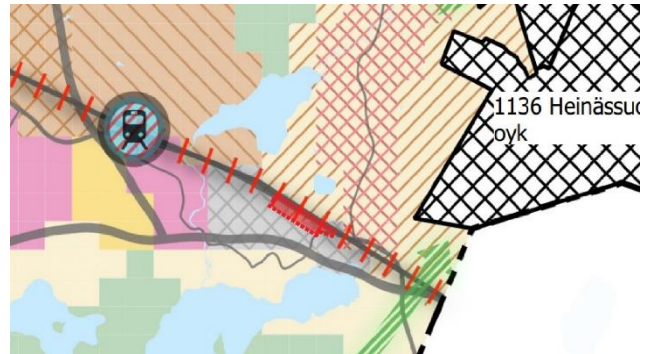
Alueella on voimassa koko Vihdin kunnan kattava strateginen yleiskaava (hyväksytty kunnanvaltuustossa 21.9.2020, lainvoimainen 19.10.2021), jonka tavoitteena on luoda yhteinen näkemys Vihdin maankäytön tulevaisuudesta pitkällä aikavälillä. Kaavalla pyritään alueidenkäytön strategisten linjausten tekemiseen ja kokonaiskuvan muodostamiseen kunnan maankäytön tavoitellusta kehityksestä. Strateginen yleiskaava koskee koko kuntaa ja on laadittu oikeusvaikutteiseksi. Strateginen yleiskaava on hyvin yleispiirteinen, vastaten ensisijaisesti yhdyskuntarakenteen strategiseen ohjaustarpeeseen. Kaavaratkaisu sisältää pääkartan ja kaksi oikeusvaikutteista teemakarttaa, jolloin oikeusvaikutteisia karttoja on yhteensä kolme:

1. Yhdyskuntarakenteen ohjaus (pääkartta)
2. Luonto- ja kulttuuriarvot sekä virkistys
3. Kestävä liikenne ja yhdyskuntahuolto

Yhdyskuntarakenteen ohjaus- teemakartassa (pääkartta) sijoittuu tuotanto- ja varastotoiminnan laajennusalueelle, jolle voidaan asemakaavoittaa tuotanto- ja varastotoimintaa ja muuta tilaa vaativaa työpaikkatoimintaa. Alueelle voidaan muun työpaikkarakentamisen ohella sijoittaa tuotannolliseen pääkäyttötarkoitukseen liittyviä myymälätiloja. Myymälätoiminnan tulee olla merkitykseltään paikallista. Toiminta ei saa olla keskustahakuista kauppaa eikä synnyttää vähittäiskaupan suuryksikköön verrattavaa aluetta. Alueen uusien rakennuspaikkojen muodostamisen tulee perustua asemakaavoitukseen.

Luonto- ja kulttuuriarvot sekä virkistys- teemakartassa on nähtävissä suunnittelualueen läheisyydessä sijaitsevat kulttuurillisesti arvokkaat muinaismuistokohteet. Kohteet kuuluvat Palojärven maalaismaiseen. Suunnittelualueen luoteisosaan yltävä suojealue on Huhmarjoen luhta.

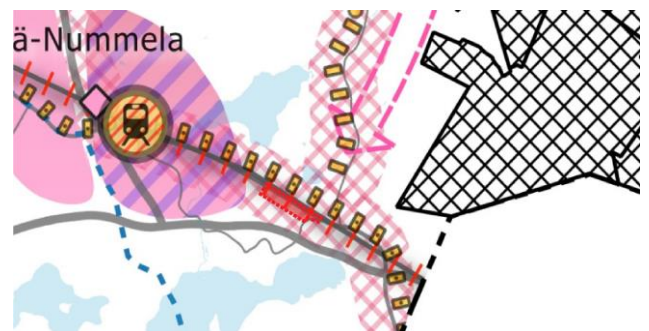
Kestävä liikenne ja yhdyskuntahuolto- teemakartassa alue sijoittuu joukkoliikenteen käytävän alueelle. Alueen halki kulkee myös raideyhteystarve (suunniteltu Länsirata), ja noin kahden kilometrin päässä alueesta on toissijainen asemavaraus (Huhmari). Joukkoliikenteen käytävää koskevien kehittämistoimien yhteydessä tulee varmistaa mahdollisuus joukkoliikenneyhteyden toteuttamiseen käytävässä. Käytäviä hyödyntämällä on mahdollista parantaa osayleiskaavoitettavien kylien ja muun ympäröivien haja-asutusalueen kestävän liikenteen yhteyksiä.



Kuva 5 Yhdyskuntarakenteen ohjaus -kartta. Suunnittelualue korostettu punaisella katkoviivalla. © Vihdin kunta



Kuva 8 Luonto- ja kulttuuriarvot sekä virkistys -kartta. Suunnittelualue korostettu punaisella katkoviivalla. © Vihdin kunta



Kuva 9 Kestävä liikenne ja yhdyskuntahuolto -kartta. Suunnittelualue korostettu punaisella katkoviivalla. © Vihdin kunta

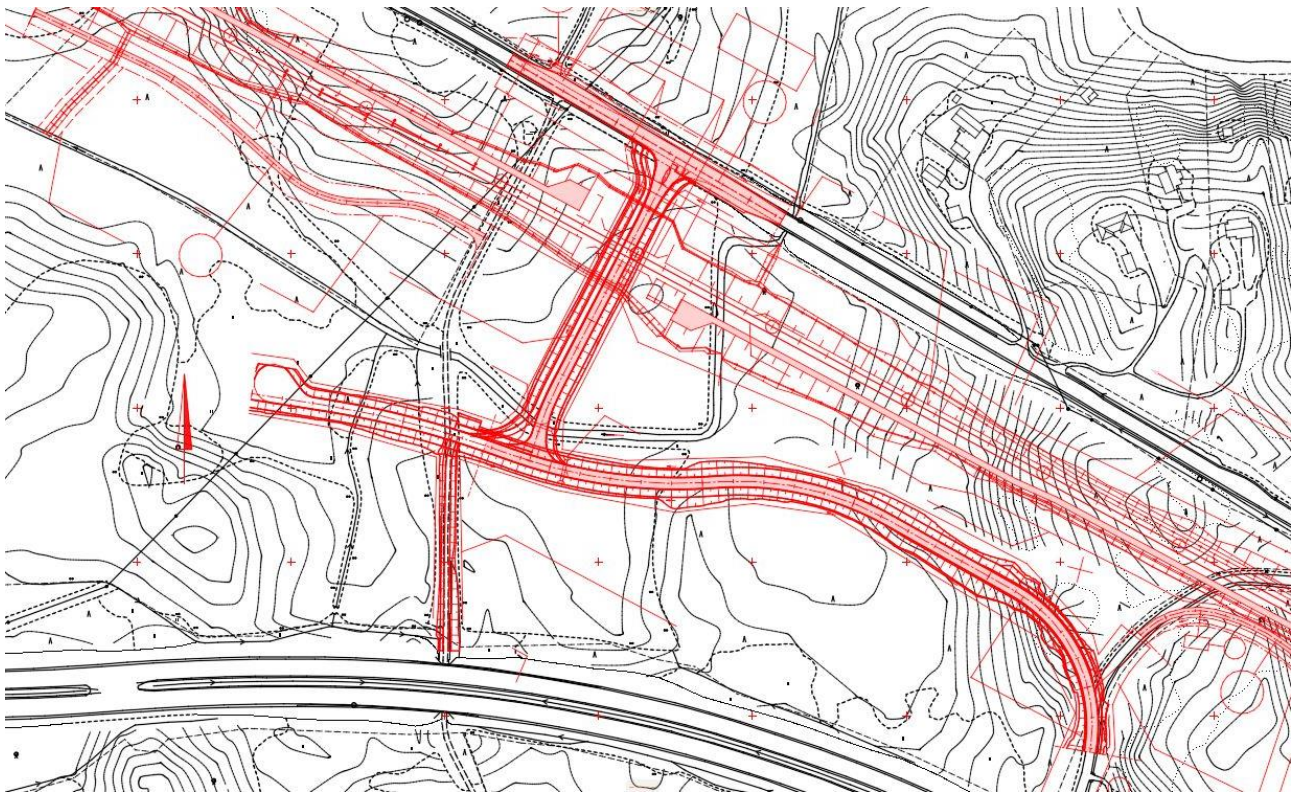
Asemakaava

Asemakaavamuutos koskee suunnittelualueella voimassa olevaa asemakaavaa N134 (lainvoimainen 2.4.2012). Alueella on aloitettu suunnitellun katualueen pohjatyöt, mutta muutoin alueella ei ole nykyisen kaavan voimassaoloaikana rakennettu kunnallistekniikkaa tai muuta alueelle tarkoitettua rakentamista. Alueelle on kaavoitettu neljä teollisuus- ja varastorakennusten korttelialuetta yhden kokoojakadun ja sen sivukadun varteen. Tämä asemakaavamuutos koskee voimassa olevan kaavan suojaviheraluetta, jonka tuleva käyttö on rautatiealue (EV/LR).

Muita kaavatyötä koskevia selvityksiä ja suunnitelmia

Suunnittelun lähtötietoina on käytetty suunnitteilla olevan Länsiradan suunnitelmia. Suunnitteilla oleva Länsirata kulkee alueen halki kaakko-luoteis-suunnassa, mt110:n ja suunnittelualueen koillisreunan suuntaisesti.

Voimassa olevan asemakaavan työpaikka-alueen sisäinen liikenne on suunniteltu yhdessä Länsiradan linjauksen kanssa. Alueelta pois ja sinne kulkevan liikenneyhteyden on suunniteltu alittavan rautatie. Palajärventaival kääntyy alueen keskivaiheilla Länsiradan linjauksen ali.



Kuva 10 Länsiradan ja voimassa olevan kaavan katujen yleissuunnitelmia © Vihdin kunta, Ramboll Oy

VAIKUTUSTEN ARVIOINTI

Kaavan laatimisen yhteydessä arvioidaan alueidenkäyttölain edellyttämällä tavalla suunnitelman toteuttamisen ekologisia, kulttuurisia, sosiaalisia ja taloudellisia vaikutuksia. Lisäksi arvioidaan kaavan suhde valtakunnallisiin alueidenkäyttötavoitteisiin sekä yleispiirteisten kaavojen ohjausvaikutukset, jotka koskevat aluetta. Asemakaavan vaikutuksia arvioidaan suhteessa asetettaviin tavoitteisiin.

Vaikutukset ja vaikutusten arvioinnin menetelmät

AKL 9 § Vaikutusten selvittäminen kaavaa laadittaessa

Kaavan tulee perustua riittäviin tutkimuksiin ja selvityksiin. Kaavaa laadittaessa on tarpeellisessa määrin selvittävä suunnitelman ja tarkasteltavien vaihtoehtojen toteuttamisen ympäristövaikutukset, mukaan lukien yhdyskuntataloudelliset, sosiaaliset, kulttuuriset ja muut vaikutukset. Selvitykset on tehtävä koko siltä alueelta, jolla kaavalla voidaan arvioida olevan olennaisia vaikutuksia.

MRA 1 § Vaikutusten selvittäminen kaavaa laadittaessa

Alueidenkäyttölain 9 §:ssä tarkoitettuja kaavan vaikutuksia selvittäessä otetaan huomioon kaavan tehtävä ja tarkoitus, aikaisemmin tehdyt selvitykset sekä muut selvitysten tarpeellisuuteen vaikuttavat seikat. Selvitysten on annettava riittävät tiedot, jotta voidaan arvioida suunnitelman toteuttamisen merkittävät välittömät ja välilliset vaikutukset:

- 1. ihmisten elinoloihin ja elinympäristöön;*
- 2. maa- ja kallioperään, veteen, ilmaa, ja ilmastoon;*
- 3. kasvi- ja eläinlajeihin, luonnon monimuotoisuuteen ja luonnonvaroihin;*
- 4. alue- ja yhdyskuntarakenteeseen, yhdyskunta- ja energiatalouteen sekä liikenteeseen;*
- 5. kaupunkikuvaan, maisemaan, kulttuuriperintöön ja rakennettuun ympäristöön.*

Vaikutusten arvioinnin tehtävänä on tukea kaavan valmistelua ja hyväksyttävien kaavaratkaisujen valintaa sekä auttaa arvioimaan, miten kaavan tavoitteet ja sisältövaatimukset toteutuvat. Kaavan vaikutusten arviointi perustuu alueelta laadittaviin perusselvityksiin, käytössä oleviin muihin perustietoihin, selvityksiin, suunnitelmiin, maastokäynteihin, osallisilta saataviin lähtötietoihin, lausuntoihin ja mielipiteisiin sekä laadittavien suunnitelmien ympäristöä muuttavien ominaisuuksien analysointiin. Vaikutusten arvioinnissa verrataan kaavaehdotuksen mukaista tilannetta nykytilanteeseen ja asetettuihin tavoitteisiin.

Eri tekijöiden vaikutukset arvioidaan ja optimoidaan suunnittelussa siten, että loppuympäristö on toimiva, viihtyisä ja turvallinen.

Vaikutusalue

Asemakaavan vaikutuksia arvioidaan osin paikallisella tasolla ja osin laajempaa aluetta koskevinä. Kaavan vaikutusalueen laajuus vaihtelee eri osatekijöiden osalta. Vaikutukset luonnonympäristöön ovat pääosin paikallisia, rajoittuen suunnittelualueeseen ja sen lähiympäristöön. Taajamarakenteen, liikenteen ja sosiaalisten olojen kannalta kaavan vaikutusalue on laajempi.

OSALLISTUMINEN

Osallistuminen painottuu kaavaprosessin alkuvaiheisiin, jolloin osallisilla on parhaimmat mahdollisuudet vaikuttaa kaavan sisältöön.

Osallisilla on koko kaavatyön ajan mahdollisuus antaa asemakaavatyöhön liittyvää palautetta kunnan verkkosivuilla tai sähköpostitse kaavoituksesta vastaaville kunnan edustajille. Kaavan laatijaan voi ottaa myös yhteyttä puhelimitse, kirjeitse tai käymällä kunnanvirastolla (tapaamisaika varattava etukäteen) koko kaavaprosessin ajan.

*Kaavatyön aikana ollaan yhteydessä ja tarvittaessa pidetään neuvotteluita eri viranomais-
tahojen kanssa.*

Suunnittelun käynnistyminen

Asemakaavatyö käynnistyy työn ohjelmoinnilla sekä osallistumis- ja arviointisuunnitelman (OAS) laadinnalla. Elinvoimalautakunnan ja kunnanhallituksen käsiteltäviä osallistumis- ja arviointisuunnitelman ja hyväksyttyä siihen kirjatut kaavatyön tavoitteet, ilmoitetaan kaavatyön vireilletulosta ja OAS:in nähtävillä olosta (AKL 63 §). Kaavatyön osallistumis- ja arviointisuunnitelma sekä tavoitteet on päivitetty pienentämällä alkuperäisen kaavarajauksen alue kattamaan vain tuleva rautatiealue. Kaavatyön alkuperäinen osallistumis- ja arviointisuunnitelma sekä tavoitteet on käsitelty kaavoitus ja teknisessä lautakunnassa 20.4.2021 § 28, sen tavoitteet on hyväksytty kunnanhallituksessa 26.4.2021 § 93 ja kaavatyö on kuulutettu vireille 12.5.2021.

Osalliset voivat antaa palautetta osallistumis- ja arviointisuunnitelmasta koko kaavaprosessin ajan ja suunnitelmaa voidaan täydentää saadun palautteen pohjalta kaavaprosessin kuluessa. Suunnitelmaa koskevissa puutteellisuuksissa pyydetään kääntymään kunnan edustajien puoleen. Kaavatyön käynnistymisestä lähetetään tieto viranomaistahoille kirjeitse tai sähköpostitse.

Osallisten kannalta keskeinen suunnitteluvaihe on kaavan valmistelu, jolloin tehdään muun muassa tarvittavia lisäselvityksiä kaava-aluetta koskien sekä täsmennetään kaavatyön tavoitteita ja suunnitteluperiaatteita.

Asemakaavaluonnos

Kaavan valmisteluaineisto on ollut nähtävillä 1.11. - 30.11.2023. Kaavatyö on valmisteluvaiheen jälkeen jaettu kahteen osaan, joista ensimmäisenä käsitellään vain voimassa olevan asemakaavan suojaviheralue, jonka tuleva käyttö on rautatiealue.

Asemakaavaehdotus

Kaavatyön jakamisen myötä ensimmäisen vaiheen kaavamuutos valmistellaan valmisteluaineiston, siitä saadun palautteen ja muiden lähtötietojen pohjalta suoraan kaavaehdotukseksi. Kunnanhallitus hyväksyy elinvoimalautakunnan esityksestä kaavaehdotuksen asetettaviksi julkisesti nähtäville 30 päivän ajaksi (AKL 65 § ja MRA 27 §). Nähtävilläoloaikana kaavaehdotuksesta voi jättää kirjallisen muistutuksen. Tarvittavilta viranomaistahoilta pyydetään kaavaehdotuksesta lausunnot (MRA 28 §). Muistutuksiin ja lausuntoihin annetaan kunnan perusteltu vastine.

Kaavaehdotukseen tehdään muistutusten ja lausuntojen perusteella mahdollisesti muutoksia ennen kaavan hyväksymistä. Mikäli tehtävät muutokset ovat merkittäviä, kaavaehdotus asetetaan uudelleen nähtäville. Jos muutoksia ei tarvita tai ne eivät ole merkittäviä, korjattu asemakaavaehdotus viedään elinvoimalautakunnan kautta kunnanhallituksen hyväksyttäväksi.

Kaavan hyväksyminen

Kaavan hyväksymisestä ilmoitetaan kuulutuksella kunnan ilmoituslehdissä ja verkkosivuilla. Lisäksi hyväksymispäätöksestä lähetetään tieto AKL:n mukaisesti niille kunnan jäsenille ja muistutuksen tekijöille, jotka ovat kaavaehdotuksen nähtävillä ollessa sitä pyytäneet ja samalla ilmoittaneet osoitteensa (AKL 67 §). Kunnanvaltuuston hyväksymispäätöksestä voi valittaa kirjallisesti Helsingin hallinto-oikeuteen ja edelleen korkeimpaan hallinto-oikeuteen.

Osalliset

Osallisia ovat kaava-alueen maanomistajat ja kaikki ne, joiden asumiseen, työntekoon ja muihin oloihin kaava saattaa huomattavasti vaikuttaa. Osallisia ovat myös ne viranomaiset ja yhteisöt, joiden toimialaa suunnittelussa käsitellään (AKL 62 §).

Asemakaavamuutoksen keskeisiä osallisia ovat ainakin:

- kaava-alueen ja siihen rajoittuvan alueen kiinteistönomistajat
- kunnan hallintokunnat ja asiantuntijatahot, erityisesti infra- ja tukipalvelut
- muut viranomaiset ja yhteistyötahot, erityisesti ELY-keskus ja Länsirata Oy

TIEDOTTAMINEN

Lähtökohtana tiedottamisessa on, että niillä, joita kaavatyö koskee, on mahdollista seurata suunnittelua ja osallistua siihen.

Kaavan suunnittelun etenemisen ja osallistumisen kannalta tärkeistä vaiheista ilmoitetaan paikallislehdissä, kunnan internetsivuilla ja ilmoitustaululla.

Kaavatyön suunnittelun käynnistymisestä ja kaavaehdotuksen nähtäville asettamisesta sekä kaavan hyväksymisestä ja voimaantulosta ilmoitetaan kuulutuksella kunnan ilmoituslehdessä (Vihdin Uutiset ja Länsi-Uusimaa), internet-sivuilla (www.vihti.fi) ja ilmoitustaululla. Kuulutuksissa kerrotaan myös mahdollisesti järjestettävistä yleisötilaisuuksista.

Osallistumis- ja arviointisuunnitelma ja asemakaavaehdotus asetetaan nähtäville Vihdin kunnanviraston ilmoitustaululle sekä kunnan internet-sivuille.

Asemakaavaehdotuksesta kirjallisen muistutuksen tehneille ja yhteystietonsa jättäneille toimitetaan kunnan perusteltu kannanotto (ns. vastine) muistutukseen.

Kaavan hyväksymistä koskevasta päätöksestä lähetetään tieto niille kunnan jäsenille ja muistutuksen tehneille, jotka ovat sitä kaavan nähtävillä ollessa kirjallisesti pyytäneet ja ovat jättäneet yhteystietonsa.

Kaavatyön etenemisestä tiedotetaan laajimmin kunnan verkkosivuilla, jossa julkaistaan kaavaa koskevaa aineistoa. Kaavoitusta koskevia tietoja löytyy osoitteesta www.vihti.fi/asuminen-ja-ymparisto/kaavoitus/

AIKATAULU

Kaavatyö sisältyy kaavoitusohjelmaan 2025-2028. (Kv 2.12.2024 §79).

Kaavatyön tavoitteellisen aikataulun mukaisesti osallisten kannalta tärkeimmät osallistumis- ja vuorovaikutusajankohdat ovat:

Ehdotuksen nähtävilläolo

keväällä 2025

Asemakaavan hyväksymiskäsittely

keväällä-kesällä 2025

LISÄTIETOJA

Kuulutukset

Kunnan viralliset ilmoituslehdet, kunnan ilmoitus-taulu sekä internet -sivut

Verkkosivut

www.vihti.fi/palvelut/kaavoitus/asemakaavat

www.vihti.fi/palvelut/kadut_tiet_puistot_ja_torit

Tiedustelut

Vimme Veikkolainen, *kaavasuunnittelija*

s-posti vimme.veikkolainen@vihti.fi

puh. 044 767 4785

Kaavaotteet

Eila Siikanen, *suunnitteluavustaja*

s-posti eila.siikanen@vihti.fi

puh. 044 467 5582

Käyntiosoite

Asemantie 30, 03100 Nummela

Kaavoitustoimen postiosoite

Elinvoimakeskus/kaavoitus

PL 13, 03101 Nummela



Raportissa esitetyt lainaukset alueidenkäyttölaista (AKL) eivät ole kaikilta osin suoria lainauksia. Lakipykälien tekstiä on osittain lyhennetty, kuitenkin niin, ettei lakipykälien merkitys ole muuttunut. Alkuperäiset AKL:n säännökset löytyvät muun muassa osoitteesta

www.finlex.fi

Osallistumis- ja arviointisuunnitelma on saatavilla Vihdin kunnan kaavoitustoimesta, Asemantie 30, Nummela. Suunnitelmaraportti julkaistaan myös kunnan internet-sivuilla **<http://www.vihti.fi/palvelut/kaavoitus/asemakaavoitus>**

Raportin valokuvat © Vihdin kunnan kaavoitus



V/HTI