



V/HTA

N205

LINNANMÄEN TYÖPAIKKA-ALUE

*Osallistumis- ja arviointisuunnitelma
15.8.2023, päivitetty 18.3.2025*



Kuva 1 Kaava-alueen sijainti osoitettu rajauksella ortokartalla ©MML

Asia 372/10.02.03.00/2023

Kaavan laatija:

Tarja Johansson, kaavasuunnittelija
Asemantie 30, 03100 Nummela
s-posti etunimi.sukunimi@vihti.fi
puh. 050 302 4695



KAAVAPROSESSI JA KÄSITTELYVAIHEET

Aloitusvaihe

OAS ja tavoitteet

Elinvoimalautakunta 15.8.2023

Kunnanhallitus 4.9.2023 § 186

Kaavatyö vireille (kuulutus 20.9.2023)

OAS päivitys

Elinvoimalautakunta 18.3.2025

§ 79

liite 1

Ella om



Kaavaehdotus

Elinvoimalautakunta 18.3.2025

Kunnanhallitus

Kaavaehdotus nähtävillä (65 §)



Kaavan hyväksyminen ja voimaantulo

Raportissa esitetyt lainaukset alueidenkäyttölaista (AKL) eivät ole kaikilta osin suoria lainauksia. Lakipykälien tekstiä on osittain lyhennetty, kuitenkin niin, ettei lakipykälien merkitys ole muuttunut. Alkuperäiset AKL:n säännökset löytyvät mm. osoitteesta www.finlex.fi

Osallistumis- ja arviointisuunnitelma on saatavilla Vihdin kunnan kaavoitustoimesta, Asemantie 30, Nummela. Suunnitelmaraportti julkaistaan myös kunnan internet-sivuilla www.vihti.fi/palvelut/kaavoitus/asemakaavoitus

Valokuvat © Vihdin kunnan kaavoitustoimi

Viistoilmakuvat © Vihdin kunta

Raportin on laatinut kaavasuunnittelija Susanna Rutqvist

Raportin on päivittänyt kaavasuunnittelija Tarja Johansson

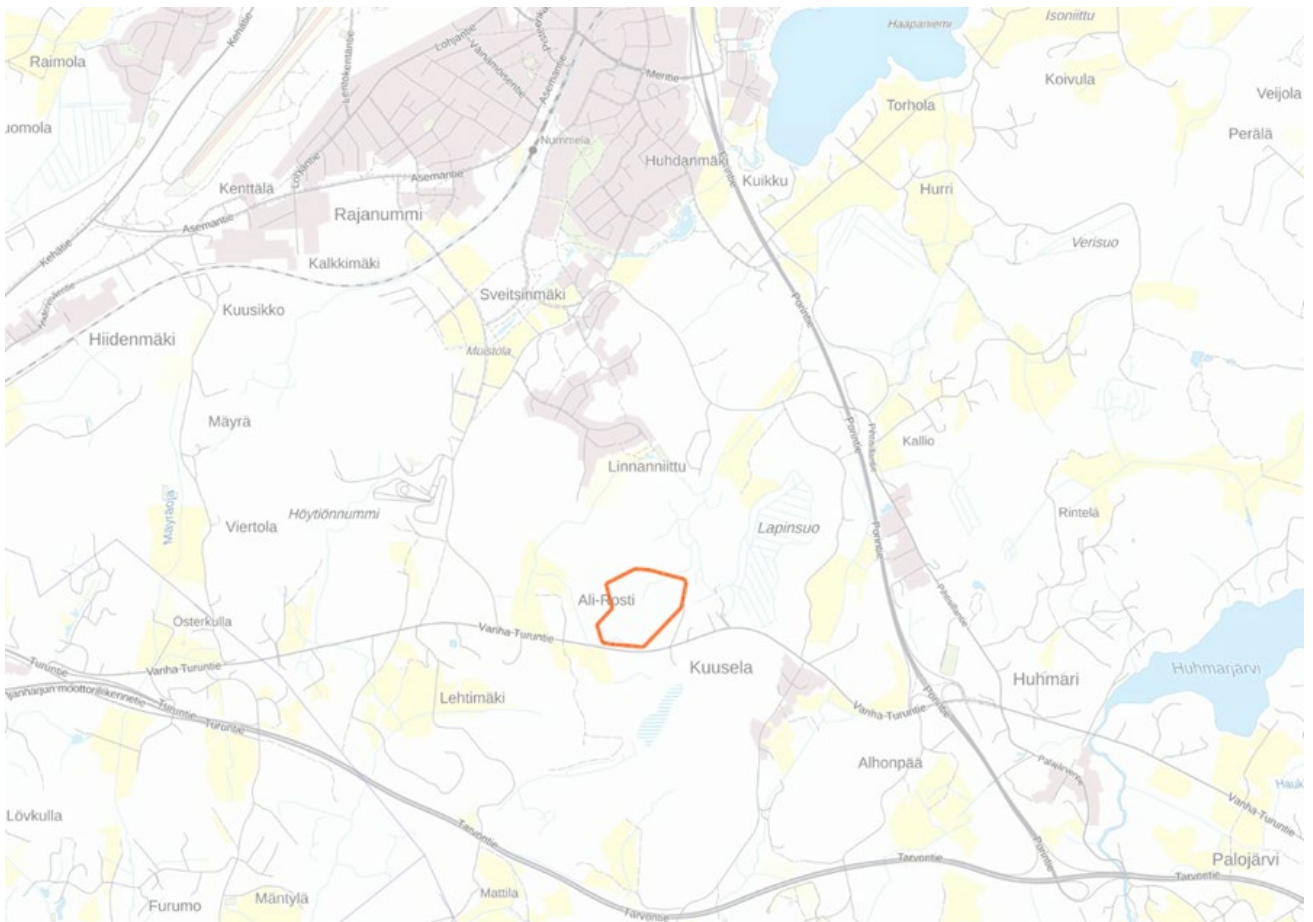
OSALLISTUMIS- JA ARVIOINTISUUNNITELMA

Osallistumis- ja arviointisuunnitelmassa kerrotaan, miten osalliset voivat osallistua ja vaikuttaa asemakaavan laadintaan sekä miten asemakaavan vaikutuksia on tarkoitus arvioida. Lisäksi siinä esitetään pääpiirteittäin kaavatyön tarkoitus, lähtötilanne ja kaavan laadinnan eri työvaiheet. Osallistumis- ja arviointisuunnitelmassa määritellään myös kaavatyön tavoitteet.

Osallistuminen ja vaikutusten arviointi suunnitellaan jokaista kaavaa varten erikseen. Tämä suunnitelma on laadittu Etelä-Nummelassa, Vanhan Turuntien (mt 110) varrella sijaitsevan Linnanmäen työpaikka-alueen asemakaavan laatimiseksi. Kaavoitettava alue on kokonaan kunnan omistuksessa ja kaavatyö on otettu kaavoitusohjelmaan kunnan aloitteesta. Asemakaava on vaikutuksiltaan merkittävä, joten sen hyväksyy kunnanvaltuusto.

Osallistumis- ja arviointisuunnitelma on nähtävillä Vihdin kunnanvirastolla 30 päivän ajan alkaen vireilletu- lokuulutuksen julkaisemisesta, sekä kunnan internet-sivuilla koko kaavaprosessin ajan. Suunnitelmaa voi- daan päivittää tarpeen mukaan työn edetessä.

Osallistumis- ja arviointisuunnitelma on päivitetty kaavaehdotusvaiheessa, koska kaavarajaus on muuttunut ja täsmentynyt kaavan aloitusvaiheen jälkeen. Lisäksi samalla on päivitetty yhteystiedot ja lakimuutoksesta johtuneet muutokset.



Kuva 2 Kaava-alueen sijainti rajattuna taustakartalle ©MML

SUUNNITTELUTEHTÄVÄN MÄÄRITTELY JA ALUSTAVAT TAVOITTEET

Asemakaavoitus on alueiden käytön yksityiskohtaista järjestämistä. Maankäyttö- ja rakennuslain 50 §:n mukaan asemakaavan tarkoituksena on muun muassa osoittaa tarpeelliset alueet eri tarkoituksia varten ja ohjata rakentamista ja muuta maankäyttöä paikallisten olosuhteiden, taajama- ja maisemakuvan sekä hyvän rakennustavan edellyttämällä tavalla.

Kunnan elinvoimaisuus tarvitsee väestönkasvun lisäksi myös yritysten ja työpaikkojen kasvua. Vihdin kunnan tavoitteena onkin parantaa työpaikkaomavaraisuutta, ja vähentää siten pendelöinnin tarvetta. Kunnan tavoitteena on myös olla yritysystävällinen ja pystyä tarjoamaan aiempaa joustavammin, enemmän ja monipuolisemmin rakennuspaikkoja erilaisten yritysten tarpeisiin.

Asemakaava-alue sijaitsee Nummelan taajama-alueen eteläpuolella, Vanhan Turuntien varrella pohjavesi-alueen ulkopuolella. Alue soveltuu sijaintinsa ja kulkuyhteyksiensä ansiosta hyvin työpaikka-alueeksi ja toteutuessaan muodostuu osaksi laajempaa Etelä-Nummelan työpaikka-alueiden keskittymää, jolle tulee sijoittumaan monipuolisesti teollisuutta sekä erilaisia toimi- ja liiketiloja. Alue on osoitettu lainvoimaisessa Etelä-Nummelan osayleiskaavassa työpaikka-alueeksi.

Linnanmäen yritysalueen asemakaavalla on tarkoitus tutkia toimitilarakennusten sijoittamista kaavoitettavalle alueelle. Kaavan laatimisessa on erityisesti huomioitava alueeseen itäpuolella rajautuva haja-asutus ja pohjoispuolelle suunnitteilla oleva Espoo-Salo oikorata. Suunnittelussa on huomioitava myös liikennejärjestelyille varattavat tilat, sekä hulevesien hallinta. Kaavatyö on alueella voimassa olevan Etelä-Nummelan osayleiskaavan mukainen.

Kaavan tavoitteet tarkentuvat kaavatyön edetessä yhteistyössä osallisten kanssa.

SUUNNITTELUALUE JA SUUNNITTELUN LÄHTÖKOHDAT

Suunnittelualan ympäristö ja nykytila

Suunnittelualan koko on noin 14 hehtaaria. Alue sijaitsee maantie 110:n (Vanha Turuntie) varrella ja sen länsiosassa kulkee 400 kV:n voimalinja, itäpuolella on haja-asutusta ja sen pohjoispuolelle on suunnitteilla Espoo-Salo oikorata. Alueella on jonkin verran korkeuseroja ja vaihtelevia maaston muotoja, jotka osaltaan määrittävät suunnittelua. Maaperä alueella on kalliomaata, hiesua ja savea. Alueelle sijoittuu myös suunnittelussa huomioitavia luontoarvoja.

Valtakunnalliset alueidenkäyttötavoitteet

Valtakunnalliset alueidenkäyttötavoitteet (VAT) ovat osa maankäyttö- ja rakennuslain mukaista alueidenkäytön suunnittelujärjestelmää ja ne tulee ottaa huomioon kaikessa alueiden käytön suunnittelussa ja kaikilla kaavatasoilla. Pääsääntöisesti valtakunnalliset alueidenkäyttötavoitteet välittyvät kuitenkin asemakaavoitukseen ylemmän asteisten kaavojen, erityisesti maakuntakaavan, mutta myös kunnan yleiskaavojen, ohjausvaikutuksen välityksellä.

Tavoitteiden tarkoituksena on varmistaa valtakunnallisesti merkittävien asioiden huomioon ottaminen kuntien kaavoituksessa sekä täsmentää ja konkretisoida kaavojen sisältövaatimuksia valtakunnallisesta näkökulmasta. VATEilla pyritään osaltaan vastaamaan niihin haasteisiin, joita mm. yhdyskuntarakenteen eheyttämisen tarve, elinympäristön laatuvaatimukset, luonnon ja rakennusperinnön säilyminen ja liikenneverkkojen toimivuus alueidenkäytölle asettavat.

Valtioneuvosto päätti maankäyttö- ja rakennuslain 22 § mukaisista valtakunnallisista alueidenkäyttötavoitteista 14.12.2017. Päätöksellä valtioneuvosto korvasi valtioneuvoston vuonna 2000 tekemän ja 2008 tarkistaman päätöksen valtakunnallisista alueidenkäyttötavoitteista

Tätä asemakaavatyötä ohjaa etenkin tavoite: Toimivat yhdyskunnat ja kestävä liikkuminen.

Maakuntakaava

Uudenmaan maakuntavaltuuston 25.8.2020 hyväksymä Uusimaa-kaava 2050 on saanut lainvoiman korkeimman hallinto-oikeuden päätöksellä 13.3.2023. Laadittavana olevan asemakaavan alue kuuluu Uusimaa-kaavassa uuden raiteliikenteeseen tukeutuva taajamatoimintojen kehittämisvyöhykkeeseen. Suunnittelualue rajautuu maantie 110:n ja suunnitellun Länsiradanväliin. Alueen eteläpuolella sijaitsee maakuntakaavassa tuotannon ja logistiikkatoimintojen kehittämisalue.

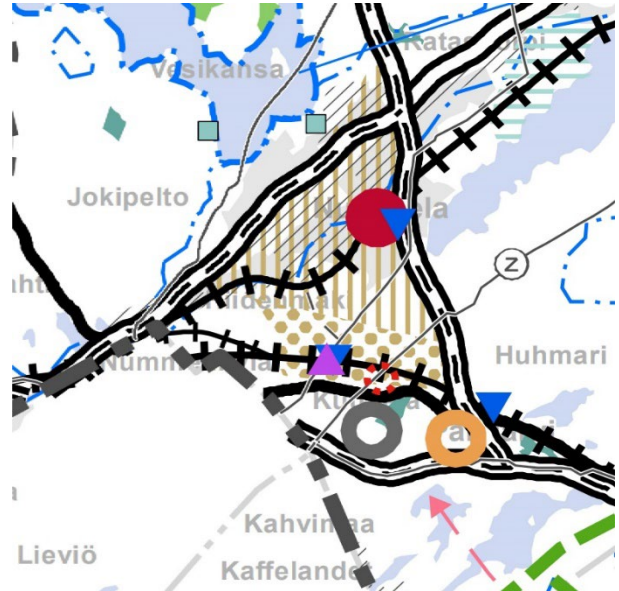
Yleiskaava

Alueella on voimassa koko Vihdin kunnan kattava strateginen yleiskaava (hyväksytty kunnanvaltuustossa 21.9.2020 ja lainvoimainen 19.10.2021), jonka tavoitteena on luoda yhteinen näkemys Vihdin maankäytön tulevaisuudesta pitkällä aikavälillä. Kaavalla pyritään alueidenkäytön strategisten linjausten tekemiseen ja kokonaiskuvan muodostamiseen kunnan maankäytön tavoitellusta kehityksestä.

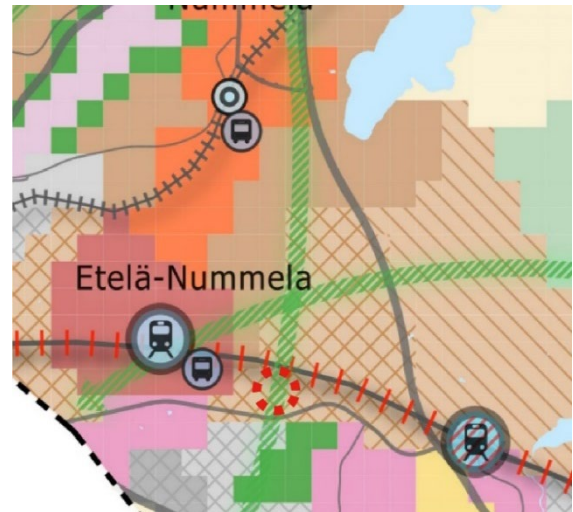
Strateginen yleiskaava koskee koko kuntaa ja on laadittu oikeusvaikutteiseksi. Strateginen yleiskaava on hyvin yleispiirteinen, vastaten ensisijaisesti yhdyskuntarakenteen strategiseen ohjaustarpeeseen. Kaavaratkaisu sisältää pääkartan ja kaksi oikeusvaikutteista teemakarttaa, jolloin oikeusvaikutteisia karttoja on yhteensä kolme:

1. Yhdyskuntarakenteen ohjaus (pääkartta)
2. Luonto- ja kulttuuriarvot sekä virkistys
3. Kestävä liikenne ja yhdyskuntahuolto

Yhdyskuntarakenteen ohjaus-teemakartta on strategisen yleiskaavan pääkartta. Suunnittelualue sijaitsee kartassa taajaman laajentumisalueella. Alueen rakentamisen tulee nojautua kestävä liikenteen



Kuva 3 Suunnittelualueen sijainti maakuntakaavassa. ©Uudenmaanliitto



Kuva 4 Yhdyskuntarakenteen ohjausteemakartta © Vihdin kunta

runkoyhteyksiin, sekä toiminnoiltaan sekoitettuun kaupunkimaiseen yhdyskuntarakenteeseen. Alueen laajamittainen toteutus edellyttää Länsiradan sitovan toteuttamispäätöksen. Rakentaminen alueella on suunniteltava ja toteutettava laadukkaasti ja kokonaisuutena huomioiden ympäristön arvot sekä lähivirkistystyksen tarpeet.

Alueelle tulee laatia osayleiskaava, joka muodostaa tarkoituksenmukaisen suunnittelukokonaisuuden. Alueen uusien rakennuspaikkojen muodostamisen tulee perustua asemakaavoitukseen. Kestävien ratkaisujen hyödyntäminen yhdyskuntarakenteen kehittämisessä ja rakentamisessa on alueen toteuttamisen läpileikkaava teema.

Alueen pohjoispuolella kulkee raideyhteystarve, joka johtaa alueen länsipuolella sijaitsevalle keskustatoimintojen laajenemisalueelle (Länsiradan Vihti-Nummellan asemavaraus). Alueen eteläpuolella sijaitsee tuotanto- ja varastotoiminnan laajennusalueen lisäksi monipuolisia työpaikka-alueita ja virkistysalueita.

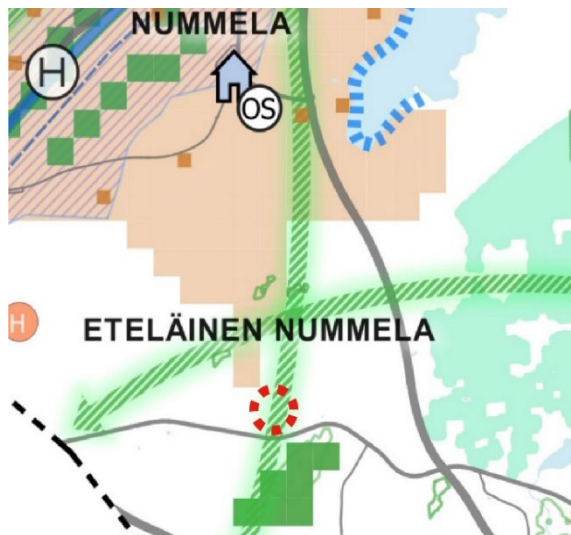
Luonto- ja kulttuuriarvot sekä virkistys-teemakartassa suunnittelualue sijoittuu viheryhteystarpeen varrelle.

Kestävä liikenne ja yhdyskuntahuolto-teemakartassa suunnittelualue sijaitsee intensiivisen joukkoliikenteen vyöhykkeellä. Aluetta kehitetään kaupunkimaisen joukkoliikenteen alueena. Pysäkit ja muut rakenteet toteutetaan korkeatasoisina ja sijoitetaan maankäytöllisesti edullisiin paikkoihin. Liikennenympäristön kehittämisessä tulee varmistaa korkeatasoisen joukkoliikenteen toiminnan edellytykset. Lisäksi kiinnitetään erityistä huomiota kävelyn ja pyöräilyn yhteyksiin sekä vaihtopaikkoihin kulkumuotojen välillä.

Alueen eteläpuolella sijaitsee paikallinen- ja itäpuolella seudullinen kävelyn ja pyöräilyn yhteystarve. Tulevan asemanseudun ja Nummellan nykyisen keskustan väliin sijoittuva kävelyn ja pyöräilyn ydinalue sijoittuu alueen länsipuolelle.

Osayleiskaava

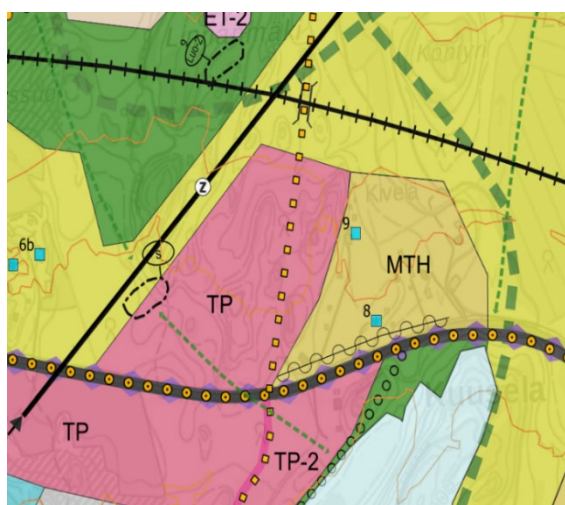
Suunnittelualue kuuluu Vihdin strategista yleiskaavaa tarkentavaan Etelä-Nummellan osayleiskaavan alueeseen. (Kv 24.1.2022 § 3, lv. 8.3.2023). Osayleiskaavassa alue kuuluu pääosin työpaikka-alueeseen (TP), sekä pohjois- ja länsilaidoilta maa- ja metsätalousvaltaiseen alueeseen (M).



Kuva 5 Luonto- ja kulttuuriarvot-teemakartta © Vihdin kunta



Kuva 6 Kestävä liikenne ja yhdyskuntahuolto-teemakartta © Vihdin kunta



Kuva 3 Ote Etelä-Nummellan osayleiskaavasta © Vihdin kunta

Työpaikka-alueesta määrätään Nummelan osayleiskaavassa seuraavasti: alue on tarkoitettu työpaikkatoiminnoille. Alueelle voidaan sijoittaa pääkäyttötarkoitukseen liittyviä myymälätiloja, joiden osuus kulloinkin toteutettavasta kerrosalasta saa olla korkeintaan 20 %. Alueelle voi myös sijoittua teollisuutta ja varastointia sekä yhdyskuntateknisen huollon toimintoja, mikäli toiminta on ympäristövaikutuksiltaan verrattavissa liike- ja toimistotiloihin.

Asemakaava

Suunnittelualueella ei ole voimassa olevaa asemakaavaa.

Rakennus- ja toimenpidekiellot

Alueella ei ole voimassa olevaa rakennus- tai toimenpidekieltoa.

Selvitykset ja suunnitelmat

Alueen suunnittelussa tullaan hyödyntämään strategisen yleiskaavan selvityksiä ja Etelä-Nummelan osayleiskaavan selvityksiä, mm. liikenneselvitys (Sitowise Group Oyj, 2019), kaupallinen selvitys (Ramboll-Finland Oy, 2021) sekä muita kunnan selvityksiä, jotka koskevat suunnittelualueella mm. laadinnassa oleva Länsiradan ratasuunnitelmat (päivätty 8.5.2023).

Keiron Oy toteuttaa suunnittelualueella luontoselvityksen. Ramboll Finland Oy on laatinut alueelle hulevesisuunnitelman. Suunnittelutyön edetessä tullaan tarvittaessa tekemään ja päivittämään suunnittelualueella koskevia selvityksiä.

Aluetta koskevat sopimukset

Alustava suunnittelualue sijaitsee kokonaisuudessaan kunnan omistamalla maalla.

VAIKUTUSTEN ARVIOINTI

Kaavan laatimisen yhteydessä arvioidaan maankäyttö- ja rakennuslain edellyttämällä tavalla suunnitelman toteuttamisen ekologisia, kulttuurisia, sosiaalisia ja taloudellisia vaikutuksia. Lisäksi arvioidaan kaavan suhde valtakunnallisiin alueidenkäyttö-tavoitteisiin sekä yleispiirteisten kaavojen ohjausvaikutukset, jotka koskevat aluetta. Asemakaavan vaikutuksia arvioidaan suhteessa asetettaviin tavoitteisiin.

Vaikutukset ja vaikutusten arvioinnin menetelmät

AKL 9 § Vaikutusten selvittäminen kaavaa laadittaessa

Kaavan tulee perustua riittäviin tutkimuksiin ja selvityksiin. Kaavaa laadittaessa on tarpeellisessa määrin selvittävä suunnitelman ja tarkasteltavien vaihtoehtojen toteuttamisen ympäristövaikutukset, mukaan lukien yhdyskuntataloudelliset, sosiaaliset, kulttuuriset ja muut vaikutukset. Selvitykset on tehtävä koko siltä alueelta, jolla kaavalla voidaan arvioida olevan olennaisia vaikutuksia.

MRA 1 § Vaikutusten selvittäminen kaavaa laadittaessa

Maankäyttö- ja rakennuslain 9 §:ssä tarkoitettuja kaavan vaikutuksia selvittäessä otetaan huomioon kaavan tehtävä ja tarkoitus, aikaisemmin tehdyt selvitykset sekä muut selvitysten tarpeellisuuden vaikuttavat seikat. Selvitysten on annettava riittävät tiedot, jotta voidaan arvioida suunnitelman toteuttamisen merkittävät välittömät ja välilliset vaikutukset:

- 1. ihmisten elinoloihin ja elinympäristöön;*
- 2. maa- ja kallioperään, veteen, ilmaa, ja ilmastoon;*
- 3. kasvi- ja eläinlajeihin, luonnon monimuotoisuuteen ja luonnonvaroihin;*
- 4. alue- ja yhdyskuntarakenteeseen, yhdyskunta- ja energiatalouteen sekä liikenteeseen;*
- 5. kaupunkikuvaan, maisemaan, kulttuuriperintöön ja rakennettuun ympäristöön.*

Vaikutusten arvioinnin tehtävänä on tukea kaavan valmistelua ja hyväksyttävien kaavaratkaisujen valintaa sekä auttaa arvioimaan, miten kaavan tavoitteet ja sisältövaatimukset toteutuvat. Kaavan vaikutusten arviointi perustuu alueelta laadittaviin perusselvityksiin, käytössä oleviin muihin perustietoihin, selvityksiin, suunnitelmiin, maastokäynteihin, osallisilta saataviin lähtötietoihin, lausuntoihin ja mielipiteisiin sekä laadittavien suunnitelmien ympäristöä muuttavien ominaisuuksien analysointiin. Vaikutusten arvioinnissa verrataan kaavaehdotuksen mukaista tilannetta nykytilanteeseen ja asetettuihin tavoitteisiin. Tavoitteet asetetaan eri osallisryhmiä ja eri toimialojen asiantuntijoita kuullen. Kaikilla osallisryhmillä on mahdollisuus osallistua vaikutusten arviointiin kaavaprosessin kuluessa.

Eri tekijöiden vaikutukset arvioidaan ja optimoidaan suunnittelussa siten, että loppuympäristö on toimiva, viihtyisä ja turvallinen.

Vaikutusalue

Asemakaavan vaikutuksia arvioidaan osin paikallisella tasolla ja osin laajempaa aluetta koskevana. Kaavan vaikutusalueen laajuus vaihtelee eri osatekijöiden osalta. Vaikutukset luonnonympäristöön ovat pääosin paikallisia, rajoittuen suunnittelualueeseen ja sen lähiympäristöön. Taajamarakenteen, liikenteen ja sosiaalisten olojen kannalta kaavan vaikutusalue voi olla laajempi mm. työpaikka- ja muun alueelle suuntautuvan liikenteen, muuttuvan maiseman ja kunnan verotulojen osalta.

OSALLISTUMINEN

Osallistuminen painottuu kaavaprosessin alkuvaiheisiin, jolloin osallisilla on parhaimmat mahdollisuudet vaikuttaa kaavan sisältöön.

Osallisilla on koko kaavatyön ajan mahdollisuus antaa asemakaavatyöhön liittyvää palautetta kunnan verkkosivuilla tai sähköpostitse kaavoituksesta vastaaville kunnan edustajille. Kaavan laatijaan voi ottaa myös yhteyttä puhelimitse, kirjeitse tai käymällä kunnanvirastolla (tapaamisaika varattava etukäteen) koko kaavaprosessin ajan. Tarvittaessa järjestetään osallisille asukastilaisuus.

Kaavatyön aikana ollaan yhteydessä ja tarvittaessa pidetään neuvotteluita eri viranomaistahojen kanssa.

Osallistuminen ja vuorovaikutus kaavoituksen eri vaiheissa

Suunnittelun käynnistyminen

Asemakaavatyö käynnistyy työn ohjelmoinnilla sekä osallistumis- ja arviointisuunnitelman (OAS) laadinnalla. Elinvoimalautakunnan käsiteltävä osallistumis- ja arviointisuunnitelman ja kunnanhallituksen hyväksytyä kaavatyön tavoitteet, ilmoitetaan kaavatyön vireille tulosta ja OAS:in nähtävillä olosta kuuluttamalla (AKL 63 §).

Osallistumis- ja arviointisuunnitelma asetetaan julkisesti nähtäville kunnanviraston aulaan (Asemantie 30, Nummela) 30 päivän ajaksi. Osallistumis- ja arviointisuunnitelmaan voi tutustua myös kunnan internet-sivuilla koko kaavaprosessin ajan.

Osalliset voivat antaa palautetta osallistumis- ja arviointisuunnitelmasta koko kaavaehdotuksen laadintaan saakka ja suunnitelmaa voidaan täydentää saadun palautteen pohjalta kaavaprosessin kuluessa

Kaavatyön käynnistymisestä lähetetään tieto tarvittaville viranomaistahoille kirjeitse tai sähköpostitse.

Asemakaavaehdotus

Kaava valmistellaan kaavan vireille kuuluttamisen jälkeen suoraan kaavaehdotukseksi, koska kaavaratkaisu on oikeusvaikutteisen osayleiskaavan mukainen eikä alueelle katsota tarpeelliseksi laatia vaihtoehtoisia suunnitteluratkaisuja.

Kaavaehdotus viedään elinvoimalautakunnan kautta kunnanhallituksen käsittelyyn, jonka päätöksellä kaavaehdotus asetetaan julkisesti nähtäville 30 päivän ajaksi (AKL 65 § ja MRA 27 §). Nähtävilläoloaikana kaavaehdotuksesta voi jättää kirjallisen muistutuksen. Tarvittavilta viranomaistahoilta pyydetään kaavaehdotuksesta lausunnot (MRA 28 §). Muistutuksiin ja lausuntoihin annetaan kunnan perusteltu vastine

Kaavaehdotukseen tehdään muistutusten ja lausuntojen perusteella mahdollisesti muutoksia ennen kaavan hyväksymistä. Mikäli tehtävät muutokset ovat merkittäviä, kaavaehdotus asetetaan uudelleen nähtäville. Jos muutoksia ei tarvita tai ne eivät ole merkittäviä, korjattu asemakaava voi edetä hyväksymiskäsittelyyn.

Kaavan hyväksyminen

Asemakaava viedään elinvoimalautakunnan ja kunnanhallituksen kautta kunnanvaltuuston hyväksyttäväksi. Kaavan hyväksymisestä ilmoitetaan kuulutuksella kunnan ilmoituslehdissä ja verkkosivuilla. Lisäksi hyväksymispäätöksestä lähetetään tieto AKL:n mukaisesti niille kunnan jäsenille ja muistutuksen tekijöille, jotka ovat kaavaehdotuksen nähtävillä ollessa sitä pyytäneet ja samalla ilmoittaneet osoitteensa (AKL 67 §). Kunnanvaltuuston hyväksymispäätöksestä voi valittaa kirjallisesti Helsingin hallinto-oikeuteen ja edelleen korkeimpaan hallinto-oikeuteen (hallinto-oikeuden päätökseen saa hakea muutosta valittamalla vain, jos korkein hallinto-oikeus myöntää valitusluvan). Valitusajan umpeuduttua kaavan voimaantulosta kuulutetaan, mikäli valituksia ei ole jätetty.

Osalliset

Osallisia ovat kaava-alueen maanomistajat ja kaikki ne, joiden asumiseen, työntekoon ja muihin oloihin kaava saattaa huomattavasti vaikuttaa. Osallisia ovat myös ne viranomaiset ja yhteisöt, joiden toimialaa suunnittelussa käsitellään (AKL 62 §).

Asemakaavatyön keskeisiä osallisia ovat ainakin:

- kaava-alueen ja siihen rajoittuvan alueen kiinteistönomistajat
- lähialueen asukkaat
- alueella toimivat yhdistykset ja järjestöt, kuten:
 - Vihdin yrittäjät ry
 - Vihdin luonto ry
 - Vihti-seura ry
- kunnan hallintokunnat ja asiantuntijatahot, kuten:
 - rakennusvalvonta,
 - ympäristövalvonta,
 - kunnallistekniikka,
 - mittaustoimi
 - tilapalvelu
 - Vihdin vesi
 - elinkeinotoimi
 - reittisuunnittelu
- muut viranomaiset ja yhteistyötahot, kuten:
 - Uudenmaan elinkeino-, liikenne- ja ympäristökeskus (L- ja Y-vastuualueet)
 - Uudenmaanliitto
 - Väylä
 - Länsi-Uudenmaan museo
 - Fingrid Oyj
 - Caruna Oy
 - Gasum Oy
 - Auris Kaasunjakelu Oy
 - Nummelan Aluelämpö Oy
 - Länsi-Uudenmaan pelastuslaitos
 - Rosk'n Roll Oy Ab

TIEDOTTAMINEN

Lähtökohtana tiedottamisessa on, että niillä, joita kaavatyö koskee, on mahdollista seurata suunnittelua ja osallistua siihen.

Kaavan suunnittelun etenemisen ja osallistumisen kannalta tärkeistä vaiheista ilmoitetaan paikallislehdessä, kunnan internetsivuilla ja ilmoitustaululla.

Kaavatyön suunnittelun käynnistymisestä ja kaavaehdotuksen nähtäville asettamisesta sekä kaavan hyväksymisestä ja voimaantulosta ilmoitetaan kuulutuksella kunnan ilmoituslehdessä (Vihdin Uutiset), internet-sivuilla (www.vihti.fi) ja ilmoitustaululla. Kuulutuksissa kerrotaan myös mahdollisesti järjestettävistä yleisötilaisuuksista.

Näiden yleisten kuulutusten lisäksi kaavatyön keskeisistä vaiheista tiedotetaan suoraan kunnan tiedossa oleville kaava-alueen ja siihen rajautuvien alueiden kiinteistönomistajille kirjeitse.

Osallistumis- ja arviointisuunnitelma, kaavan valmisteluaineisto, asemakaavaehdotus sekä katujen ja yleisten alueiden suunnitelmat asetetaan nähtäville Vihdin kunnanviraston ilmoitustaululle sekä kunnan internet-sivuille.

Asemakaavaehdotuksesta kirjallisen muistutuksen tehneille ja yhteystietonsa jättäneille toimitetaan kunnan perusteltu kannanotto (ns. vastine) muistutukseen.

Kaavan hyväksymistä koskevasta päätöksestä lähetetään tieto niille kunnan jäsenille ja muistutuksen tehneille, jotka ovat sitä kaavan nähtävillä ollessa kirjallisesti pyytäneet ja ovat jättäneet yhteystietonsa.

Kaavatyön etenemisestä tiedotetaan laajimmin kunnan verkkosivuilla, jossa julkaistaan kaavaa koskevaa aineistoa. Kaavoitusta koskevia tietoja löytyy osoitteesta <https://www.vihti.fi/asuminen-ja-ymparisto/kaavoitus/>

AIKATAULU

Kaavatyön tavoitteellisen aikataulun mukaisesti osallisten kannalta tärkeimmät osallistumis- ja vuorovaikutusajankohdat ovat seuraavat:

Kaavatyön kuuluttaminen vireille sekä osallistumis- ja arviointisuunnitelma nähtäville

Syyskuu 2023

Kaavaehdotus julkisesti nähtävillä

Huhtikuu 2025

Asemakaava hyväksymiskäsittelyyn

Syksy 2025

LISÄTIETOJA

Kuulutukset

Kunnan viralliset ilmoituslehdet, kunnan ilmoitus-taulu sekä internet -sivut

Verkkosivut

www.vihti.fi/palvelut/kaavoitus/asemakaavat

www.vihti.fi/palvelut/kadut_tiet_puistot_ja_torit

Tiedustelut

Tarja Johansson, *kaavasuunnittelija*

s-posti etunimi.sukunimi@vihti.fi

puh. 050 302 4695

Marianne Kaunio, *kaavoituspäällikkö*

s-posti etunimi.sukunimi@vihti.fi

puh. 044 042 1345

Kaavaotteet

Eila Siikanen, *kaavoitusassistentti*

s-posti: eila.siikanen@vihti.fi

puh. 044 467 5582

tai kaavoitus@vihti.fi

Käyntiosoite

Asemantie 30, 03100 Nummela

Kaavoitustoimen postiosoite

Elinvoiman palvelukeskus/kaavoitus

PL 13, 03101 Nummela

Raportissa esitetyt lainaukset alueidenkäyttölaista (AKL) eivät ole kaikilta osin suoria lainauksia. Lakipykälien tekstiä on osittain lyhennetty, kuitenkin niin, ettei lakipykälien merkitys ole muuttunut. Alkuperäiset AKL:n säännökset löytyvät muun muassa osoitteesta

www.finlex.fi

Osallistumis- ja arviointisuunnitelma on saatavilla Vihdin kunnan kaavoitustoimesta, Asemantie 30, Nummela. Suunnitelmaraportti julkaistaan myös kunnan internet-sivuilla **<http://www.vihti.fi/palvelut/kaavoitus/asemakaavoitus>**

Raportin valokuvat © Vihdin kunnan kaavoitustoimi



V/HTI