



V/HTA

N204

# Kaavan N161 kumoaminen ja mt110 kaduksi

*Ehdotusaineiston selostus*  
18.2.2025



Asianumero 327/10.02.03/2022

**Kaavan valmistelija:**

Vimme Veikkolainen, kaavasuunnittelija  
Asemantie 30, 03100 Nummela  
s-posti vimme.veikkolainen@vihti.fi  
puh. 044 767 4785

**Kaavahankkeen koordinointi:**

Marianne Kaunio, arkkitehti  
kaavoituspäällikkö



## KAAVAPROSESSI JA KÄSITTELYVAIHEET

### Aloitusvaihe

Päätös kaavatyön käynnistämisestä

- kaavatyö sisältyy kaavoitusohjelmaan vuosille 2025-2028 (kv 2.12.2024)

OAS ja tavoitteet

- Elinvoimalautakunta 23.8.2022 § 56 Ella om
- Kunnanhallitus 5.9.2022 § 165 liite 5, tavoitteet

Kaavatyön vireilletulokuulutus 14.9.2022

Päivitetty OAS ja tavoitteet (uusi rajaus)

- Elinvoimalautakunta 3.10.2023 § 110
- Kunnanhallitus 23.10.2023 § 222 liite 3, tavoitteet

Kaavatyön vireilletulokuulutus 22.11.2023



### Kaavaehdotus

Elinvoimalautakunta

Kunnanhallitus

Kaavaehdotus nähtävillä (AKL 65 § ja MRA 27 §)



### Kaavan hyväksyminen (sis. vastineet muistutuksiin ja lausuntoihin)

Elinvoimalautakunta

Kunnanhallitus

Kunnanvaltuusto

Raportissa esitetyt lainaukset alueidenkäyttölaista (AKL) eivät ole kaikilta osin suoria lainauksia. Lakipykälien tekstiä on osittain lyhennetty, kuitenkin niin, ettei lakipykälien merkitys ole muuttunut. Alkuperäiset AKL:n säännökset löytyvät mm. osoitteesta [www.finlex.fi](http://www.finlex.fi)

Osallistumis- ja arviointisuunnitelma on saatavilla Vihdin kunnan kaavoitustoimesta, Asemantie 30, Nummela. Suunnitelmaraportti julkaistaan myös kunnan internet-sivuilla [www.vihti.fi/palvelut/kaavoitus/asemakaavoitus](http://www.vihti.fi/palvelut/kaavoitus/asemakaavoitus)

Valokuvat © Vihdin kunnan kaavoitustoimi Viistoilmakuvat © Vihdin kunta

Raportin on laatinut kaavasuunnittelija Vimme Veikkolainen.

# 1 PERUS- JA TUNNISTETIEDOT

## 1.1 Tunnistetiedot

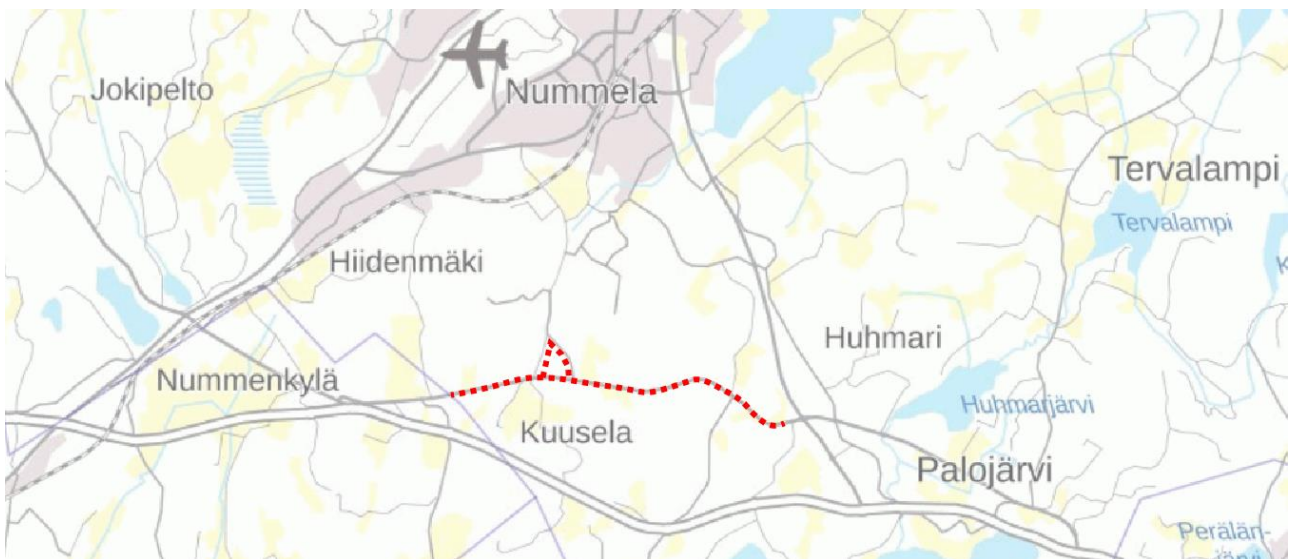
<b>Kunta:</b>	Vihti
<b>Taajama:</b>	Nummela
<b>Alue:</b>	Etelä-Nummela
<b>Kaavan nimi:</b>	Kaavan N161 kumoaminen ja mt110 kaduksi
<b>Numero:</b>	N204

## 1.2 Kaava-alueen sijainti

Suunnittelualue on itä-länsi-suunnassa Etelä-Nummelan halki kulkevan maantie 110:n osa ja sen reuna-alueet. Suunnittelualueeseen kuuluu myös Pillistöntien ja mt110:n risteysalueella sijaitseva toteutumaton N161 kaava-alue. Mt110:n kaava-alueeseen kuuluva osuus on noin 3,7 kilometriä pitkä. N161 kaava-alueen koko on noin 6,6 hehtaaria.

## 1.3 Kaavan nimi ja tarkoitus

Kaavan tarkoitus on kumota toteutumaton kaava N161 ja muuttaa yleisen tien alueena oleva Vanha Turuntie kaavamukaiseksi kaduksi. N161 on työpaikkatoiminnoille tarkoitettu kaava-alue, jonka sijainti ei nykytilanteessa ole enää perusteltu. Kaavatyon yhteydessä on tarkoitus myös suunnitella uudet risteysalueet Etelä-Nummelan yritysalueen uusille katuyhteyksille, parantaa Pillistöntien risteuksen sujuvuutta ja turvallisuutta, sekä suunnitella jalankulun ja pyöräilyn väylälle tarvittava mitoitus mt110:n varrella.



Kuva 1 Suunnittelualueen sijainti taustakartalla © MML, Vihtin kunta

## 1.4 Sisällysluettelo

1	PERUS- JA TUNNISTETIEDOT	3
1.1	Tunnistetiedot	3
1.2	Kaava-alueen sijainti	3
1.3	Kaavan nimi ja tarkoitus	3
1.4	Sisällysluettelo	4
1.5	Luettelo liiteasiakirjoista	5
1.6	Luettelo kaavaa koskevista asiakirjoista, taustaselvityksistä ja lähdemateriaalista	5
2	TIIVISTELMÄ	6
2.1	Kaavaprosessin vaiheet	6
2.2	Asemakaava	6
3	LÄHTÖKOHDAT	7
3.1	Selvitys suunnittelualueen oloista	7
3.2	Suunnittelutilanne	12
4	ASEMAKAAVAN SUUNNITTELUN VAIHEET	16
4.1	Asemakaavan suunnittelun tarve, käynnistyminen ja sitä koskevat päätökset	16
4.2	Osallistuminen ja yhteistyö	17
4.3	Asemakaavan tavoitteet	17
4.4	Asemakaavaratkaisun vaihtoehdot ja niiden vaikutukset	18
5	ASEMAKAAVAN KUVAUS	19
5.1	Kaavan rakenne	19
5.2	Ympäristön laatua koskevien tavoitteiden toteutuminen	19
5.3	Aluevaraukset	19
5.4	Kaavan vaikutukset	20
5.5	Kaavamerkinnot ja -määräykset	21
5.6	Ympäristön häiriötekijät	21
5.7	Nimistö	21
6	Asemakaavan toteutus	21
6.1	Toteutusta ohjaavat ja havainnollistavat suunnitelmat	21
6.2	Toteuttaminen ja ajoitus	21

## 1.5 Luettelo liiteasiakirjoista

LIITE 1	Osallistumis- ja arviointisuunnitelma
LIITE 2	Kaavakarttapienennös määräyksineen
LIITE 3	Vanhan Turuntien katualueen yleissuunnitelmat

## 1.6 Luettelo kaavaa koskevista asiakirjoista, taustaselvityksistä ja lähdemateriaalista

- Uusimaa-kaava 2050, Uudenmaan liitto, 25.8.2020, lainvoimainen 13.3.2023
- Kuntastrategia 2022-2025, Vihdin kunta, KV 9.5.2022
- Vihdin strateginen yleiskaava. Vihdin kunta, KV 21.9.2020 § 37, lainvoimainen 19.10.2021
- Vihdin kunnan ympäristönsuojelumääräykset, Vihdin kunta, päivitetty KV 2.4.2012 § 11. liite 2
- Vihdin kunnan kaavoitusohjelma 2023-2024, Vihdin kunta, KV 12.12.2022 § 65
- Vihdin kunnan kaavoitusohjelma 2025-2028, Vihdin kunta, KV 2.12.2022 § 79
- Kaava N161, Vihdin kunta, KV 7.12.2015, lainvoimainen 13.3.2017
- Kaava N198, Vihdin kunta, KV 24.1.2022, lainvoimainen 3.4.2023
- Valtakunnalliset alueidenkäyttötavoitteet, Ympäristöministeriö, 14.12.2017
- Kaava 0267, Etelä-Nummelan osayleiskaava ja selvitykset, mm:
- Nummelan eteläosien osayleiskaavan luontoselvitys (päivitys 2020), Keiron Oy, 18.10.2020

## 2 TIIVISTELMÄ

### 2.1 Kaavaprosessin vaiheet

- Kaavatyön rajaus on aluksi ollut vain kumottava N161 ja sen välittömässä läheisyydessä oleva Pillistöntien ja maantie 110:n risteysalue. Tällä rajauksella kaavan osallistumis- ja arviointisuunnitelma on merkitty tiedoksi elinvoimalautakunnan käsittelyssä 23.8.2022 § 56
- Kunnanhallitus on hyväksynyt em. osallistumis- ja arviointisuunnitelmaan kirjatut tavoitteet ja päättänyt käynnistää kaavoitusohjelmaan kuulumattoman asemakaavamuutoksen 5.9.2022 § 165
- Kaava kuulutettiin vireille 14.9.2022
- Kaava-alueeseen on lisätty mt110:n liikennealue uuden rajauksen mukaisesti. Päivitetty OAS ja tavoitteet on merkitty tiedoksi elinvoimalautakunnassa 3.10.2023 § 110
- Kunnanhallitus on hyväksynyt kaavan päivitetyn osallistumis- ja arviointisuunnitelman ja siihen kirjatut tavoitteet 23.10.2023 § 222
- Kaava kuulutettiin uudella rajauksella vireille 22.11.2023
- N204 asemakaava sisältyy kunnanvaltuuston 30.10.2023 § 40 hyväksymään kaavoitusohjelmaan vuosille 2023-2024
- Kaavatyön katualueen rajaus on laadittu Etelä-Nummelassa sijaitsevien yritysalueita tukevien risteysalueiden ja Vanhan Turuntien yleissuunnitelmien perusteella

### 2.2 Asemakaava

Asemakaavamuutoksella muutetaan Vanhan Turuntien (mt110) Vihdin alueen läntinen puoli maantiestä kaduksi ja mahdollistetaan tulevalla katualueella kevyen liikenteen väylille riittävä mitoitus. Kaavan rajauksessa huomioidaan myös Pillistötaipaleen risteysalueen perusparannuksen ja Etelä-Nummelan työpaikka-alueiden uusien katuyhteyksien risteysalueiden muutostarpeet ja niiden mitoitukset. Kaavatyössä myös kumotaan Pillistöntien risteysalueen tuntumassa sijaitseva kaava N161, joka ei enää tue alueen kehittämistä osana tulevaa Vihti-Nummelan asemanseutua.



Kuva 2 Kumottavan kaavan N161 rajaus ortokuvassa © MM, Vihdin kunta

# 3 LÄHTÖKOHDAT

## 3.1 Selvitys suunnittelualueen oloista

### 3.1.1 Alueen yleiskuvaus

Suunnittelualue on Turunväylän (E18) pohjoispuolella kulkevan mt110:n liikennealue Porintien (vt2) risteysalueen tuntumasta Vihdin kunnan läntiselle rajalle saakka. Mt110 on 2-kaistainen 1-ajoratainen maantie, jonka reunat rajautuvat pääosin metsäisiin alueisiin ja väljästi sijoittuneisiin asuinkiinteistöihin. Kaavan N161 työpaikka-alue on toteutumaton ja nykytilassa tiheähkö havupuuvaltainen metsikkö.

### 3.1.2 Luonnonympäristö

#### Maisemarakenne ja maisemakuva

Kaava-alueella Vanha Turuntie (mt 110) on 2-kaistainen 1-ajoratainen maantie, jonka reunat rajautuvat pelto- ja metsävyöhykkeisiin. Tiellä sijaitsee linja-autopysäkkejä ja kääntymiskaistattomia tontti- ja yksityisten liittyviä. Mt 110 on luokiteltu seudullisesti merkittäväksi tieksi, joka toimii erikoiskuljetusten reittinä sekä valtatie 1 rinnakkaistieyhteytenä. (Etelä-Nummelan liikenneselvitys, Sitowise, 2021, s.20)

Kumottava N161 kaava-alue muodostuu osittain metsää kasvavasta kallioisesta mäestä sekä ojan painanteesta. Alueelle ei sijoitu suunnittelussa huomioitavia luontoarvoja tai viheryhteystarpeita. Voimassa olevassa asemakaavassa alueelle on osoitettu katualueen lisäksi yleinen pysäköintialue (LP), lähivirkistysalue (VL) sekä teollisuus- ja varastorakennusten korttelialueita (TY). Asemakaava ei ole toteutunut ja suunnittelualue on rakentamaton. Suunnittelualue on kokonaisuudessaan kunnan omistuksessa.



Kuva 3 Valokuva Pillistöntien ja mt110:n risteysalueelta länteen. © Vihdin kunta

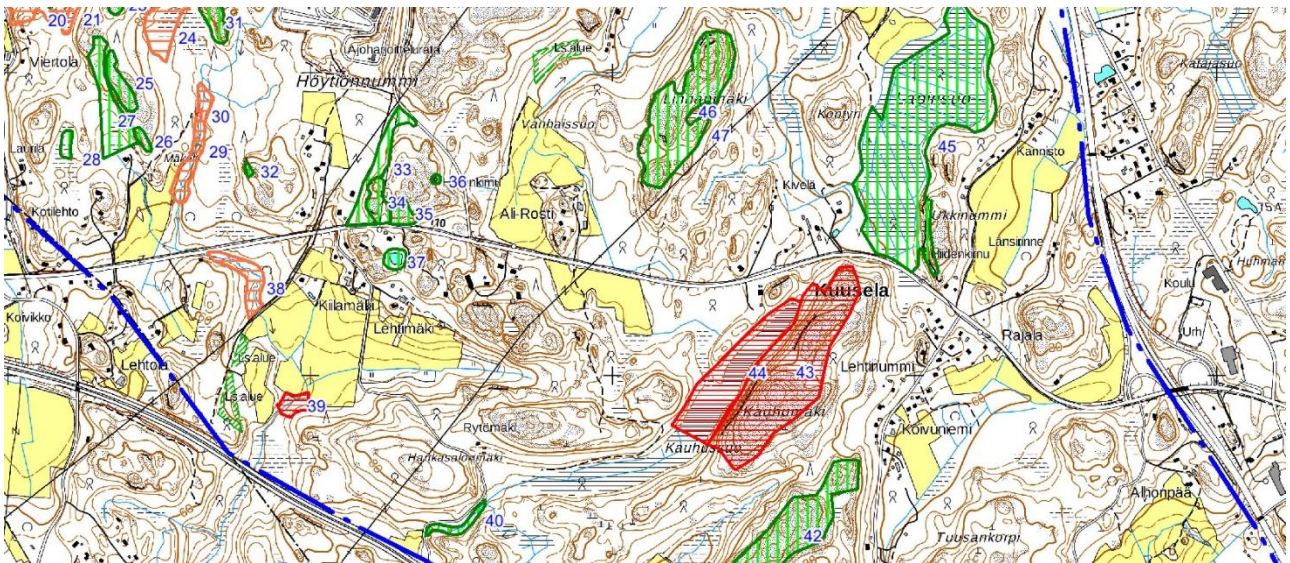
## Topografia

Koko suunnittelualueen ympäristö on maastonmuodoiltaan vaihtelevaa. Maantie 110 kulkee pääosin noin 55-73 metrin korkeudella merenpinnasta, mutta tien reunoja kehystävät mäet nousevat jopa yli 100 metrin korkeuteen (mmpy). Kumottava N161 alue sijoittuu 69 - 89 metrin korkeuteen merenpinnasta.

## Kasvillisuus ja eläimistö

Vihdin alue kuuluu eteläboreaaliseen kasvillisuusvyöhykkeeseen (1b), joka ulottuu eteläisimpien rannikko-seutujen eli hemiboreaalisen vyöhykkeen rajalta Järvi-Suomeen ja Pohjanlahden rannikolle saakka. Etelä-boreaalaisella kasvillisuusvyöhykkeellä puusto on runsasta ja kasvukausi 160-175 vrk.

Suunnittelualue on nykytilassa maantie, jonka pientareilla kasvaa metsävyöhykkeille tyypillisiä puita ja kasveja. Tulevalle katualueelle ulottuu paikoin sekä havu- että lehtipuita, ja satunnaisia tonttiliittymien yhteydessä kasvavia pensaita ja pensaikkoja, sekä tien vierelle ulottuvia peltoaukeita lukuun ottamatta alueen kasvillisuus on luonnonvaraista. Suunnittelualueella tai sen läheisyydessä ei sijaitse suojelukohteita. Maantien eteläpuolella, Kuuselan alueella sijaitsee maakunnallisesti arvokas alue, jossa sijaitsee kolopuita ja potentiaalinen liito-oravien esiintymä. Kuuselan pohjoispuolella, sekä suunnittelualueen länsipäässä nykyisen maantien alue rajautuu paikoin paikallisesti arvokkaisiin tai erittäin arvokkaisiin luontokohteisiin.



Kuva 4 Suunnittelualueen luontokohteet peruskartalla. Punaisella korostetut alueet ovat maakunnallisesti arvokkaita alueita, sinisellä esitetyt ovat paikallisesti arvokkaita tai erityisen arvokkaita kohteita. Vihreällä on rajattu mahdollisesti tai ei erityisesti arvokkaita luontokohteita. Liito-oravien todettuja tai potentiaalisia esiintymäpaikkoja on suunnittelualueen luoteisosan luontokohteilla, sekä Kauhusuon luoteisrinteillä. © Keiron Oy, Vihdin kunta, MML

Kumottava kaavan N161 alue on suureksi osaksi kalliometsää, jossa kasvaa mäntyä ja kuusta. Aluskasvillisuus on varpujen, lähinnä mustikan, vallitsemaa. Kuivemmillä kohdilla kasvaa myös kanervaa. Kallioalueille tyypillisiä suolaikkuja ei juuri esiinny. Suunnittelualueeseen rajautuvat metsät ovat pääosin hoidettuja talousmetsiä, joita on harvennettu viime vuosina.



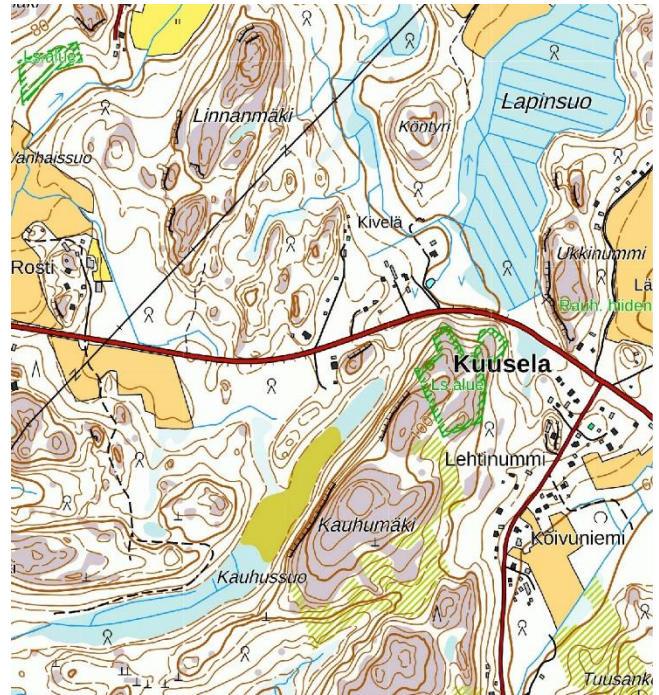
## Rakennettavuus

Suunnittelualueen rakennettavuutta tutkitaan kehitettävien risteysalueiden suunnittelussa esiintyvien tarpeiden mukaisesti. Koko suunnittelualueelta rakennettavuusselvityksiä ei ole laadittu, sillä alueelle ei ole suunnitteilla muuta rakentamista. Katujen kunnostamisen ja parantamisen osalta tulee tehdä tarvittavat selvitykset paikkakohtaisesti.

## Vesistöt

Suunnittelualueeseen ei kuulu vesistöjä, mutta alueen reunoilla sijaitsee suoalueita ja pieniä lampia. Soista suurimmat ovat Kauhumaen länsipuolen Kauhussuo, sekä pohjoispuolen Lapinsuo.

Suunnittelualue ei kuulu pohjavesialueeseen.



Kuva 5 Vaaleansinisellä esitettyä suunnittelualueen lähiympäristön suoalueita. Mt110 kulkee kuvan keskellä itä-länsi-suunnassa. © MML, Vihdin kunta

### 3.1.3 Rakennettu ympäristö

#### Yhdyskuntarakenne ja taajamakuva

Suunnittelualueen olemassa olevat rakenteet ovat maantie 110:n lisäksi muut alueen tiealueiden risteukset, sähkö- ja lyhtypylväät sekä satunnaiset liikennealueelle yltyvät piharakenteet, kuten yksityispihojen aidat ja roskakatokset. Suunnittelualue rajautuu useaan rakennettuun yksityiskiinteistöön.

Vanhalla Turuntiellä maisema koostuu pääosin metsävyöhykkeistä, peltoaukeista ja maastonmuotojen tai puiden takaa siintävistä satunnaisista asuinrakennuksista.



Kuva 6 Rakennukset ja tieliittymät mt110 suunnittelualueen läheisyydessä. Suunnittelualue korostettu punaisella katkoviivalla. © Vihdin kunta, MML

## Rakennuskanta, palvelut ja työpaikat

Suunnittelualue on nykyinen maantien alue, jonka liikennealueella sijaitsee linja-autopysäkkejä, sähkölinjoja ja satunnaisia roska- ja postikatoksia sekä kiinteistöjen raja-aitoja. Näitä lukuun ottamatta alue on rakentamatonta. Lähimmät kaupalliset ja kunnalliset palvelut sijaitsevat Nummelan keskustassa noin kolmen ja puolen kilometrin päässä suunnittelualueesta. Alueella ei sijaitse nykyisellään työpaikkatoimintaa, mutta mt110:n eteläpuolella on lainvoimainen toteutusvaiheessa oleva N198 asemakaava, joka on valtaosin osoitettu työpaikkatoiminnoille. N198 kaava-alueen kadut liittyvät tässä kaavatyössä osoitettavaan katualueeseen.

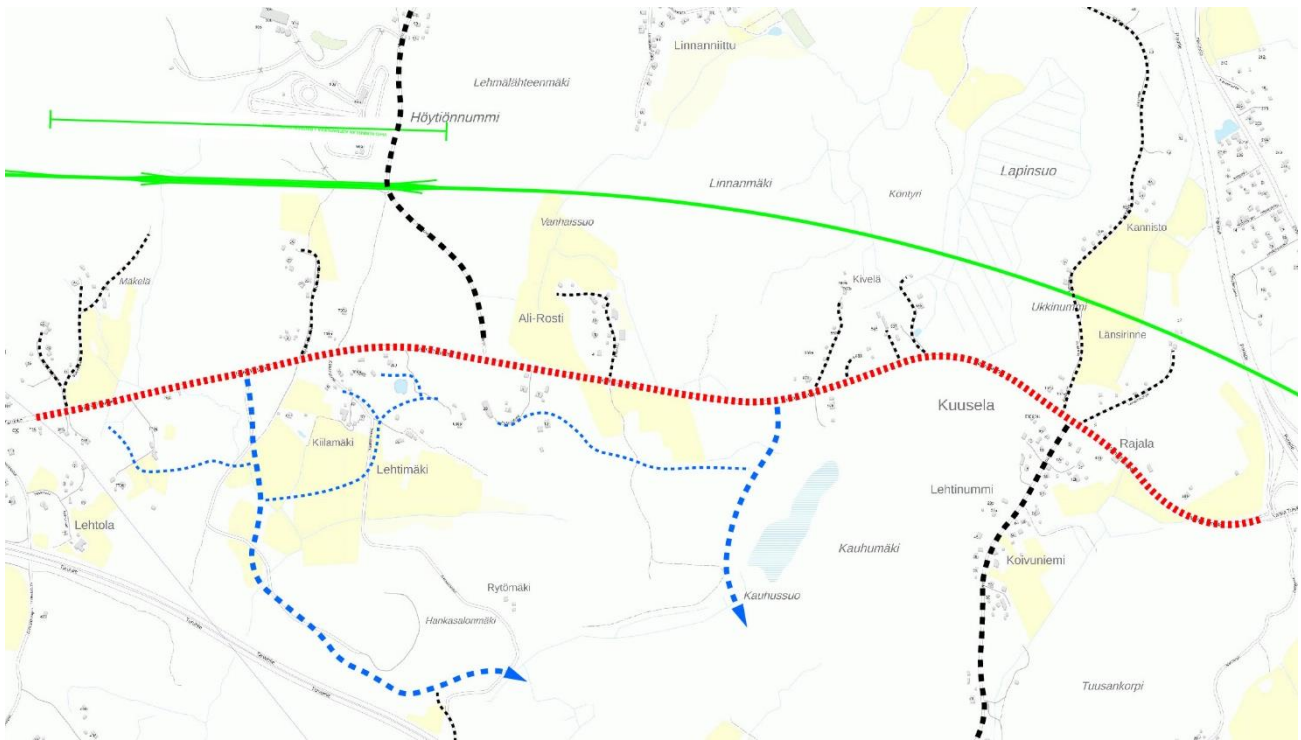
## Muinaismuistomerkit

Alueella ei sijaitse luonnonsuojelulain 23§:n tarkoitettuja luonnonsuojelumerkkejä tai suojelukohteita. Alueen eteläpuolella sijaitsevalla Kauhumäen pohjoisrinteellä sijaitsee luonnonsuojelualue.

## Virkistys

Kaava-alueella ei ole asukkaiden virkistyskäyttöön osoitettuja alueita.

## Liikenneverkko



Kuva 7 Alueen liikenneverkosto: paksulla punaisella katkoviivalla esitetty suunnittelualueeseen kuuluva mt110. Olemassa olevat tieyhteydet on osoitettu mustalla katkoviivalla, lainvoimaisen kaavan N198 katuyhteydet on esitetty sinisellä katkoviivalla. Karttaotteen oikeassa alareunassa olevan Yöviläntien liikennöintiä tutkitaan käynnissä olevassa kaavassa N202. Suunnitteilla oleva Länsirata on kuvattu vaaleanvihreällä viivalla. © MML, Vihdin kunta

Suunnittelualue on mt110:n valtatie 2:n länsipuolinen ja kunnanrajan itäpuolinen osuus. Maantiellä sijaitsee nykytilassa useita yhdelle tai useammalle kiinteistölle johtavia katu- ja tonttiliittymiä, joista osa on aiemmin valmistuneessa N198-kaavatyössä osoitettu poistettavaksi käytöstä. Katkaistavat yhteydet sijaitsevat kaavan N198 alueella, mt110:n eteläpuolella. Kiinteistöille, joiden kulkuyhteys maantielle (tuleva katualue) on osoitettu katkaistavaksi, on osoitettu uudet katuyhteydet kaavassa N198. Uusia katuyhteyksiä on osoitettu yllä olevassa karttakuvassa sinisellä.

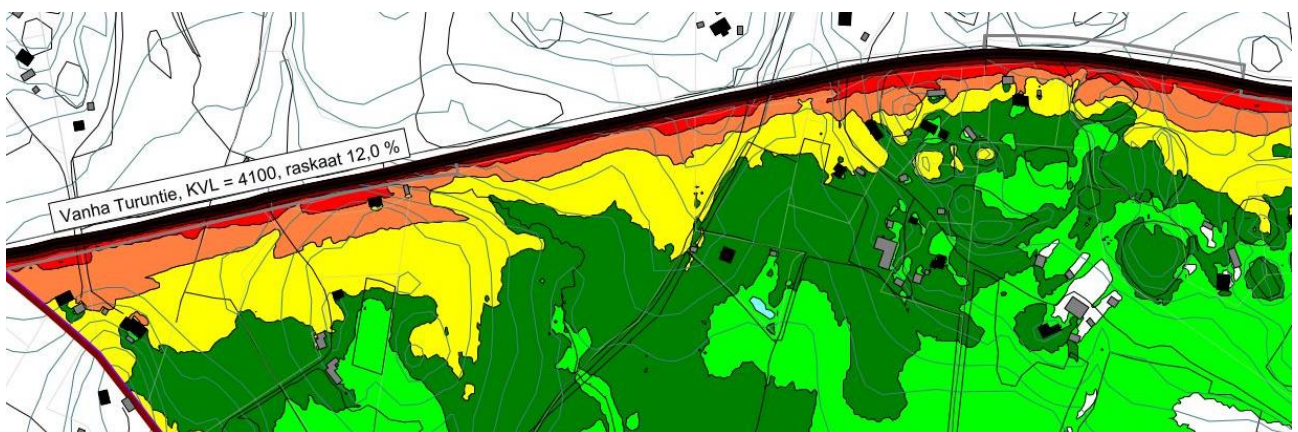
Vanhalla Turuntiellä sijaitsee linja-autopysäkkejä ja se on luokiteltu seudullisesti merkittäväksi tieksi. Nykyisellään alueella ei kulje jalankulun ja pyöräilyn reittejä, mutta niitä suunnitellaan kaavatyön yhteydessä. Vanhan Turuntien liikenne koostuu alueen asukkaiden päivittäisestä liikkumisesta, satunnaisesta läpiajoliikenteestä ja erikoiskuljetuksista (mt110 toimii erikoiskuljetusten reittinä sekä valtatie 1 rinnakkaisyhteytenä). Alueen liikenne tulee kasvamaan lähiympäristön yritystonttien ja tulevaisuudessa suunniteltavan Vihti-Nummelan asemanseudun toteutumisen myötä.

## Yhdyskuntatekninen huolto

Suunnittelualueella ei nykytilassa ole kunnallisteknisiä palveluja. Kaavan myötä maantiestä tulee kunnan hallinnoima katualue. Alueen eteläpuolisille alueille rakennetaan vesi- ja viemäriverkostoja, jotka alittavat tulevan katualueen rajauksen länsipäässä ja keskiosassa, rakennettavien risteysalueiden tuntumassa.

## Ympäristön häiriötekijät

Merkittävin kaava-alueen ympäristöhäiriön lähde on sen tieliikenteen aiheuttama tärinä ja melu. Suunnittelualue on raskasta liikennettä palveleva tieyhteys, jossa tieliikenteen melu nykytilassa on voimakasta (65 dB tai enemmän). Vanhan Turuntien nopeusrajoitusta tullaan mahdollisesti laskemaan, jolloin meluarvojen voidaan olettaa pienenevän nykytilasta.



Kuva 8 Kuvakaappaus kaavan N198 yhteydessä tehdystä meluselvityksestä, jossa esitetty vuoden 2050 ennusteliikenne (päiväajan keskiäänitaso LAeq7-22 tiealueella enintään 70 dB(A) (C) Promethor Oy, Vihdin kunta

### 3.1.4 Maanomistus

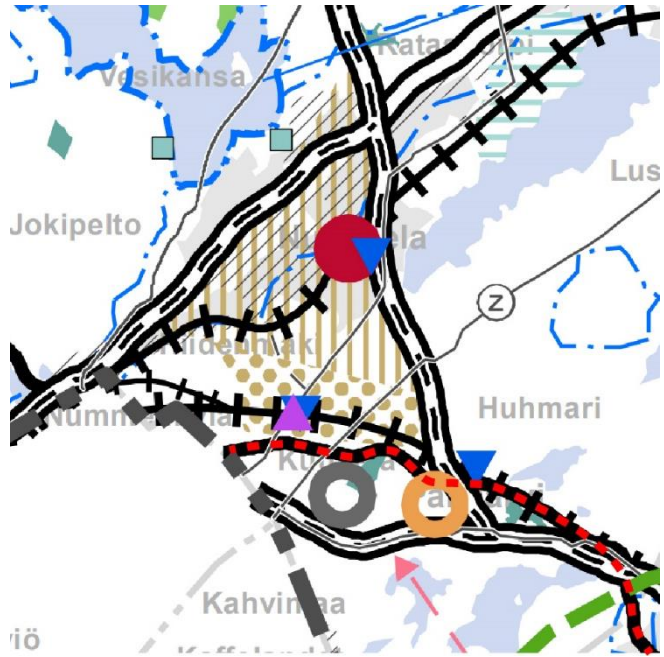
Mt110:n liikennealueen kiinteistö on valtion omistuksessa, mutta se on kaavatyön vireilletulon myötä otettu kunnan hallinnoimaksi alueeksi. Tuleva katualue on nykyistä liikennealuetta leveämpi, jonka vuoksi osia tiehen rajautuvista kiinteistöistä joudutaan hankkimaan alueen maanomistajilta kunnalle.

## 3.2 Suunnittelutilanne

### 3.2.1 Maakuntakaava

Uudenmaan maakuntavaltuuston 25.8.2020 hyväksymä Uusimaa-kaavan 2050 on saanut lainvoiman korkeimman hallinto-oikeuden päätöksellä 13.3.2023. Voimaantulon myötä kaavakokonaisuus korvaa pääosin aiemmin voimassa olleet maakuntakaavat, lukuun ottamatta Östersundomin alueen maakuntakaavaa ja 4. vaihemaakuntakaavan tuuli-voimaratkaisua.

Asemakaavan muutos on Uusimaa-kaavassa 2050 osoitettu uudeksi raideliikenteeseen tukeutuvaksi taajamatoimintojen kehittämisvyöhykkeeksi. Suunnittelualueeseen kuuluva Vanha Turuntie on maakuntakaavassa määritelty maakunnallisesti merkittäväksi tieksi.



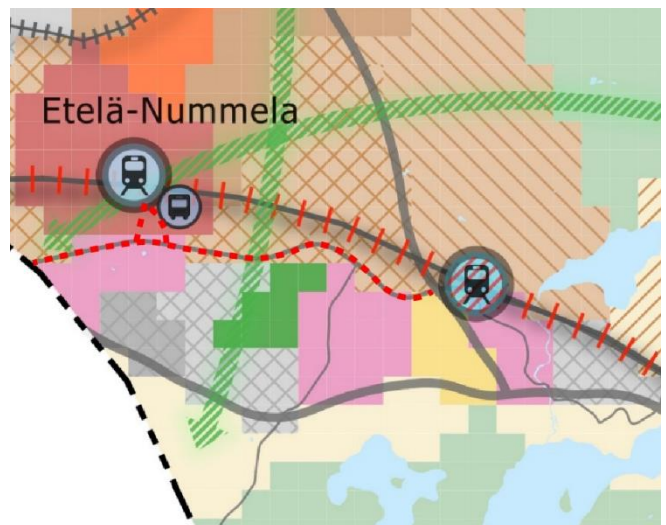
Kuva 9 Ote Uusimaa 2050 -maakuntakaavasta. Mt110 korostettu punaisella katkoviivalla © Uudenmaan liitto, Vihdin kunta

### 3.2.2 Strateginen yleiskaava

Strategisen yleiskaavan tavoitteena on luoda yhtenäinen näkemys Vihdin maankäytön tulevaisuudesta pitkällä aikavälillä. Kaavalla pyritään alueidenkäytön strategisten linjausten tekemiseen ja kokonaiskuvan muodostamiseen kunnan maankäytön tavoitellusta kehityksestä. Vihdin strateginen yleiskaava hyväksyttiin kunnanvaltuustossa 21.9.2020 § 37 ja se sai lainvoiman 19.10.2021.

Kaavaratkaisu sisältää pääkartan ja kaksi oikeusvaikutteista teemakarttaa, jolloin oikeusvaikutteisia karttoja on yhteensä kolme:

1. Yhdyskuntarakenteen ohjaus (pääkartta)
2. Luonto- ja kulttuuriarvot sekä virkistys
3. Kestävä liikenne ja yhdyskuntahuolto



Kuva 10 Yhdyskuntarakenteen ohjaus-teemakartta. Kaava-alue korostettu punaisella katkoviivalla © Vihdin kunta

Yhdyskuntarakenteen ohjaus-teemakartassa (pääkartta) N161 kaava-alue ja Pillistöntien ja Vanhan Turuntien risteysalue sijoittuu pääasiassa keskustatoimintojen laajenemisalueelle. Alueen rakentamisen tulee nojautua kestävä liikenteen runkoyhteyksiin, sekä toiminnoiltaan sekoitettuun kaupunkimaiseen yhdyskuntarakenteeseen, jonne saa sijoittaa keskustaan soveltuvaa asumista, palvelu- ja hallintorakentamista sekä ympäristöhäiriötä aiheuttamattomia työpaikkatoimintoja. Vanhan Turuntien suunnittelualue sijoittuu kartalla enimmäkseen taajaman laajentumisalueeseen.

Luonto- ja kulttuuriarvot sekä virkistys-teemakar-  
tassa alueelle ei kohdistu merkittäviä luonto tai  
kulttuuriarvoja. Vanhan Turuntien suunnittelualue-  
en keskivaiheilla sijaitsee tien ylittävä tarve viher-  
yhteydelle.

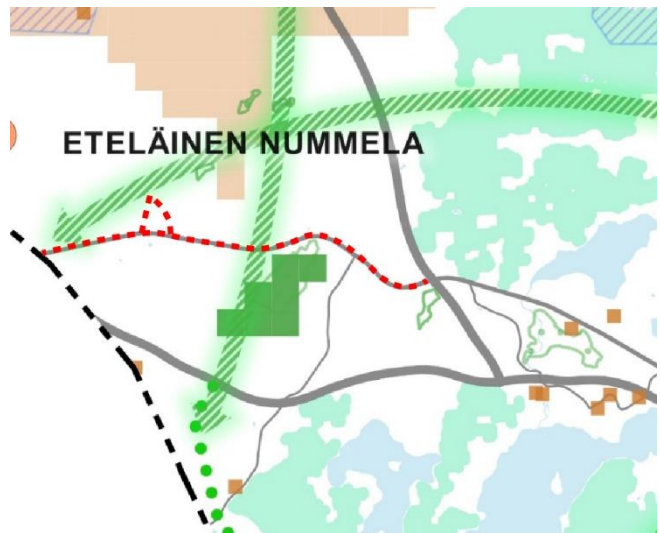
Kestävä liikenne ja yhdyskuntahuolto-teemakar-  
tassa risteysalue sijoittuu intensiivisen joukkoliik-  
enteen vyöhykkeelle ja pohjoisosaltaan rajautuu  
kävelyn ja pyöräilyn ydinalueeseen. Aluetta kehitte-  
tään kaupunkimaisen joukkoliikenteen alueena.  
Pysäkit ja muut rakenteet toteutetaan korkeatasoi-  
sina ja sijoitetaan maankäytöllisesti edullisiin paik-  
koihin. Liikenneympäristön kehittämisessä tulee  
varmistaa korkeatasoisen joukkoliikenteen toimin-  
nan edellytykset. Lisäksi kiinnitetään erityistä hu-  
miota kävelyn ja pyöräilyn yhteyksiin sekä vaihto-  
paikkoihin kulkumuotojen välillä.

Kävelyn ja pyöräilyn ydinalue on keskusta-alue,  
joka suunnitellaan korkeatasoisesti kevyen liiken-  
teen ja joukkoliikenteen ehdoilla. Pintamateriaa-  
lien, kalusteiden ja valaistuksen tulee olla korkea-  
tasoisempia kuin normaalissa katu ympäristössä.  
Moottoriajoneuvoliikenteen käyttöä ja nopeutta  
rauhoitetaan nopeusrajoitusten lisäksi rakenteelli-  
sin ratkaisuin.

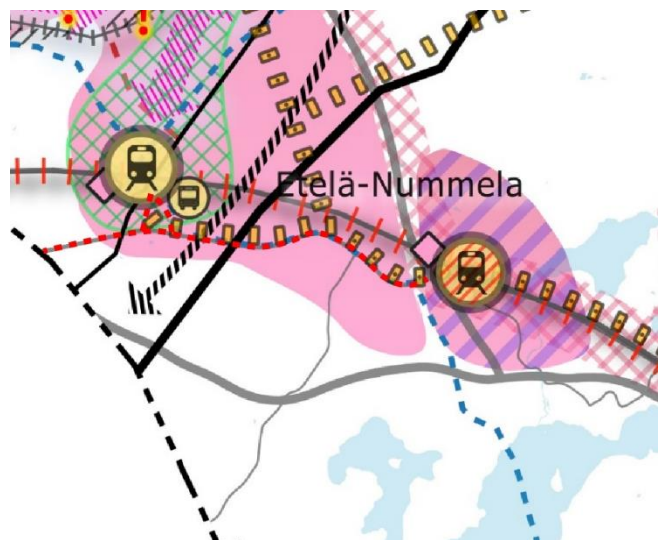
Vanhaa Turuntietä pitkin kulkee myös paikallinen  
ja seudullinen kävelyn ja pyöräilyn yhteystarve,  
sekä siirtoviemärin ohjeellinen varaus. Vanhan Tu-  
runtien yli kulkee myös 400 kV:n voimajohto, ja  
varaus uudelle voimajohtolinjalle.

### 3.2.3 Osayleiskaava

Suunnittelualue kuuluu koko kunnan yleiskaavaa tarkentavan Etelä-Nummelan osayleiskaavan alueeseen (hyv. 24.1.2022 § 3, lv. 8.3.2023). Kaava-alueella sijaitseva kumottava kaava N161 on osayleiskaavassa osoi-  
tettu tiiviiksi asuinalueeksi. Alueen ohjeellinen tehokkuus vaihtelee välillä 0,4 – 0,5. Alue on tarkoitettu pää-  
asiassa monipuoliseksi, kaupunkimaisen tiiviiksi asumisen alueeksi, jonne voi sijoittua paikallisia tarpeita  
palvelevia palveluita, myymälöitä sekä ympäristöhäiriöitä aiheuttamattomia työpaikkoja. Rakennusten en-  
simmäisten kerrosten julkisivujen tulee olla eläviä ja mittakaavaltaan ihmisläheisiä. Rakentamisessa tulee  
pyrkä hiilineutraaliuteen, sekä käyttämään uusiutuvia rakennusmateriaaleja. Riittävän viherpinta-alan tur-  
vaamiseksi tulee asemakaavoituksessa käyttää viherkerroinmenetelmää. Pysäköinnissä tulee pyrkiä raken-  
teellisiin ratkaisuihin. Vanha Turuntie (mt 110) on osayleiskaavassa merkitty sekä joukkoliikenteen runkoyh-  
teydeksi, että kävelyn ja pyöräilyn seutureitiksi. Reitin kaduilla priorisoidaan joukkoliikenteen sujuvuus.

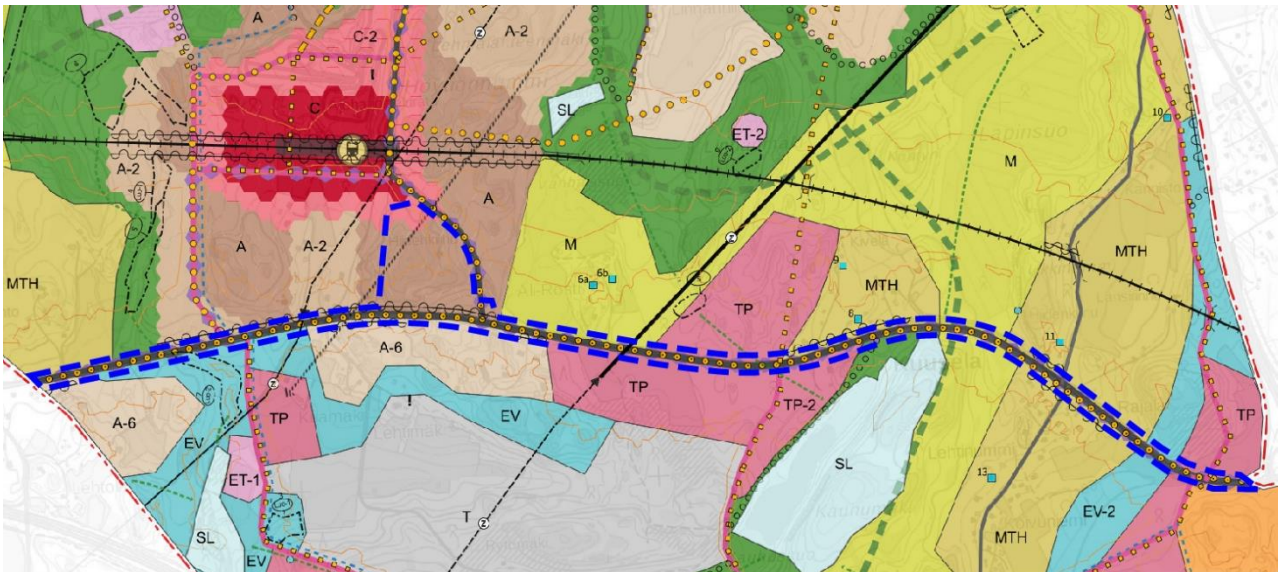


Kuva 12 Luonto ja kulttuuriarvot sekä virkistys-teema-  
kartta. Kaava-alue korostettu punaisella katkoviivalla  
© Vihdin kunta



Kuva 12 Kestävä liikenne ja yhdyskuntahuolto-teema-  
kartta. Kaava-alue korostettu punaisella katkoviivalla  
© Vihdin kunta

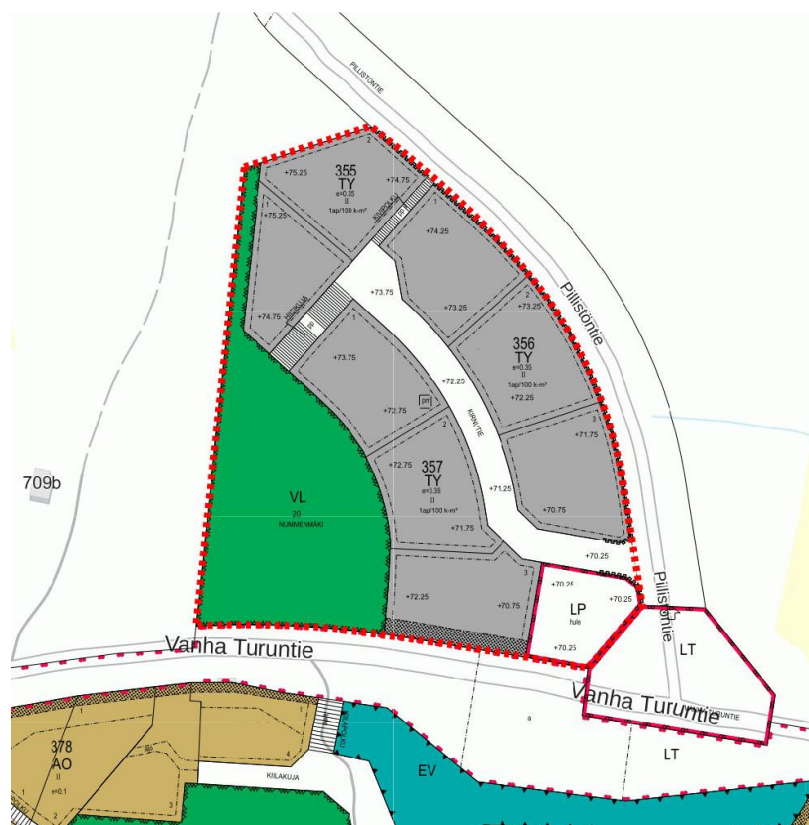
Toteutetaan tilallisesti ja materiaalisesti korkeatasoisena ja esteettömänä ja taajamarakenteeseen kiinteästi nitoutuvana. Sijainti on ohjeellinen. Pyöräliikenteen korkeatasoinen asuin- ja työpaikka-alueita sekä palveluita toisiinsa yhdistävä yhteys, joka sijoitetaan ajoneuvoliikenteen väylän kanssa pääsääntöisesti samaan maastokäytävään. Toteutetaan materiaaleiltaan korkeatasoisena ja mahdollisuuksien mukaan esteettömänä. Sijainti on ohjeellinen.



Kuva 13 Suunnittelualan raja Etelä-Nummelan osayleiskaavassa. Alue rajattu sinisellä katkoviivalla © MML, Vihdin kunta

### 3.2.4 Asemakaavat

Asemakaavamuutos koskee suunnittelualueella voimassa olevaa asemakaavaa N161 (lainvoimainen 13.3.2017). Kaavan käyttötarkoitus ei nykyisellään enää palvele alueen kehitystä ja tulevan asemansuodun suunnittelun myötä alueen uusi käyttö suunnitellaan osayleiskaavan mukaisesti (alueen osayleiskaavan mukainen kuvaus edeltävässä kappaleessa). Voimassa-oleva kaava kumotaan kaavatyössä miltei kokonaan. Kaavassa osoitettava katualue ulottuu kaavan N161 eteläisellä rajalla joitain metrejä N161 kaavan alueelle. Näiltä osin kaava N161 muuttuu kaduksi. Muilta osin kaavan lähivirkistysalue, teollisuus- ja varastorakennusten korttelialueet, yleinen pysäköintialue ja katualueet kumotaan.



Kuva 14 Kuvakaappaus voimassa olevasta asemakaavasta N161. © Vihdin kunta

Valmisteltava kaava muuttaa myös sen eteläpuolella sijaitsevan 3.4.2023 lainvoimaiseksi tulleen kaavan N198 (Etelä-Nummelan työpaikka-alue I) pohjoisella rajalla sijaitsevaa maantiekse osoitettua aluetta, joka muuttuu kaavan myötä kaduksi.



Kuva 15 Kaava N198 Etelä-Nummelan työpaikka-alue I. Kaavan N204 alue rajattu punaisella katkoviivalla © MML, Vihdin kunta

### 3.2.5 Muita asemakaavaa koskevia selvityksiä ja suunnitelmia

Kaavatyön suunnittelun yhteydessä on toteutettu tulevan katualueen jalankulun- ja pyöräilyn väylän yleissuunnitelmat, tien risteysalueiden yleissuunnitelmat sekä uuden liikennealueen rajaus. Suunnitelmat on laatinut Ramboll Oy.

### 3.2.6 Rakennusjärjestys

Vihdin kunnan rakennusjärjestys on rakentamisen ohjauksen väline, jolla annetaan paikallisista oloista johtuvia suunnitelmallisen ja sopivan rakentamisen, kulttuuri- ja luontoarvojen huomioon ottamisen sekä hyvän elinympäristön toteutumisen ja säilyttämisen kannalta tarpeellisia määräyksiä ja ohjeita. Vihdin kunnassa rakentamista ohjaa 13.11.2020 voimaan tullut rakennusjärjestys. Rakennusjärjestys sisältää muun muassa ohjeita rakennusten sovittamisesta olemassa olevaan ympäristöön ja muita yksityiskohtaisempia ohjeita rakentamiseen. Asemakaava-alueella rakentamista koskevat kuitenkin ensisijaisesti asemakaavamääräykset. Vihdin kunnan rakennusjärjestys päivitetään vuoden 2025 aikana.

### 3.2.7 Rakennuskiellot

Alueella ei ole voimassa olevaa rakennuskieltoa.

### 3.2.8 Pohjakartta

Pohjakartta mittakaavassa 1:2000 on tarkastettu ja hyväksytty 7.1.2025.

## 4 ASEMAKAAVAN SUUNNITTELUN VAIHEET

### 4.1 Asemakaavan suunnittelun tarve, käynnistyminen ja sitä koskevat päätökset

Asemakaavatyö on alkujaan syntynyt tarpeesta kumota voimassa oleva asemakaava N161, joka ei nykyisellään enää palvele alueen maankäyttöä. Alkuperäisessä kaavatyössä on ollut tarkoitus suunnitella myös Pillistöntien risteysalueen perusparannus. Suunnittelualan eteläpuolelle voimaantullut työpaikka-alueen kaava N198, sekä suunnitteilla oleva tuleva asemanseutu ovat luoneet tarpeita jalankulun ja pyöräilyn väylien rakentamisesta ja mt110:n eteläpuolisten asemakaava-alueiden tulevien katujen liittämistä mt110:lle. N204 kaavatyön rajausta on täten laajennettu kattamaan Vanhan Turuntien (mt110) osa, jota muutostarpeet koskevat. Nykyinen maantie on tarkoitus ottaa kaavatyön myötä kunnan hallinnoimaksi katualueeksi, jonka myötä alueen maankäyttöä ja kaavoitusta voidaan edistää kunnan toimesta ilman tarvetta erillisiin sopimuksiin Vanhan Turuntien (mt110) osalta. Alueen kehittyminen Etelä-Nummelan osayleiskaavan ohjaamaan suuntaan muuttaa myös tulevan katualan liikennöinnin määrää ja muotoa, ja muun muassa jalankulun ja pyöräilyn väylien toteuttaminen alueelle vaatii kaavallista tarkastelua ja tulevan katualan rajauksen muuttamista nykyisestä liikennealueesta. Kaavatyön ohessa suunnitellaan myös uusia risteysalueita ja olemassa olevan Pillistöntien risteysalueen parantamista.

Kunnanhallitus on elinvoimalautakunnan esityksestä päättänyt käynnistää kaavoitusohjelman ulkopuolisen kaavatyön N204 sekä hyväksynyt sen osallistumis- ja arviointisuunnitelmaan kirjatut kaavatyön tavoitteet 5.9.2022 § 165.

Kunnanhallitus on elinvoimalautakunnan esityksestä päättänyt hyväksyä kaava-alueen laajennuksen ja sen päivitetyn osallistumis- ja arviointisuunnitelmaan kirjatut alustavat tavoitteet 23.10.2023 § 222.

Kaavatyö kuuluu kunnanvaltuuston 30.10.2023 § 40 hyväksymään Vihdin kunnan kaavoitusohjelmaan vuosille 2024-2025. Kaava kuulutettiin uuden rajauksen myötä uudelleen vireille 22.11.2023.



## 4.2 Osallistuminen ja yhteistyö

### 4.2.1 Osalliset

Alueidenkäyttölain 62 §:n mukaan osallisia ovat alueen maanomistajat ja ne, joiden asumiseen, työnteekoon tai muihin oloihin kaava saattaa huomattavasti vaikuttaa. Osallisia ovat myös ne viranomaiset ja yhteisöt, joiden toimialaa suunnittelussa käsitellään.

### 4.2.2 Vireilletulo

Kaavatyö kuulutettiin uudella rajauksella uudestaan vireille 22.11.2023

### 4.2.3 Osallistuminen ja vuorovaikutusmenettelyt

Kaavan osallistumis- ja arviointisuunnitelma käsiteltiin elinvoimalautakunnan kokouksessa 23.8.2022 § 56.

Kunnanhallitus on 5.9.2022 § 165 hyväksynyt osallistumis- ja arviointisuunnitelmassa luetellut tavoitteet kaavatyölle.

Kaavan laajennusalue ja päivitetty osallistumis- ja arviointisuunnitelma käsiteltiin elinvoimalautakunnan kokouksessa 30.10.2023 § 110.

Kunnanhallitus on 23.10.2023 § 222 hyväksynyt kaavan laajennusalueen ja päivitetyn osallistumis- ja arviointisuunnitelman.

## 4.3 Asemakaavan tavoitteet

Asemakaavan tavoitteena on kumota voimassa oleva N161 asemakaava sekä osoittaa uudella asemakaavalla N204 osa Vanhasta Turuntiestä katualueena.

Alueidenkäyttölain 24 §:n mukaan alueidenkäytön suunnittelussa on huolehdittava valtakunnallisten alueidenkäyttötavoitteiden huomioonottamisesta siten, että edistetään niiden toteuttamista.

Pääsääntöisesti valtakunnalliset alueidenkäyttötavoitteet välittyvät kuntien alueidenkäytön suunnitteluun maakuntakaavan ohjausvaikutuksen kautta. Kuntatasolla taas yleiskaavan merkitys korostuu valtakunnallisten alueidenkäyttötavoitteiden ja maakuntakaavan konkretisoinnissa. Valtakunnalliset alueidenkäyttötavoitteet koskevat kuitenkin myös asemakaavoitusta silloin, kun alueella ei ole sellaista oikeusvaikutteista yleiskaavaa, jossa ne olisi jo huomioitu. Lisäksi valtakunnallisten alueidenkäyttötavoitteiden ns. erityistavoitteet sisältävät kaikkia kaavatasoja, myös asemakaavoitusta koskevia velvoitteita, mikäli tavoitetta ei ole kohdennettu koskemaan vain tiettyä kaavatasoa.

Tämän asemakaavan laatimista ohjaavat erityisesti valtakunnallisissa alueidenkäyttötavoitteissa mainitut liikenteeseen liittyvät asiakohdat.

Liikennejärjestelmiä suunnitellaan ja kehitetään kokonaisuuksina, jotka käsittävät eri liikennemuodot ja palvelevat sekä asutusta, että elinkeinoelämän toimintaedellytyksiä. Liikennejärjestelmä ja alueidenkäyttö sovitetaan yhteen siten, että vähennetään henkilöautoliikenteen tarvetta ja parannetaan ympäristöä vähän kuormittavien liikennemuotojen käyttöedellytyksiä. Erityistä huomiota kiinnitetään lisäksi liikenneturvallisuuden parantamiseen.

## AKL:n mukaiset asemakaavan sisältövaatimukset § 54

Asemakaavaa laadittaessa on maakuntakaava ja oikeusvaikutteinen yleiskaava otettava huomioon siten, kuin siitä alueidenkäyttölaissa säädetään.

Asemakaava on laadittava siten, että luodaan edellytykset terveelliselle, turvalliselle ja viihtyisälle elinympäristölle, palvelujen alueelliselle saatavuudelle ja liikenteen järjestämiselle. Rakennettua ympäristöä ja luonnonympäristöä tulee vaalia eikä niihin liittyviä erityisiä arvoja saa hävittää. Kaavoitettavalla alueella tai sen lähiympäristössä on oltava riittävästi puistoja tai muita lähivirkistykseen soveltuvia alueita.

Asemakaavalla ei saa aiheuttaa kenenkään elinympäristön laadun sellaista merkityksellistä heikkenemistä, joka ei ole perusteltua asemakaavan tarkoitus huomioon ottaen. Asemakaavalla ei myöskään saa asettaa maanomistajalle tai muulle oikeuden haltijalle sellaista kohtuutonta rajoitusta tai aiheuttaa sellaista kohtuutonta haittaa, joka kaavalle asetettavia tavoitteita tai vaatimuksia syrjäyttämättä voidaan välttää.

## Alueen oloista ja ominaisuuksista johdetut tavoitteet

Alueen kaavoituksella huomioidaan nykyisen tilanteen lisäksi myös valmistuvat asemakaava-alueet ja osayleiskaavassa osoitetut alueidenkäyttötavoitteet. Kaava-alueen liikenneväylien suunnittelussa tulee ottaa huomioon turvalliset ja toimivat liikenneratkaisut, jotka palvelevat toteutuvia ja suunniteltuja kaava-alueita ja niiden liikennettä. Kaavan rajausta on tehty siten, että sillä mahdollistetaan suunniteltavien liikenneväylien mitoitus ja niiden turva-alueet.

## 4.4 Asemakaavaratkaisun vaihtoehdot ja niiden vaikutukset

Erillisiä, vaihtoehtoisia asemakaavaratkaisuja ei ole tehty. Asemakaavan muutos noudattaa osayleiskaavassa osoitettuja tavoitteita alueelle. Asemakaavassa osoitetaan nykyinen maantie 110 kaduksi. Kaavan myötä kumotaan voimassa oleva asemakaava N161. Asemakaava vaikuttaa kunnan mahdollisuuksiin päättää Vanhalle Turuntielle (mt110) tehtävistä muutoksista, kuten risteysalueista, tonttiliittymistä ja jalankulun ja pyöräilyn väylistä sekä niiden toteutuksesta. Asemakaavassa kaduksi osoitettu maantie muuttuu kadunpitöpäätöksellä kaduksi (AKL 86a §).

# 5 ASEMAKAAVAN KUVAUS

## 5.1 Kaavan rakenne

Kaava-alue koostuu kumottavasta N161 -kaavasta, sekä Vanhan Turuntien (mt110) Vihdin länsipuolisen rajan ja Porintien (vt2) välisestä osasta reuna-alueineen. Tulevan katualueen rajaus perustuu katujen yleissuunnitelmissa esitettyyn liikennealueen rajaukseen.

Kaavan N161 Höytiönnummi työpaikka-alueen kumoamisella kumotaan kaava-alueen lähivirkistysalue, katualueet, yleinen pysäköintialue ja korttelien 355, 356 ja 357 toteutumattomat teollisuus- ja varastorakennusten rakennuspaikat. Kumottavan alueen kokonaisala on noin 6,65 hehtaaria ja kumoamisen myötä sieltä poistuu rakennusoikeutta noin 13 508 kerrosneliötä. Alue on kokonaisuudessaan kunnan omistuksessa.

Vanhan Turuntien kaduksi muutettavan alueen kokonaisala on noin 17.03 ha.

Kaava-alueelle ei ole sijoittumassa julkisia tai yksityisiä palveluita eikä palveluita tarvitsevaa asumista tai muuta rakentamista. Kaavassa osoitetaan Vanhan Turuntien liikennealue katualueena. Katualueella on liittymäkielto niillä osin, joissa liittyminen katuverkkoon on ratkaistu kaavalla N198. Pillistöntien risteysalueen tuntumassa kaava-alueen eteläreunalla on noin 6 metriä leveä jalankululle ja polkupyöräilylle varattu katu, jolla tontille ajo on sallittu. Merkintä mahdollistaa N198-kaavassa osoitetun Kiilapolun yhteyden tarkoituksenmukaisen toteuttamisen.

## 5.2 Ympäristön laatua koskevien tavoitteiden toteutuminen

Kaavalla ei ole suoranaista vaikutusta ympäristön laatuun, mutta se mahdollistaa kunnan oman päätöksen katualueen parantamiseen ja kehittämiseen liittyvissä päätöksissä.

## 5.3 Aluevaraukset

### 5.3.1 Korttelialueet

Asemakaavassa ei ole osoitettu korttelialueita. Kaavan N161 kumoamisella poistuu teollisuus ja varastorakennusten korttelit 355, 356 ja 357.

### 5.3.2 Katualueet

Nykyinen Vanha Turuntie (mt110) on muutettu kaavaehdotuksessa katualueeksi. Katualueen rajaus on tehty katualueen yleissuunnitelmien perusteella ja sen nimi säilyy Vanhana Turuntienä. Kaavan N161 kumoamisella poistuu kaavanmukaiset kadut *Kirnutie, Kivipolku ja Hiisikuja*.

## Katusuunnitelmat

Asemakaavan katualueen rajausta on laadittu olemassa olevan kaduksi muutettavan maantien tulevien risteysalueiden ja pyöräilyn ja jalankulun yhteyksien yleissuunnitelmien perusteella. Risteysalueita ja uusia katulinjauksia on suunniteltu vuosina 2023 ja 2024 ja niitä on laatinut Ramboll Oy.

### 5.4 Kaavan vaikutukset

#### 5.4.1 Vaikutukset rakennettuun ympäristöön

##### Asuminen, väestö ja kehitys

Kaavalla ei ole erityistä vaikutusta ympäröivään asumiseen. Valtaosa olemassa olevista asuinrakennuksista sijaitsee kaava-alueen välittömän vaikutuspiirin ulkopuolella, eikä kaava-alueella tai sen läheisyydessä ole liikennemelun vuoksi asuinrakentamiselle mahdollisia uusia rakennuspaikkoja. Suunnittelualueella sijaitsevien kiinteistöjen osat, jotka ulottuvat tulevalle katualueelle, tullaan hankkimaan kunnan omistukseen.

##### Vaikutus kaupallisiin palveluihin

Asemakaavan katualueen myötä mahdollistetut uudet kevyen liikenteen yhteydet tulevat valmistuttuaan parantamaan lähialueen kaupallisten palvelujen saavutettavuutta ja liikennöintiä. Itse kaava-alueeseen ei kuulu kaupallisten palveluiden korttelialueita tai muita rakennettavia alueita, kuin katualue.

##### Vaikutus tekniseen huoltoon

Asemakaavalla ei ole vaikutusta tekniseen huoltoon. Vihdin kunta on vastannut ja tulee tulevaisuudessakin vastaamaan kaavanmukaisen katualueen kunnossapidosta.

##### Vaikutus maisemakuvaan

Asemakaavassa katualueeksi muutettavan alueen uudet katujärjestelyt vaikuttavat vähäisesti alueen maisemaan. Ajoväylän suuntaisesti on varattu alue jalankulun ja pyöräilyn yhteydelle, joka toteutuessaan levenittää nykyistä liikennealuetta. Suunnittelualueen rajaukseen kuuluu myös kolme uutta tai parannettua risteysaluetta. Risteysalueet on osoitettu jo aiemmassa kaavatyössä N198 ja niiden rakentaminen on sittemmin alkanut. Katualueelle sijoitetaan myös mahdollisesti uutta kasvillisuutta, linja-autokatoksia ja lyhtypylväitä. Katuvarusteiden sijoittuminen ja toteutuminen tarkentuu kaavan ja sitä koskevien katusuunnitelmien voimaantumisen myötä.

##### Vaikutukset liikenteeseen

Asemakaavalla ei ole merkittävää vaikutusta alueen liikenteeseen. Lainvoiman saanut rakenteilla oleva asemakaava N198 Etelä-Nummelan yritysalueen I ja valmisteltavan N202a Etelä-Nummelan yritysalueen II liikenneyhteydet liittyvät tässä kaavassa kaduksi osoitettavalle maantie 110:lle. Nykyisen maantien poistettavat liittymät on ratkaistu jo aiemmassa kaavatyössä N198.

## 5.4.2 Vaikutukset luontoon ja luonnonympäristöön

Kaavatyöllä ei ole merkittävää vaikutusta luontoon ja luonnonympäristöön. Kaavan rajausta mahdollistaa olemassa olevan tiealueen leventämisen ja jalankulun ja pyöräilyn yhteyksien toteuttamisen.

## 5.5 Kaavamerkinnot ja -määräykset

Kaavamerkinnot ja määräykset on esitetty kaavakartan yhteydessä.

## 5.6 Ympäristön häiriötekijät

### 5.6.1 Meluntorjunta

Alueella ei ole tarvetta meluntorjunnalle. Valtioneuvoston säätämiä melutason ohjeita ulkona ei sovelleta teollisuus-, katu- ja liikennealueille eikä melusuoja-alueiksi tarkoitetuilla alueilla.

## 5.7 Nimistö

Kaavalla osoitetaan Vanha Turuntie (mt110) kaduksi. Kadun nimi säilytetään Vanhana Turuntienä.

# 6 Asemakaavan toteutus

## 6.1 Toteutusta ohjaavat ja havainnollistavat suunnitelmat

Alueella tapahtuvaa rakentamisen suunnittelua ohjaavat kaavatyön aikana laaditut yleissuunnitelmat.

### 6.1.1 Hulevedet

Alueen hulevesien hallintaan tarvittavat ratkaisut suunnitellaan katusuunnitelmien yhteydessä.

## 6.2 Toteuttaminen ja ajoitus

Kaavanmukainen katualue otetaan kadunpitopäätöksellä (AKL 86a) kunnan hallinnoimaksi katualueeksi kaavan hyväksymisen myötä. Suunniteltujen risteysalueiden toteuttaminen on jo osittain aloitettu. Lopulliset katurakenteet (kuten jalankulun ja pyöräilyn yhteydet) on tarkoitus toteuttaa viimeistään asemanseudun rakentamisen myötä.

# LISÄTIETOJA

## **Kuulutukset**

Kunnan viralliset ilmoituslehdet, kunnan ilmoitus-taulu sekä internet -sivut

## **Verkkosivut**

[www.vihti.fi/palvelut/kaavoitus/asemakaavat](http://www.vihti.fi/palvelut/kaavoitus/asemakaavat)  
[www.vihti.fi/palvelut/kadut\\_tiet\\_puistot\\_ja\\_torit](http://www.vihti.fi/palvelut/kadut_tiet_puistot_ja_torit)

## **Tiedustelut**

Vimme Veikkolainen, *kaavasuunnittelija*  
s-posti [vimme.veikkolainen@vihti.fi](mailto:vimme.veikkolainen@vihti.fi)  
puh. 044 767 4785

## **Kaavan valmistelu**

Vimme Veikkolainen, *kaavasuunnittelija*  
s-posti [vimme.veikkolainen@vihti.fi](mailto:vimme.veikkolainen@vihti.fi)  
puh. 044 767 4785  
Marianne Kaunio, *kaavoituspäällikkö*  
s-posti [marianne.kaunio@vihti.fi](mailto:marianne.kaunio@vihti.fi)  
puh. 044 042 1345

## **Kaavan piirtäminen ja kaavaotteet**

Eila Siikanen, *suunnitteluavustaja*  
s-posti [eila.siikanen@vihti.fi](mailto:eila.siikanen@vihti.fi)  
puh. 044 467 5582

## **Käyntiosoite**

Asemantie 30, 03100 Nummela

## **Kaavoitustoimen postiosoite**

Elinvoimakeskus/kaavoitus  
PL 13, 03101 Nummela

Raportissa esitetyt lainaukset alueidenkäyttölaista (AKL) eivät ole kaikilta osin suoria lainauksia. Lakipykälien tekstiä on osittain lyhennetty, kuitenkin niin, ettei lakipykälien merkitys ole muuttunut. Alkuperäiset AKL:n säännökset löytyvät muun muassa osoitteesta

**[www.finlex.fi](http://www.finlex.fi)**

Osallistumis- ja arviointisuunnitelma on saatavilla Vihdin kunnan kaavoitustoimesta, Asemantie 30, Nummela. Suunnitelmaraportti julkaistaan myös kunnan internet-sivuilla **<http://www.vihti.fi/palvelut/kaavoitus/asemakaavoitus>**

Raportin valokuvat © Vihdin kunnan kaavoitustoimi



**V/HT\**



V/HTA

# N204

## Kaavan N161 kumoaminen ja mt110 kaduksi

*Osallistumis- ja arviointisuunnitelma  
Päivitetty 18.2.2025*





Asia 327/10.02.03/2022

**Kaavan valmistelija:**

Vimme Veikkolainen, kaavasuunnittelija  
Asemantie 30, 03100 Nummela  
s-posti vimme.veikkolainen@vihti.fi  
puh. 044 767 4785

Marianne Kaunio, arkkitehti  
kaavoituspäällikkö



## KAAVAPROSESSI JA KÄSITTELYVAIHEET

### Aloitusvaihe

Päätös kaavatyön käynnistämisestä

- kaavatyö sisältyy kaavoitusohjelmaan vuosille 2025-2028 (kv 2.12.2022)

OAS ja tavoitteet

- Elinvoimalautakunta 23.8.2022 § 56 Ella om
- Kunnanhallitus 5.9.2022 § 165 liite 5, tavoitteet

Kaavatyön vireilletulokuulutus 14.9.2022

Päivitetty OAS ja tavoitteet (uusi rajaus)

- Elinvoimalautakunta 3.10.2023 § 110
- Kunnanhallitus 23.10.2023 § 222 liite 3, tavoitteet

Kaavatyön vireilletulokuulutus 22.11.2023



### Kaavaehdotus

Elinvoimalautakunta

Kunnanhallitus

Kaavaehdotus nähtävillä (65 §)



### Kaavan hyväksyminen (sis. vastineet muistutuksiin ja lausuntoihin)

Elinvoimalautakunta

Kunnanhallitus

Kunnanvaltuusto

Raportissa esitetyt lainaukset alueidenkäyttölaista (AKL) eivät ole kaikilta osin suoria lainauksia. Lakipykälien tekstiä on osittain lyhennetty, kuitenkin niin, ettei lakipykälien merkitys ole muuttunut. Alkuperäiset AKL:n säännökset löytyvät mm. osoitteesta [www.finlex.fi](http://www.finlex.fi)

Osallistumis- ja arviointisuunnitelma on saatavilla Vihdin kunnan kaavoitustoimesta, Asemantie 30, Nummela. Suunnitelmaraportti julkaistaan myös kunnan internet-sivuilla [www.vihti.fi/palvelut/kaavoitus/asemakaavoitus](http://www.vihti.fi/palvelut/kaavoitus/asemakaavoitus)

Valokuvat © Vihdin kunnan kaavoitustoimi Viistoilmakuvat © Vihdin kunta

Raportin on laatinut kaavasuunnittelija Vimme Veikkolainen.

# OSALLISTUMIS- JA ARVIOINTISUUNNITELMA

*Osallistumis- ja arviointisuunnitelmassa kerrotaan, miten osalliset voivat osallistua ja vaikuttaa asemakaavan laadintaan sekä miten asemakaavan vaikutuksia on tarkoitus arvioida. Lisäksi siinä esitetään pääpiirteittäin kaavatyön tarkoitus, lähtötilanne ja kaavan laadinnan eri työvaiheet. Osallistumis- ja arviointisuunnitelmassa määritellään myös kaavatyön tavoitteet.*

Osallistuminen ja vaikutusten arviointi suunnitellaan jokaista kaavaa varten erikseen. Tämä suunnitelma on laadittu kaavan N161 kumoamisen ja mt110 asemakaavan laatimista varten.

Alueidenkäyttölain 63 §:ssä säädetään osallistumis- ja arviointisuunnitelman laatimisesta. Osallistumis- ja arviointisuunnitelma on virallinen asiakirja, joka määrittelee kaavan valmistelussa ja kaavan vaikutusten arvioinnissa noudatettavat osallistumisen ja vuorovaikutuksen periaatteet ja tavat sekä kaavan vaikutusten arvioinnin menetelmät.

Osallistumis- ja arviointisuunnitelma on nähtävillä Vihdin kunnantalon infossa 30 vuorokautta sen vireilletulokuulutuksen julkaisemisesta ja koko kaavatyön ajan kunnan internet-sivuilla. Suunnitelmaa voidaan päivittää tarpeen mukaan työn edetessä.

## AKL 63 §

Osallistumis- ja arviointisuunnitelma

*Kaavaa laadittaessa tulee riittävän aikaisessa vaiheessa laatia kaavan tarkoitukseen ja merkitykseen nähden tarpeellinen suunnitelma osallistumis- ja vuorovaikutusmenettelystä sekä kaavan vaikutusten arvioinnista.*



Kuva 1 Kaava-alueen alustava (mt110 ja N161) sijainti taustakartalla. © MML, Vihdin kunta

# SUUNNITTELU TEHTÄVÄN MÄÄRITTELY JA TAVOITTEET

*Asemakaavoitus on alueiden käytön yksityiskohtaista järjestämistä. Alueidenkäyttölain 50 §:n mukaan asemakaavan tarkoituksena on muun muassa osoittaa tarpeelliset alueet eri tarkoituksia varten ja ohjata rakentamista ja muuta maankäyttöä paikallisten olosuhteiden, taajama- ja maisemakuvan sekä hyvän rakennustavan edellyttämällä tavalla.*

Asemakaavamuutoksen tavoitteena on muuttaa Vanhan Turuntien (mt110) Vihdin alueen läntinen puoli maantiestä kaduksi ja mahdollistaa kevyen liikenteen väylille riittävä mitoitus katualueella. Kun yleisen tien alue on asemakaavassa osoitettu kaduksi, siirtyy se valtion ylläpitämästä maantiestä kunnan hallinnoimaksi kaduksi kadunpito päätöksellä (AKL 86a). Tavoitteena on myös mahdollistaa ja järjestää Pillistöntien ja Vanhan Turuntien risteysalueen peruseräparannuksen suunnitelmat, joiden yhteydessä risteysalueelle ja sen välittömään läheisyyteen toteutetaan jalankulun ja pyöräilyn väylät. Kaavatyössä on tarkoituksena myös kumota edellä mainitun risteysalueen kupeessa sijaitseva voimassa oleva työpaikka-alueen kaava N161. Kumominen on tarpeen koska nykyinen asemakaavaratkaisu ei tue alueen kehittämistä osana Vihti-Nummelan asemanseutua.

Nykyinen Vanhan Turuntien maantiealue on noin 25 metriä leveä ja sen omistaa valtio. Osa tiealueesta sisältyy Etelä-Nummelan työpaikka-alueen I / Rostin yrityspuiston asemakaavaan (N198), joka on tullut voimaan 3.4.2023. Pillistöntien osalta voimassa on Pillistöntien (927-N167) asemakaava, joka on saanut lainvoiman 13.03.2017.

Risteysalueen peruseräparannukselle on tarvetta, jotta risteysalue vastaa tulevaisuuden liikennemääriin ja alueelle voidaan toteuttaa turvalliset jalankulun ja pyöräilyn yhteydet. Vanhan Turuntien pohjoispuolelle on suunnitteilla Espoo-Salo-oikorata sekä Vihti-Nummela asemanseutu ja alueen eteläpuolelle sijoittuu merkittävästi uusia työpaikkoja kuntaan tuova Rostin yrityspuisto. Ympäristön rakentumisen yhteydessä asemakaava-alue liittyy entistä tiiviimmin osaksi Nummelan taajamarakennetta ja alueen liikennemäärät eri liikennemuodoilla tulevat kasvamaan.

Tavoitteena on kaavassa osoitettavalla riittävällä katualuevarauksella mahdollistaa jalankulun ja pyöräilyn väylien, sekä muiden tarvittavien katualueen ja liikenteen toimintojen tilavarausten toteuttaminen mt110:lle ja sen varteen. Suunnittelun yhteydessä huomioidaan alueen ympäristön olemassa oleva ja suunniteltu/kaavailtu rakentaminen.



*Kuva 2 Pillistöntien ja Vanhan Turuntien risteysalue. Punaisella katkoviivalla rajattu voimassa oleva N161-kaava-alue. © MML, Vihdin kunta*

# SUUNNITTELUALUE JA SUUNNITTELUN LÄHTÖKOHDAT

*Nummela on Vihdin kunnan suurin ja yleisesti tunnetuin taajama. Nykypäivänä Nummelan dynaaminen taajama tarjoaa asukkailleen monipuoliset peruspalvelut, loistavat harrastusmahdollisuudet ja hyvät liikenneyhteydet pääkaupunkiseudulle.*

*Vihdin kunnan tavoitteena on edistää sekä kunnan että sen taajamien elinvoimaisuutta ja mahdollistaa asukkaiden aktiivinen elämäntapa. Kunta tavoittelee vuotuista yhden prosentin väestönkasvua, joka turvaa elinvoiman kehittymisen hallitulla tasolla.*

Asemakaava-alue sijaitsee Turunväylän (E18) pohjoispuolella ja Nummelan taajaman eteläpuolella. Alue on pääosin kaavoittamatonta maantiealuetta, mutta osia siitä kuuluu tai rajautuu ympäröiviin asemakaava-alueisiin, kuten Rostin yrityspuistoon (N198) ja vireillä oleviin Linnanmäen yritysalueeseen (N205) ja Etelä-Nummelan yritysalue II:een (N202). Pillistöntien ja Vanhan Turuntien risteysalueella sijaitseva voimassa oleva kaava-alue N161 kuuluu myös suunnittelualueeseen.

N161 kaava-alue muodostuu osittain metsää kasvavasta kallioisesta mäestä sekä ojan painanteesta. Alueelle ei sijoitu suunnittelussa huomioitavia luontoarvoja tai viheryhteystarpeita. Voimassa olevassa asemakaavassa alueelle on osoitettu katualueen lisäksi yleinen pysäköintialue (LP), lähivirkistysalue (VL) sekä teollisuus- ja varistorakennusten korttelialueita (TY). Asemakaava ei ole toteutunut ja suunnittelualue on rakentamaton. Suunnittelualue on kokonaisuudessaan kunnan omistuksessa.

Vanha Turuntie (mt110) on 2-kaistainen 1-ajoratainen maantie, jonka reunat rajautuvat pääosin metsävyöhykkeisiin. Tiellä sijaitsee linja-autopysäkkejä ja useita kääntymiskaistattomia tontti- ja yksityisteiden liittymiä. Mt 110 on luokiteltu seudullisesti merkittäväksi tieksi, joka toimii erikoiskuljetusten reittinä sekä valtaien 1 rinnakkaistieyhteytenä. (E-Nlan liikenneselvitys, Sitowise, 2021, s.20)

Suunnittelualue rajautuu ja osittain ulottuu Etelä-Nummelan työpaikka-alueen I / Rostin yrityspuiston asemakaavaan. Suunnitteilla olevan Länsiradan linjaus kulkee suunnittelualueen ja Nummelan nykyisen keskusta-alueen välillä, jonne sijoittuu tulevaisuudessa myös Vihti-Nummelan rautatieasema. Asemanseudun rakentumisen yhteydessä suunnittelualue liittyy entistä tiiviimmin osaksi Nummelan taajamarakennetta.

## Valtakunnalliset alueidenkäyttötavoitteet

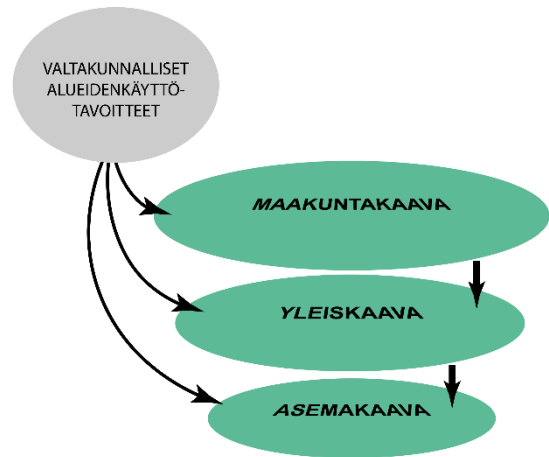
Valtakunnalliset alueidenkäyttötavoitteet (VAT) ovat osa alueidenkäyttölain mukaista alueidenkäytön suunnittelujärjestelmää ja ne tulee ottaa huomioon kaikessa alueiden käytön suunnittelussa. Tavoitteiden tarkoituksena on varmistaa valtakunnallisesti merkittävien asioiden huomioon ottaminen kuntien kaavoituksessa sekä täsmentää ja konkretisoida kaavojen sisältövaatimuksia valtakunnallisesta näkökulmasta.

VAT:eilla pyritään osaltaan vastaamaan niihin haasteisiin, joita mm. yhdyskuntarakenteen eheyttämisen tarve, elinympäristön laatuvaatimukset, luonnon ja rakennusperinnön säilyminen ja liikenneverkkojen toimivuus alueidenkäytölle asettavat.

Valtioneuvosto päätti maankäyttö- ja rakennuslain (nyk. alueidenkäyttölaki) 22 § mukaisista valtakunnallisista alueidenkäyttötavoitteista 14.12.2017. Päätöksellä valtioneuvosto korvasi valtioneuvoston vuonna 2000 tekemän ja 2008 tarkistaman päätöksen valtakunnallisista alueidenkäyttötavoitteista.

**Tätä asemakaavatyötä ohjaavat valtakunnallisten alueidenkäyttötavoitteiden teemoista etenkin:**

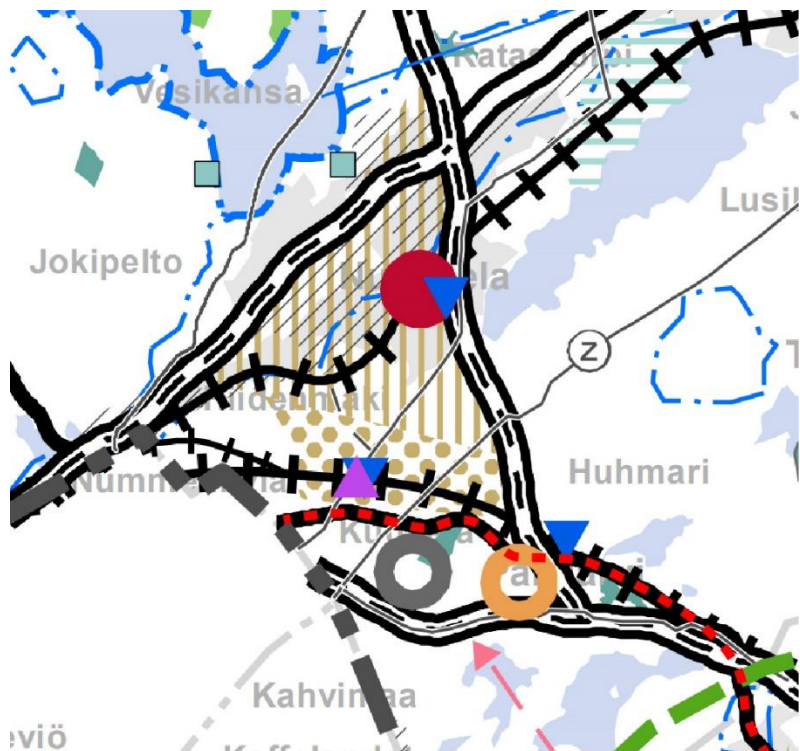
- Toimivat yhdyskunnat ja kestävä liikkuminen
- Tehokas liikennejärjestelmä



**Maakuntakaava**

Uudenmaan maakuntavaltuuston 25.8.2020 hyväksymä Uusimaa-kaavan 2050 on saanut lainvoiman korkeimman hallinto-oikeuden päätöksellä 13.3.2023. Voimaantulon myötä kaavakokonaisuus korvaa pääosin aiemmin voimassa olleet maakuntakaavat, lukuun ottamatta Östersundomin alueen maakuntakaavaa ja 4. vaihemaakuntakaavan tuulivoimaratkaisua.

Laadittu asemakaavan muutos on Uusimaa-kaavassa 2050 osoitettu uudeksi raideliikenteeseen tukeutuvaksi taajamatoimintojen kehittämisvyöhykkeeksi. Suunnittelualueeseen kuuluva Vanha Turuntie on maakuntakaavassa määritelty maakunnallisesti merkittäväksi tieksi.



Kuva 3 Ote Uusimaa 2050 -kaavasta. Vanha Turuntie korostettu punaisella katkoviivalla. © Uudenmaan liitto, Vihdin kunta

## Yleiskaava

Alueella on voimassa koko Vihdin kunnan kattava strateginen yleiskaava (hyväksytty kunnanvaltuustossa 21.9.2020, lainvoimainen 19.10.2021), jonka tavoitteena on luoda yhteinen näkemys Vihdin maankäytön tulevaisuudesta pitkällä aikavälillä. Kaavalla pyritään alueidenkäytön strategisten linjausten tekemiseen ja kokonaiskuvan muodostamiseen kunnan maankäytön tavoitellusta kehityksestä.

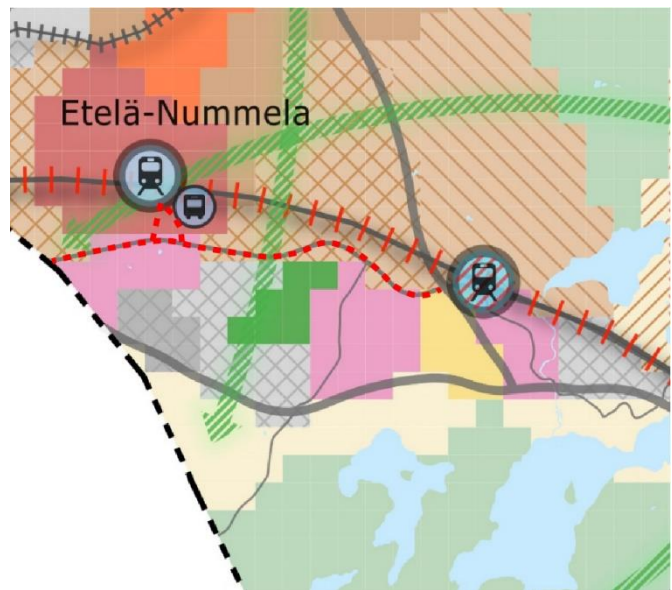
Strateginen yleiskaava koskee koko kuntaa ja on laadittu oikeusvaikutteiseksi. Strateginen yleiskaava on hyvin yleispiirteinen, vastaten ensisijaisesti yhdyskuntarakenteen strategiseen ohjaustarpeeseen. Kaavaratkaisu sisältää pääkartan ja kaksi oikeusvaikutteista teemakarttaa, jolloin oikeusvaikutteisia karttoja on yhteensä kolme:

1. Yhdyskuntarakenteen ohjaus (pääkartta)
2. Luonto- ja kulttuuriarvot sekä virkistys
3. Kestävä liikenne ja yhdyskuntahuolto

*Yhdyskuntarakenteen ohjaus*-teemakartta on strategisen yleiskaavan pääkartta. N161 kaava-alue ja Pillistöntien ja Vanhan Turuntien risteysalue sijoittuu pääasiassa keskustatoimintojen laajenemisalueelle. Alueen rakentamisen tulee nojautua kestävän liikenteen runkoyhteyksiin, sekä toimintoitaan sekoitettuun kaupunkimaiseen yhdyskuntarakenteeseen, jonne saa sijoittaa keskustaan soveltuvaa asumista, palvelu- ja hallintorakentamista sekä ympäristöhäiriötä aiheuttamattomia työpaikkatoimintoja. Vanhan Turuntien suunnittelualue sijoittuu kartalla enimmäkseen taajaman laajentumisalueeseen.

Alueen suunnittelulla kehitetään toimintojen sekoittuneisuutta, sekä edistetään viihtyisiä ja turvallisia oleskelu-, kävely-, pyöräily- ja joukkoliikenneympäristöjä. Kestävien ratkaisujen hyödyntäminen yhdyskuntarakenteen kehittämisessä ja rakentamisessa on alueen toteuttamisen läpileikkaava teema. Alueen laajamittainen toteutus edellyttää ESA-radnan sitovan toteuttamispäätöksen.

*Luonto- ja kulttuuriarvot sekä virkistys*-kartassa alueelle ei kohdistu merkittäviä luonto tai kulttuuriarvoja. Vanhan Turuntien suunnittelualueen itäpäässä sijaitsee tien ylittävä tarve viheryhteydelle.



Kuva 4 Yhdyskuntarakenteen ohjaus -kartta. N161 kaava-alue ja Vanhan Turuntien suunnittelualue korostettu punaisella katkoviivalla. © Vihdin kunta

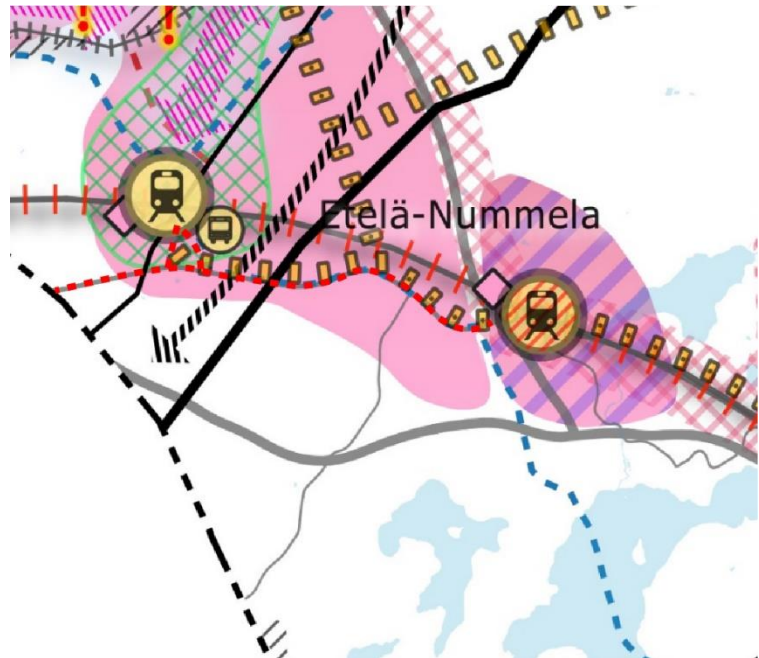


Kuva 5 Luonto- ja kulttuuriarvot sekä virkistys -kartta. N161 kaava-alue ja Vanhan Turuntien suunnittelualue korostettu punaisella katkoviivalla. © Vihdin kunta

*Kestävä liikenne ja yhdyskuntahuolto*-teemakartassa risteysalue sijoittuu intensiivisen joukkoliikenteen vyöhykkeelle sekä kävelyn ja pyöräilyn ydinalueelle. Aluetta kehitetään kaupunkimaisen joukkoliikenteen alueena. Pysäkit ja muut rakenteet toteutetaan korkeatasoisina ja sijoitetaan maankäytöllisesti edullisiin paikkoihin. Liikenneympäristön kehittämisessä tulee varmistaa korkeatasoisen joukkoliikenteen toiminnan edellytykset. Lisäksi kiinnitetään erityistä huomiota kävelyn ja pyöräilyn yhteyksiin sekä vaihtopaikkoihin kulkumuotojen välillä.

Kävelyn ja pyöräilyn ydinalue on keskusta-alue, joka suunnitellaan korkeatasoisesti kevyen liikenteen ja joukkoliikenteen ehdoilla. Pintamateriaalien, kalusteiden ja valaistuksen tulee olla korkeatasoisempia kuin normaalissa katuymäristössä. Mootoriajoneuvoliikenteen käyttöä ja nopeutta rauhoitetaan nopeusrajoitusten lisäksi rakenteellisin ratkaisuin.

Vanhaa Turuntietä pitkin kulkee myös paikallinen ja seudullinen kävelyn ja pyöräilyn yhteystarve, sekä siirtoviemärien ohjeellinen varaus. Vanhan Turuntien yli kulkee myös 400 kV:n voimajohto, ja varaus uudelle voimajohtolinjalle.

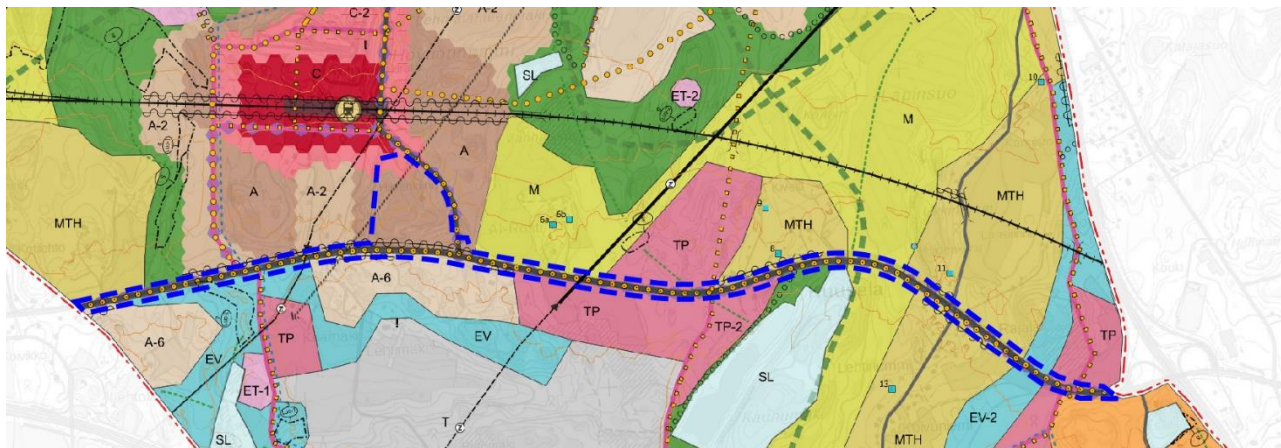


*Kuva 6 Kestävä liikenne ja yhdyskuntahuolto -kartta. N161 kaava-alue ja Vanhan Turuntien suunnittelualue korostettu punaisella katkoviivalla. © Vihdin kunta*

## Osayleiskaava

Suunnittelualue kuuluu koko kunnan yleiskaavaa tarkentavan Etelä-Nummela-alueeseen (hyv. 24.1.2022 § 3, lv. 8.3.2023). Kaava-alue on osayleiskaavassa osoitettu tiiviiksi asuinalueeksi. Alueen ohjeellinen tehokkuus vaihtelee välillä 0,4 – 0,5. Alue on tarkoitettu pääasiassa monipuoliseksi, kaupunkimaisen tiiviiksi asumisen alueeksi, jonne voi sijoittua paikallisia tarpeita palvelevia palveluita, myymälöitä sekä ympäristöhäiriöitä aiheuttamattomia työpaikkoja. Rakennusten ensimmäisten kerrosten julkisivujen tulee olla eläviä ja mittakaavaltaan ihmisläheisiä. Rakentamisessa tulee pyrkiä hiilineutraaliuteen, sekä käyttämään uusiutuvia rakennusmateriaaleja. Riittävän viherpinta-alan turvaamiseksi tulee asemakaavoituksessa käyttää viherkerroinmenetelmää. Pysäköinnissä tulee pyrkiä rakenteellisiin ratkaisuihin.

Vanha Turuntie (mt 110) on osayleiskaavassa merkitty sekä joukkoliikenteen runkoyhteydeksi, että kävelyn ja pyöräilyn seutureitiksi. Reitillä priorisoidaan joukkoliikenteen sujuvuus. Toteutetaan tilallisesti ja materiaalisesti korkeatasoisena ja esteettömänä ja taajamarakenteeseen kiinteästi nitoutuvana. Sijainti on ohjeellinen. Pyöräiliikenteen korkeatasoinen asuin- ja työpaikka-alueita sekä palveluita toisiinsa yhdistävä yhteys, joka sijoitetaan ajoneuvoliikenteen väylän kanssa pääsääntöisesti samaan maastokäytävään. Toteutetaan materiaaleiltaan korkeatasoisena ja mahdollisuuksien mukaan esteettömänä. Sijainti on ohjeellinen.



Kuva 7 Suunnittelualueen rajaus Etelä-Nummelan osayleiskaavassa. Alue rajattu sinisellä katkoviivalla  
© Vihdin kunta

## Asemakaava

Laadittava asemakaava ja asemakaavan muutos koskee kahta alueella voimassa olevaa asemakaavaa: Pillistöntien ja Vanhan Turuntien risteysalueen kupeessa sijaitsevaa Höytiönnummen työpaikka-alueen asemakaavaa N161 (lainvoimainen 13.03.2017) sekä maantien 110 osittain kattavaa Etelä-Nummelan yritysalue I -asemakaavaa (N198), josta käytetään myös nimeä Rostin yritysalueen asemakaava (saanut lainvoiman 3.4.2023).

Kaavan N198 osalta suunnittelualue ulottuu vain maantien 110 katualueelle, mutta kaava N161 kuuluu kokonaisuudessaan kaavatyon N204 alueeseen. Voimassa oleva N161 asemakaava koostuu katualueesta, yleisestä pysäköintialueesta (LP), lähivirkistysalueesta (VL) sekä teollisuus- ja varistorakennusten korttelialueesta (TY). Teollisuus ja varistorakennusten korttelialueille (TY) voidaan rakentaa ympäristöhaiiriötä aiheuttamattomia teollisuus- ja varistorakennuksia tai niiden yhdistelmiä. Korttelialueiden tehokkuus  $e=0.35$  ja suurin sallittu kerrosluku II. Autopaikkoja korttelialueille on toteutettava 1 autopaikka 100 kerrosneliötä kohden (1ap/100k-m<sup>2</sup>). Kaava N161 on tarkoitus kumota kaavatyon yhteydessä.

TY-korttelialueilla rakennukset tulee julkisivu- ja kattomateriaalien sekä kattomuodon suhteen rakentaa tonteittain yhtenäistä rakennustapaa noudattaen ja niiden tulee suuruudeltaan, muodoiltaan ja materiaaleiltaan muodostaa olemassa olevien rakennusten kanssa yhtenäinen kokonaisuus. Rakennukset ja rakennelmat tulee rakentaa siten, että ne sopeutuvat maisemaan ja ympäristöön julkisivun rakennusmateriaalin ja värien suhteen. Väriytyksen tulee olla luonnonläheinen ja hillitty.



Kuva 8 Kaava N161 (mt110:n yläpuolella) ja kaava N198 (mt110:n alapuolella). Kaavan N204 likimääräinen rajaus punaisella. © Vihdin kunta



Tonteilla suositellaan vettä läpäisevien pintojen käyttämistä sekä hulevesien johtamista. Työpaikka-alueen hulevedet tulee viemäroidä ja johtaa viemärissä keskitettyyn viivytysrakenteeseen ennen kaava-alueen ulkopuolelle johtamista.

Asemakaava ei ole toteutunut ja alue on kokonaisuudessaan rakentamaton.

### **Muita kaavatyötä koskevia selvityksiä ja suunnitelmia**

- Etelä-Nummolan päivitetty luontokohde- ja liito-oravaselvitys. Luontopalvelu Keiron Oy, 2020
- Etelä-Nummolan liikenne-ennuste ja toimivuustarkastelut. Sitowise. Päivitys 5.2.2021
- Vihdin liikenneturvallisuussuunnitelma. Uudenmaan ELY-keskus, 2012
- Vihdin jalankulku-, pyörätie- ja ulkoilureittiverkoston kehittämissuunnitelma, 2012

### **Tehtävät selvitykset ja suunnitelmat**

Kaavatyön kuluessa tullaan tarvittaessa tekemään, tarkentamaan sekä päivittämään suunnittelualueita koskevia selvityksiä tarpeen mukaan. 2023 syksyllä on käynnistynyt maantien 110 yleissuunnitelman laatiminen kaavatyön ja katusuunnitelmien pohjaksi (suunnitelmia laatii Ramboll Oy).



*Kuva 9 Pillistöntien ja Vanhan Turuntien risteysalue Pillistöntieltä kuvattuna © Vihdin kunta*

# VAIKUTUSTEN ARVIOINTI

*Kaavan laatimisen yhteydessä arvioidaan alueidenkäyttölain edellyttämällä tavalla suunnitelman toteuttamisen ekologisia, kulttuurisia, sosiaalisia ja taloudellisia vaikutuksia. Lisäksi arvioidaan kaavan suhde valtakunnallisiin alueidenkäyttötavoitteisiin sekä yleispiirteisten kaavojen ohjausvaikutukset, jotka koskevat aluetta. Asemakaavan vaikutuksia arvioidaan suhteessa asetettaviin tavoitteisiin.*

## Vaikutukset ja vaikutusten arvioinnin menetelmät

### AKL 9 § Vaikutusten selvittäminen kaavaa laadittaessa

*Kaavan tulee perustua riittäviin tutkimuksiin ja selvityksiin. Kaavaa laadittaessa on tarpeellisessa määrin selvittävä suunnitelman ja tarkasteltavien vaihtoehtojen toteuttamisen ympäristövaikutukset, mukaan lukien yhdyskuntataloudelliset, sosiaaliset, kulttuuriset ja muut vaikutukset. Selvitykset on tehtävä koko siltä alueelta, jolla kaavalla voidaan arvioida olevan olennaisia vaikutuksia.*

### MRA 1 § Vaikutusten selvittäminen kaavaa laadittaessa

*Alueidenkäyttölain 9 §:ssä tarkoitettuja kaavan vaikutuksia selvitetessä otetaan huomioon kaavan tehtävä ja tarkoitus, aikaisemmin tehdyt selvitykset sekä muut selvitysten tarpeellisuuteen vaikuttavat seikat. Selvitysten on annettava riittävät tiedot, jotta voidaan arvioida suunnitelman toteuttamisen merkittävät välittömät ja välilliset vaikutukset:*

- 1. ihmisten elinoloihin ja elinympäristöön;*
- 2. maa- ja kallioperään, veteen, ilmaa, ja ilmastoon;*
- 3. kasvi- ja eläinlajeihin, luonnon monimuotoisuuteen ja luonnonvaroihin;*
- 4. alue- ja yhdyskuntarakenteeseen, yhdyskunta- ja energiatalouteen sekä liikenteeseen;*
- 5. kaupunkikuvaan, maisemaan, kulttuuriperintöön ja rakennettuun ympäristöön.*

Vaikutusten arvioinnin tehtävänä on tukea kaavan valmistelua ja hyväksyttävien kaavaratkaisujen valintaa sekä auttaa arvioimaan, miten kaavan tavoitteet ja sisältövaatimukset toteutuvat. Kaavan vaikutusten arviointi perustuu alueelta laadittaviin perusselvityksiin, käytössä oleviin muihin perustietoihin, selvityksiin, suunnitelmiin, maastokäynteihin, osallisilta saataviin lähtötietoihin, lausuntoihin ja mielipiteisiin sekä laadittavien suunnitelmien ympäristöä muuttavien ominaisuuksien analysointiin. Vaikutusten arvioinnissa verrataan kaavaehdotuksen mukaista tilannetta nykytilanteeseen ja asetettuihin tavoitteisiin.

Eri tekijöiden vaikutukset arvioidaan ja optimoidaan suunnittelussa siten, että loppuympäristö on toimiva, viihtyisä ja turvallinen.

## Vaikutusalue

Asemakaavan vaikutuksia arvioidaan osin paikallisella tasolla ja osin laajempaa aluetta koskevinä. Kaavan vaikutusalueen laajuus vaihtelee eri osatekijöiden osalta. Vaikutukset luonnonympäristöön ovat pääosin paikallisia, rajoittuen suunnittelualueeseen ja sen lähiympäristöön. Taajamarakenteen, liikenteen ja sosiaalisten olojen kannalta kaavan vaikutusalue on laajempi.

# OSALLISTUMINEN

*Osallistuminen painottuu kaavaprosessin alkuvaiheisiin, jolloin osallisilla on parhaimmat mahdollisuudet vaikuttaa kaavan sisältöön.*

*Osallisilla on koko kaavatyön ajan mahdollisuus antaa asemakaavatyöhön liittyvää palautetta kunnan verkkosivuilla tai sähköpostitse kaavoituksesta vastaaville kunnan edustajille. Kaavan laatijaan voi ottaa myös yhteyttä puhelimitse, kirjeitse tai käymällä kunnanvirastolla (tapaamisaika varattava etukäteen) koko kaavaprosessin ajan.*

*Kaavatyön aikana ollaan yhteydessä ja tarvittaessa pidetään neuvotteluita eri viranomais-  
tahojen kanssa.*

## **Suunnittelun käynnistyminen**

Asemakaavatyö käynnistyy työn ohjelmoinnilla sekä osallistumis- ja arviointisuunnitelman (OAS) laadinnalla. Elinvoimalautakunnan ja kunnanhallituksen käsiteltäviä osallistumis- ja arviointisuunnitelman ja hyväksyttyä siihen kirjatut kaavatyön tavoitteet, ilmoitetaan kaavatyön vireilletulosta ja OAS:in nähtävillä olosta (AKL 63 §). Kaavatyön osallistumis- ja arviointisuunnitelma sekä tavoitteet on päivitetty laajentamalla suunnittelualue sisältämään maantie 110:n Etelä-Nummelan alueelta. Kaavatyön alkuperäinen osallistumis- ja arviointisuunnitelma sekä tavoitteet on käsitelty elinvoimalautakunnassa 23.8.2022 § 56, hyväksytty kunnanhallituksessa 5.9.2022 § 165 ja kuulutettu vireille 14.9.2022.

Osalliset voivat antaa palautetta osallistumis- ja arviointisuunnitelmasta koko kaavaprosessin ajan ja suunnitelmaa voidaan täydentää saadun palautteen pohjalta kaavaprosessin kuluessa. Suunnitelmaa koskevissa puutteellisuuksissa pyydetään kääntymään kunnan edustajien puoleen. Kaavatyön käynnistymisestä lähetetään tieto viranomais- ja kansalaisille kirjeitse tai sähköpostitse.

Osallisten kannalta keskeinen suunnitteluvaihe on kaavan valmistelu, jolloin tehdään muun muassa tarvittavia lisäselvityksiä kaava-alueen koskien sekä täsmennetään kaavatyön tavoitteita ja suunnitteluperiaatteita.

## Asemakaavaehdotus

Kaava valmistellaan suoraan kaavaehdotukseksi, koska erilliselle luonnosvaiheelle ei nähdä tarvetta. Kunnanhallitus hyväksyy elinvoimalautakunnan esityksestä kaavaehdotuksen asetettaviksi julkisesti nähtäville 30 päivän ajaksi (AKL 65 § ja MRA 27 §). Nähtävilläoloaikana kaavaehdotuksesta voi jättää kirjallisen muistutuksen. Tarvittavilta viranomaisista pyydetään kaavaehdotuksesta lausunnot (MRA 28 §). Muistutuksiin ja lausuntoihin annetaan kunnan perusteltu vastine.

Kaavaehdotukseen tehdään muistutusten ja lausuntojen perusteella mahdollisesti muutoksia ennen kaavan hyväksymistä. Mikäli tehtävät muutokset ovat merkittäviä, kaavaehdotus asetetaan uudelleen nähtäville. Jos muutoksia ei tarvita tai ne eivät ole merkittäviä, korjattu asemakaavaehdotus viedään elinvoimalautakunnan kautta kunnanhallituksen hyväksyttäväksi.

## Kaavan hyväksyminen

Kaavan hyväksymisestä ilmoitetaan kuulutuksella kunnan ilmoituslehdissä ja verkkosivuilla. Lisäksi hyväksymispäätöksestä lähetetään tieto AKL:n mukaisesti niille kunnan jäsenille ja muistutuksen tekijöille, jotka ovat kaavaehdotuksen nähtävillä ollessa sitä pyytäneet ja samalla ilmoittaneet osoitteensa (AKL 67 §). Kunnanvaltuuston hyväksymispäätöksestä voi valittaa kirjallisesti Helsingin hallinto-oikeuteen ja edelleen korkeimpaan hallinto-oikeuteen.

## Osalliset

Osallisia ovat kaava-alueen maanomistajat ja kaikki ne, joiden asumiseen, työntekoon ja muihin oloihin kaava saattaa huomattavasti vaikuttaa. Osallisia ovat myös ne viranomaiset ja yhteisöt, joiden toimialaa suunnittelussa käsitellään (AKL 62 §).

Asemakaavamuutoksen keskeisiä osallisia ovat ainakin:

- kaava-alueen ja siihen rajoittuvan alueen kiinteistönomistajat
- kunnan hallintokunnat ja asiantuntijatahot, erityisesti infra- ja tukipalvelut
- muut viranomaiset ja yhteistyötahot, erityisesti ELY-keskus

# TIEDOTTAMINEN

*Lähtökohtana tiedottamisessa on, että niillä, joita kaavatyö koskee, on mahdollista seurata suunnittelua ja osallistua siihen.*

Kaavan suunnittelun etenemisen ja osallistumisen kannalta tärkeistä vaiheista ilmoitetaan paikallislehdissä, kunnan internetsivuilla ja ilmoitustaululla.

Kaavatyön suunnittelun käynnistymisestä ja kaavaehdotuksen nähtäville asettamisesta sekä kaavan hyväksymisestä ja voimaantulosta ilmoitetaan kuulutuksella kunnan ilmoituslehdessä (Vihdin Uutiset ja Länsi-Uusimaa), internet-sivuilla ([www.vihti.fi](http://www.vihti.fi)) ja ilmoitustaululla. Kuulutuksissa kerrotaan myös mahdollisesti järjestettävistä yleisötilaisuuksista.

Osallistumis- ja arviointisuunnitelma ja asemakaavaehdotus asetetaan nähtäville Vihdin kunnanviraston ilmoitustaululle sekä kunnan internet-sivuille.

Asemakaavaehdotuksesta kirjallisen muistutuksen tehneille ja yhteystietonsa jättäneille toimitetaan kunnan perusteltu kannanotto (ns. vastine) muistutukseen.

Kaavan hyväksymistä koskevasta päätöksestä lähetetään tieto niille kunnan jäsenille ja muistutuksen tehneille, jotka ovat sitä kaavan nähtävillä ollessa kirjallisesti pyytäneet ja ovat jättäneet yhteystietonsa.

Kaavatyön etenemisestä tiedotetaan laajimmin kunnan verkkosivuilla, jossa julkaistaan kaavaa koskevaa aineistoa. Kaavoitusta koskevia tietoja löytyy osoitteesta [www.vihti.fi/asuminen-ja-ymparisto/kaavoitus/](http://www.vihti.fi/asuminen-ja-ymparisto/kaavoitus/)

## AIKATAULU

*Kaavatyö sisältyy kaavoitusohjelmaan 2025-2028. (Kv 2.12.2021 §79).*

Kaavatyön tavoitteellisen aikataulun mukaisesti osallisten kannalta tärkeimmät osallistumis- ja vuorovaikutusajankohdat ovat:

### **Päivitetyn osallistumis- ja arviointisuunnitelman nähtävilläolo**

loka-marraskuussa 2023

### **Ehdotuksen nähtävilläolo**

talvella 2025

### **Asemakaavan hyväksymiskäsittely**

keväällä 2025

# LISÄTIETOJA

## **Kuulutukset**

Kunnan viralliset ilmoituslehdet, kunnan ilmoitus-taulu sekä internet -sivut

## **Verkkosivut**

[www.vihti.fi/palvelut/kaavoitus/asemakaavat](http://www.vihti.fi/palvelut/kaavoitus/asemakaavat)

[www.vihti.fi/palvelut/kadut\\_tiet\\_puistot\\_ja\\_torit](http://www.vihti.fi/palvelut/kadut_tiet_puistot_ja_torit)

## **Tiedustelut**

Vimme Veikkolainen, *kaavasuunnittelija*

s-posti vimme.veikkolainen@vihti.fi

puh. 044 767 4785

## **Kaavaotteet**

Eila Siikanen, *suunnitteluavustaja*

s-posti eila.siikanen@vihti.fi

puh. 044 467 5582

## **Käyntiosoite**

Asemantie 30, 03100 Nummela

## **Kaavoitustoimen postiosoite**

Elinvoimakeskus/kaavoitus

PL 13, 03101 Nummela



Raportissa esitetyt lainaukset alueidenkäyttölaista (AKL) eivät ole kaikilta osin suoria lainauksia. Lakipykälien tekstiä on osittain lyhennetty, kuitenkin niin, ettei lakipykälien merkitys ole muuttunut. Alkuperäiset AKL:n säännökset löytyvät muun muassa osoitteesta

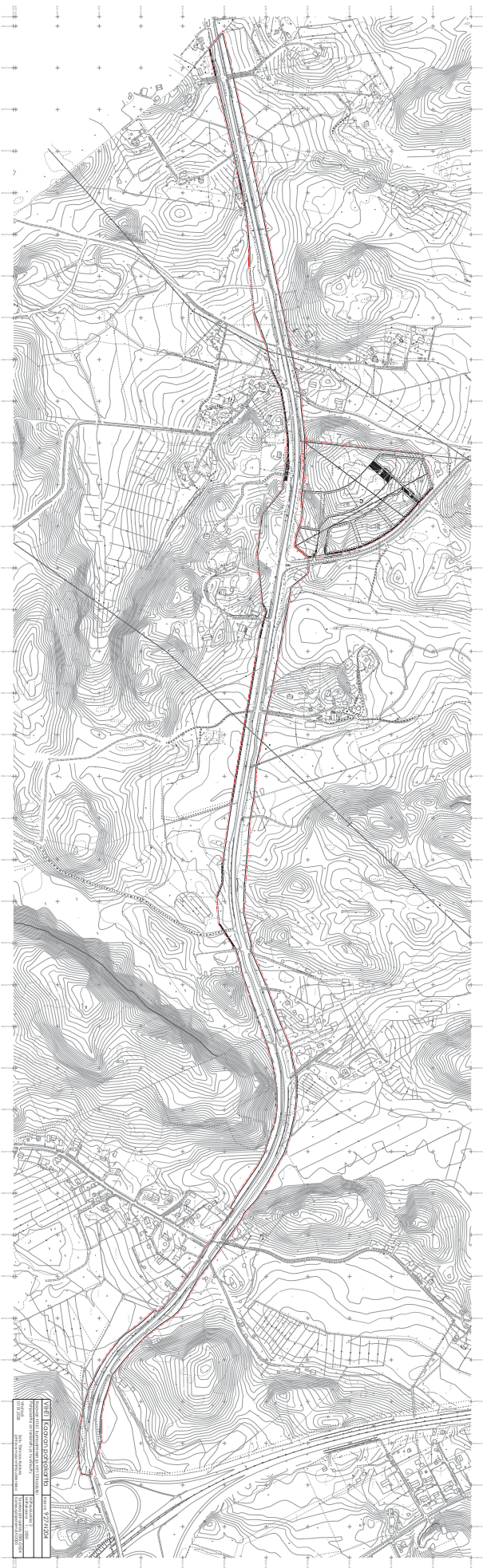
**[www.finlex.fi](http://www.finlex.fi)**

Osallistumis- ja arviointisuunnitelma on saatavilla Vihdin kunnan kaavoitustoimesta, Asemantie 30, Nummela. Suunnitelmaraportti julkaistaan myös kunnan internet-sivuilla **<http://www.vihti.fi/palvelut/kaavoitus/asemakaavoitus>**

Raportin valokuvat © Vihdin kunnan kaavoitustoimi



**V/HTI**



<b>PROJEKT</b> Projektname: ... Projektziele: ... Projektziele: ...	
<b>PROJEKTANT</b> Name: ... Adresse: ... Telefon: ... E-Mail: ...	
<b>PROJEKTLEITER</b> Name: ... Adresse: ... Telefon: ... E-Mail: ...	
<b>PROJEKTNUMMER</b> Nummer: ...	
<b>PROJEKTSTADIUM</b> Stadium: ...	
<b>PROJEKTZEITRAUM</b> Zeitraum: ...	
<b>PROJEKTORT</b> Ort: ...	
<b>PROJEKTZEITRAUM</b> Zeitraum: ...	

**PROJEKTLEITER**

**PROJEKTANT**

**PROJEKTLEITER**

**PROJEKTANT**

**PROJEKTLEITER**

**PROJEKTANT**

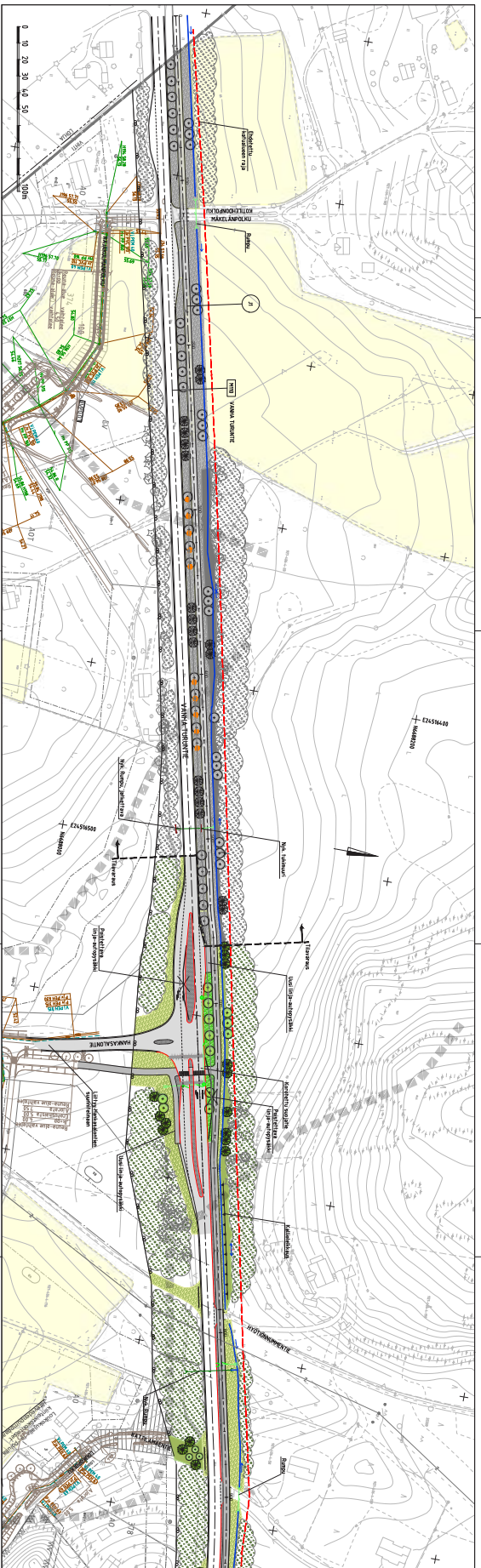
**PROJEKTLEITER**

**PROJEKTANT**

**PROJEKTLEITER**

**PROJEKTANT**





**Koordinaati- ja projektin tiedot**

Koordinaati- ja projektin nimi: **ET/RS/2024**  
 Koko: 1:500

**YHDEN KUNTA**  
 M:10 000000  
 Y:10 000000  
 X:10 000000  
 Z:10 000000

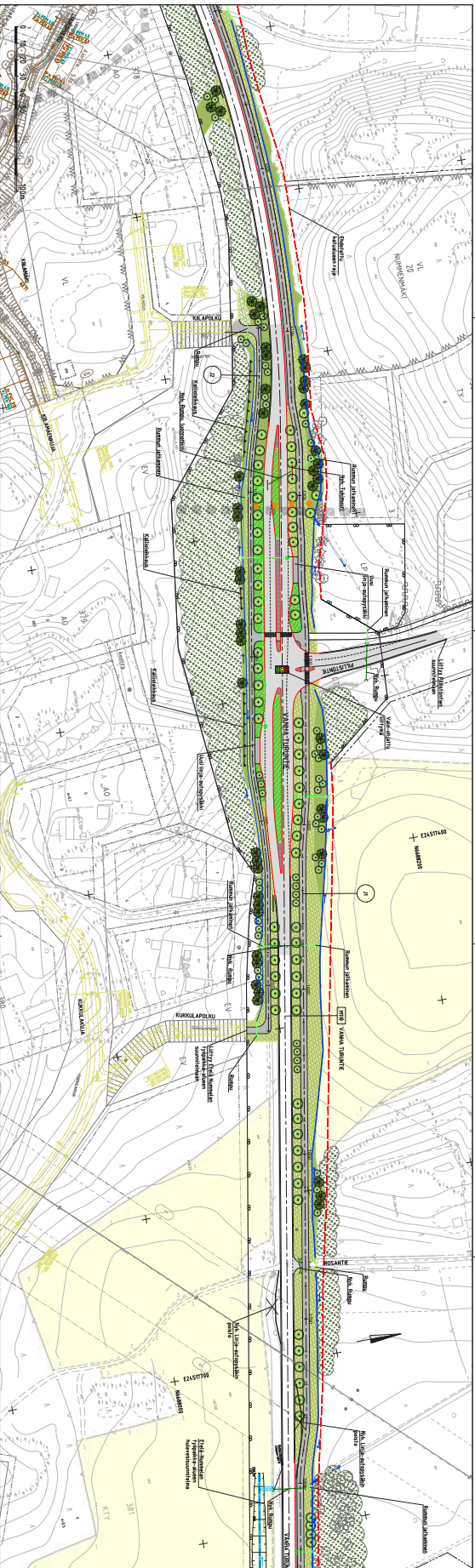
**Yhdessä tekemällä**  
 Yhteistyössä: **Yhdessä tekemällä**  
 Terveystieteiden tutkimuskeskus  
 Yhteistyössä: **Yhdessä tekemällä**  
 Terveystieteiden tutkimuskeskus

**Yhteistyössä tekemällä**  
 Yhteistyössä tekemällä  
 Yhteistyössä tekemällä

**Yhteistyössä tekemällä**  
 Yhteistyössä tekemällä  
 Yhteistyössä tekemällä

**Yhteistyössä tekemällä**  
 Yhteistyössä tekemällä  
 Yhteistyössä tekemällä

**Yhteistyössä tekemällä**  
 Yhteistyössä tekemällä  
 Yhteistyössä tekemällä



**Koordinaati- ja projektin tiedot**

Koordinaati- ja projektin nimi: **ET/RS/2024**  
 Koko: 1:500

**YHDEN KUNTA**  
 M:10 000000  
 Y:10 000000  
 X:10 000000  
 Z:10 000000

**Yhdessä tekemällä**  
 Yhteistyössä: **Yhdessä tekemällä**  
 Terveystieteiden tutkimuskeskus  
 Yhteistyössä: **Yhdessä tekemällä**  
 Terveystieteiden tutkimuskeskus

**Yhteistyössä tekemällä**  
 Yhteistyössä tekemällä  
 Yhteistyössä tekemällä

**Yhteistyössä tekemällä**  
 Yhteistyössä tekemällä  
 Yhteistyössä tekemällä

**Yhteistyössä tekemällä**  
 Yhteistyössä tekemällä  
 Yhteistyössä tekemällä

**Yhteistyössä tekemällä**  
 Yhteistyössä tekemällä  
 Yhteistyössä tekemällä

