

# KASVUOHJELMA 2025–2033



# KASVUOHJELMAN TAVOITTEET

KUNTASTRATEGIAN MUKAISEEN ASUKASMÄÄRÄN KASVUTAVOITTEESEEN (30 000 / 2025) PÄÄSEMINEN JA KASVUN JATKUMINEN VUOSITTAIN STRATEGIAKAUDEN JÄLKEEN.

Seuranta: Tilastokeskuksen tilastot

KUNTASTRATEGIAN MUKAISEEN TYÖ-PAIKKAMÄÄRÄN KASVUTAVOITTEESEEN (8 350 / 2025) PÄÄSEMINEN JA KASVUN JATKUMINEN VUOSITTAIN STRATEGIAKAUDEN JÄLKEEN.

Seuranta: Tilastokeskuksen tilastot

Lähtötilanne: asukasluku 28 811 (31.12.2023), työpaikkamäärä 7 998 (31.12.2022)

## TYÖRYHMÄ

**Puheenjohtaja** Mika Herpiö  
**Varapuheenjohtaja** Timo Tuomi  
**Kunnanjohtaja** Erkki Eerola  
**Elinkeino** Mika Partanen  
**Työllisyys** Iiris Nurmo  
**Maankäyttö** Mika Kukkula  
**Kaavoitus** Marianne Kaunio

**Sivistys ja hyvinvointi** Meri-Tuuli Risti,  
Mari Haapanen, Kirsi Hyvämäki, Anna Väre  
**Kaupunkiympäristö** Ville Könönen  
**Ympäristövalvonta** Sari Brusila  
**Rakennusvalvonta** Jouko Rapp  
**Viestintä** Anne Virtanen  
**Konserni** Samuli Lähteenmaa



# KASVUOHJELMAN KEINOT KASVUTAVOITTEIDEN SAAVUTTAMISEKSI

## ASUKASMÄÄRÄN KASVU

Kohderyhmälinjaukset ja -toimet  
Markkinointi  
Yksityisen palvelutarjonnan kehittäminen  
Asuinrakentamisen aktivointi  
Tiedolla johtaminen  
Maanhankinta ja kaavoitus  
Alueelliset keinot  
Yhteisöllisyys ja osallisuus  
Ilmastomuutoksen torjunta ja sopeutuminen  
Kasvumahdollisuuksien hyödyntäminen  
Joukkoliikenteen kehittäminen

## TYÖPAIKKAMÄÄRÄN KASVU

yrittäjäalueiden kaavoittaminen  
Koulutustarjonnan kehittäminen  
Yrityspalvelut  
Kunnan hankinnat  
Kuntiin siirtyvät TE-palvelut  
Yrittäjäyyskasvatus  
Yritysyhteistyö  
Aktivoituva yrityshoukuttelu ja toimitilarakentamisen aktivointi

# ROHKEASTI ASKELEEN EDELLÄ TULEVAAN – TEOILLA KONKRETIAA



## HYVINVOIVAT VIHTILÄISET

Kuntalaislähtöisyys näkyy kaikessa toiminnassamme. Yhdessä yritysten ja kolmannen sektorin kanssa luomme edellytykset hyvinvoinnille ja turvatulle elämälle. Yhteistyö hyvinvointialueen kanssa on mutkaton.

Tuemme lapsiperheiden hyvinvointia tarjoamalla laadukkaat koulutus- ja varhaiskasvatuspalvelut hyvinvoivissa kiinteistöissä ja luonnonläheisissä miljöissä. Uudet rakennetut koulut takaavat nykyiselle kouluverkostolle monipuoliset ja nykyaikaiset puitteet kymmeniksi vuosiksi.

Vihti on aktiivisen ihmisen koti. Tarjoamme modernit liikuntapaikat ja mahdollistamme liikkumisen lähiluonnossa. Kannustamme vihtiläisiä aktiiviseen elämäntapaan sekä terveydestä ja hyvinvoinnista huolehtimiseen. Monipuoliset taide- ja kulttuuripalvelut tukevat kunnan elinvoimaisuutta ja kuntalaisten hyvinvointia.

## VASTUULLINEN TALOUDENPITO

Vastuullisella taloudenpidolla varmistamme kuntamme hyvinvoinnin perustan. Käyttötalousmenot sovitetaan talouden asettamiin raameihin, jotta verotuksemme pysyy kilpailukykyisenä. Priorisoimme investoinnit, jotka lisäävät kuntamme saavutettavuutta ja siten kasvutavoitteemme toteutumista.

## HELSINGIN SEUDUN KASVUKUNTA

Vihti on kasvava kehyskunta, joka kytkeytyy vahvasti Helsingin seudun kehitykseen. Turun tunnin junan<sup>\*</sup> on tärkein kasvuinvestointimme. Vuoteen 2025 loppuun mennessä Vihti on koti vähintään 30 000 ihmiselle.

Toivotamme uudet asukkaat tervetulleeksi niin taajaman palveluiden äärelle kuin maaseudun rauhaan. Kaavoitamme uusia asuinalueita taajamiin ja kylien rakentamista helpotetaan. Teemme tehokkaita ratkaisuja asuntotuotannossa ja maankäytössä, kaavoitetaan koteja kaikille. Lisäksi helpotamme hajarakentamista purkamalla lainsäädännön ylittävää sääntelyä.

## KOTI YRITYSELÄMÄLLE

Vihti on yritysystävällisyyden esimerkkikunta. Yrityspalvelumme ovat helposti saavutettavissa, laadukkaita ja joustavia. Yritykset saavat kaikki tarvitsemansa palvelut saman katon alta – oli kyseessä sitten suuryritys tai vasta aloittava start up. Kunnan yritysalueet tarjoavat toimivan ympäristön kehittämiseen sekä nykyisille että toimintaansa laajentaville tai uusille perustettaville yrityksille.

## HYVINVOINVA HENKILÖSTÖ

Kunnan vahvojen, strategian mukaisten peruspalveluiden ja hyvinvoivan yhteisön kulmakivenä on osava, hyvinvoiva ja arvostettu henkilöstö, joka tuntee työnsä merkityksellisyyden kuntalaisille. Henkilöstötyötä tuetaan arvo- ja strategialähtöisellä johtamisella. Edistämme myönteistä ilmapiiriä ja yhteishenkeä kunnassa. Kehitämme toimintaamme jatkuvan parantamisen periaatteella.

## DIGITALISAATIO

Hyödynnämme digitalisaation luomia mahdollisuuksia palveluissamme. Edistämme nopeiden verkko-yhteyksien laajentamista kaikilla kunnan eri alueilla. Kehitämme sähköisiä asiointipalveluja siten, että palvelut ovat käytettävissä ympäri vuorokauden vuoden jokaisena päivänä. Kunta tekee yhteistyötä yrittäjien ja kyläyhdistysten kanssa etätyöpaikkojen luomiseksi kunnan eri osiin. Kokeilemme myös kunnan toimipisteiden käyttöä etätyöpaikoiksi.

## ILMASTO- JA YMPÄRISTÖTYÖ

Haluamme turvata nykyisille ja tuleville vihtiläisille hyvät elämisen mahdollisuudet. Näemme ilmasto-työn kunnan kilpailukykyä lisäävänä tekijänä. Vihdin sisäistä ilmastotyötä toteutetaan läpileikkaavasti

koko organisaatiossa. Edistämme kaikessa toiminnassamme Suomen kansallisten ilmasto- ja ympäristötavoitteiden toteutumista yhteistyössä asukkaiden, kiinteistönomistajien ja yritysten kanssa.

Merkittävä osa päästöistä syntyy liikenteestä, jolloin saavutettavuuden kehittäminen on olennaista. Kehitämme julkisia liikenneyhteyksiä ja tuemme ilmastoystävällistä liikkumista.

Haluamme edistää luonnon ja ympäristön hyvinvointia sekä mahdollistamme luonnon monimuotoisuuden säilymistä. Huolehdimme vesistöjen kunnostamisesta yhteistyössä alueen toimijoiden kanssa. Tuemme maatalouden vihreää siirtymää.

## LIKKUMINEN

Etsimme liikkumiseen ympäristöystävällisempiä tapoja ja helpotamme liikkumista Vihdissä, Vihdistä ja Vihtiin. Olemme etujoukoissa kokeilemassa liikenne- muotoja, jotka innostavat älykkääseen liikkumiseen.

Tulevalla strategiakaudella parannamme kunnan kevyen liikenteen verkostoa. Tunnin junalla<sup>\*</sup> ja lähiliikenteen kehittämisellä on vahva rooli päästövähennystavoitteiden sekä saavutettavuuden toteutumiseen. Nummelan lentokenttä on tulevaisuudessa edelläkävijä sähköisen ja miehittämättömän ilmailiikenteen kehittämisessä.

\* nyk. Länsirata

## KASVUOHJELMAN YHTEYS KUNTASTRATEGIAAN

Vihdin kasvuohjelma tarkoittaa kunnan strategiaa, jonka mukaan Vihti on Helsingin seudun kasvukunta. Strategiakauden aikana tavoitteeseen ei ole ylletty, vaan asukasluku on laskenut, eikä muuttovoittoa ole saatu. Tavoitteen mukaiseen +30 asukkaan muuttovoittoon on viimeksi ylletty vuonna 2018.

Työpaikkamäärä on strategiakauden aikana laskenut lähtötalanteen (31.12.2019) 8 141 työpaikan tasolta 7 998 työpaikkaan (31.12.2022)

Kasvuohjelmalla edistetään paitsi Helsingin seudun kasvukunta- ja Koti yritysälämälle -päämääriä, myös muitakin strategian päämääriä.

# KOHDERYHMÄLINJAUKSET JA -TOIMET

## Perheenperustamisissä olevat ja lapsiperheet virallisesti viestintäohjelmaan pääkohderyhmäksi.

- Ikäryhmittäisessä muuttovoitossa on Vihdin osalta perinteisesti korostunut 25–39-vuotiaiden ikäluokat, joten tähän ikäluokkaan keskittyminen on muuttovoiton lisäämisessä luontevinta.
- Tehdään kohderyhmälle näkyviä, konkreettisia tekoja.
- Lapsiystävällinen kunta -sertifikaatin mukaiset toimenpiteet.
- Vihdin profiilia lapsiperheystävällisenä kuntana korostetaan konkreettisilla teoilla ja panostamalla Vihdin erottuvuutta lisääviin ”keihäänkärkiin” kuten matkailukohdetasoiseen leikkipuistoon.
- Pidetään yllä laadukkaita varhaiskasvatus- ja perusopetuspalveluita.

## Toiseksi pääkohderyhmäksi seniori-ikäiset ja seniori-ikää lähestyvät.

- Yhteiskunnan ikääntymisen myötä ikäihmisten osuus tulee lisääntymään seuraavina vuosikymmeninä merkittävästi.
- Senioriasumisen kehittäminen mahdollistaa isovanhempien muuttamisen Vihtiin ja pysymisen paikkakunnalla.
- Selvitetään tapaa, jolla Vihti profiloituisi seniori-ikäisten keskuudessa, esim. Tervetuloa eläkkeelle -ohjelma.

## Kolmas pääkohderyhmä Vihdistä poismuuttaneet, ml. opiskelunsa päättävät.

- Opiskelunsa päättäneet mahdollisia paluumuuttajia.
- Huomioimme monipuolisten harrastus- ja kulttuuripalvelujen tarjonnan sekä työpaikkaomavaraisuuden kehittämisen sekä vaikutusmahdollisuuksien kehittäminen paikallisessa päätöksenteossa.



## MARKKINOINTI

- Huomioimme markkinoinnin maantieteellisessä kohdentamisessa muuttamisalttiuden Vihtiin.
- Etsimme valituille kohderyhmille sopivat tehokkaat markkinointikanavat.
- Markkinointia tehdään monikanavaisesti, suunnitelmallisesti ja pitkäjänteisesti.
- Laadimme vuotuisen markkinointisuunnitelman.
- Konkreettiset kohderyhmän arvostamat kasvuohjelman toimenpiteet markkinoinnin keskiöön.
- Määrittelemme matkailuohjelmassa kunnan panostukset matkailun kehittämiseen.

## YKSITYISEN PALVELUTARJONNAN KEHITTÄMINEN

- Osana yrityshoukuttelua kiinnitämme erityistä huomiota yrityksiin, jotka monipuolistaisivat kuluttajille Vihdissä olevaa tarjontaa.
- Tällaisia ovat esim. kaupan alan yritykset, ravintola-, kahvila- ja muut b-to-c-palveluyritykset.
- Kohdistamme näihin proaktiivista, aloitteellista yrityshoukuttelua.
- Vahvistamme kunnan roolia toimitilojen etsinnässä ja rakennuttamisessa.





## ASUINRAKENTAMISEN AKTIVOINTI

Proaktiivinen markkinointi rakennusliikkeille ja rakennuttajille: pyrimme löytämään uusia toimijoita Vihdin asuntorakentamisen markkinoille ja aktivoimaan nykyisiä.

Varmistamme pitkään tarjonnassa olleiden ja vaikeasti rakennettavien tonttien rakentumisen ottamalla tällaisten tonttien osalta käyttöön niiden huutokauppamisen. Myös erityisen kiinnostavia tontteja huutokaupataan.

Hyödynnämme Microsoftin rakennusaikaisen asumis- ja majoitustarpeen asuinrakentamisen aktivoimiseksi.

Rakennuslupataksan tilapäinen alentaminen rakentamisesongin ulkopuolella.



## MAANHANKINTA JA KAAVOITUS

Suoritamme suunnitelmallista maanhankintaa tähdäten kymmenen vuoden tarvetta vastaavan raakamaavarannon hankkimiseen tulevia erityyppisiä kaavoitustarpeita varten.

Valitsemme kaavoituksen painopistealueet kasvuohjelmaa tukeviksi.

Nopeutamme ja kehitämme maaomaisuuden jalostamisprosessia.

Varmistamme asumisen kaavoitushankkeiden toteutuskelpoisuuden markkinatoimijoiden kanssa ennen kaavoituksen loppuun viemistä.

Aktivoimme rakennusliikkeitä kehittämään kunnan maita suunnitteluvarauksella, tontinluovutuskilpailuilla tai suoraan tontinluovutusmenettelyllä.

Kehitämme viihtyisiä, luonnonläheisiä ja monipuolisia asumisen alueita.



# ALUEELLISET KEINOT

## Länsiradan asemanseutu

- Laadimme tehokkaan kaavarungon asemanseudulle.
- Etenemme asemakaavoitukseen vuoden 2025 aikana.

## Nummela ja lähialueet

- Liikennejärjestelmäsuunnitelma, osayleiskaava, keskustan täydennyskaavoitus ja muu vision toteutus.
- Kaavoitamme houkuttelevia pientaloalueita Nummelan lähialueille.
- Hyödynnämme yhteistyötä Helsingin yliopiston kanssa asuinalueiden kehittämisessä.

## Haja-asutusalueet ja muut taajamat

- Helpotamme rakentamista mm. rakennusjärjestyksen avulla rakentamislain tultua voimaan.
- Helpotamme vapaa-ajanasuntojen käyttötarkoituksen muuttamista vakituiseen asumiseen.
- Pyrimme vesivessojen luvituksen helpottamiseen ranta-alueilla.
- Tuemme Vihdin muiden taajamien kehittymistä kaavoittamalla myös niihin asumisen tontteja.





## TIEDOLLA JOHTAMINEN

Kunnan imagon ja markkina-aseman kehitystä arvioidaan säännöllisesti suorittamalla tutkimuksia.

Kasvuohjelman toimenpiteiden vaikutusta ja kehitystarvetta arvioidaan säännöllisesti.

## JOUKKOLIIKENTEN KEHITTÄMINEN

- Varaudumme Länsiradan toteutumiseen.
- Kehitämme vuorotarjontaa ja -verkostoa vastaamaan paremmin asiakastarpeita hyödyntämällä matkustajadataa.
- Kehitämme Länsi-Uudenmaan ELY-vetoisen joukkoliikenteen ja HSL-liikenteen lipputuotteiden yhteiskäyttöä matkustajaystävällisempään suuntaan.
- Kehitämme syöttöliikennettä ja liityntäpysäköintiä.



## KASVUMAHDOLLISUUKSIEN HYÖDYNTÄMINEN

Microsoftin sijoittumisesta aiheutuva asukasmäärän kasvun maksimointi.

- Laadimme welcome-ohjelman Microsoft-hankkeen työntekijöiden houkuttelemiseksi asukkaiksi Vihtiin.
- Selvitämme kysynnän lisääntyessä, tarpeen mukaan englanninkielisen varhaiskasvatuksen ja/tai perusopetuksen käynnistämistä.

Microsoft-yhteistyö eri sektoreilla

- Datakeskuksen hukkalämmön hyödyntäminen kaukolämpöverkossa
- Microsoftin tuki kolmannelle sektorille
- Koulutusyhteistyö
- Tietotekniikkayhteistyö
- Yritysyhteistyö

Länsiradan toteutumiseen varautuminen maanhankinnassa, kaavoituksessa, liikennesuunnittelussa ja joukkoliikenteessä.

- Mm. VT1/VT2 KM-alueen kehittäminen

# YHTEISÖLLISYYS JA OSALLISUUS

## Kuntalaisosallisuuden vahvistaminen

- Luomme pysyviä rakenteita, joilla varmistetaan kuntalaisten jatkuva osallistuminen päätöksentekoon ja tiivis vuoropuhelu hallinnon kanssa.
- Käynnistämme uudelleen osallistavan budjetoinnin.

## Yhteistyön vahvistaminen kolmannen sektorin kanssa

- Edistämme kolmannen sektorin ja kunnan välistä yhteistyötä vahvistamalla vuorovaikutusta sekä järjestämällä tapahtumia, jotka tukevat järjestöjen ja yhdistysten verkostoitumista ja näkyvyyttä.

## Yhteisöllisyyttä lisääviin kunnan palveluihin panostaminen

- Lasten ja nuorten yksinäisyyden vähentämiseksi panostamme yhteisöllisyyttä edistävään toimintaan, kuten yhteisölliseen opiskeluhuoltotyöhön, koulupäivän yhteydessä olevaan harrastustoimintaan sekä nuorisotyöhön.
- Kaiken ikäisten kuntalaisten yhteisöllisyyttä lisätään tukien kolmannen sektorin toimintavalmiuksia järjestää yhteisöllisyyttä edistävää toimintaa, kuten harrastusmahdollisuuksia.

## Työllisyysmahdollisuuksien parantaminen

- Panostamme piilotyöpaikkojen löytämiseen ja täyttämiseen TE-palveluiden kuntiin siirtymisen yhteydessä.
- Joustavien työllistämismallien pilotoiminen yksityisen sektorin, kunnan ja työllisyysalueen yhteistyössä.
- Nuorten työpajapalveluista kehitetään systeeminen kokonaisuus yhdessä Luksian ja työllisyysalueen kanssa.





## ILMASTOMUUTOKSEN TORJUNTA

Säilytämme luonnon monimuotoisuuden ja kuntalaisten virkistysmahdollisuudet LUMO-ohjelman toimenpiteitä toteuttaen.

Huomioimme Vihdin luontoarvot ja tärkeät pohjavesialueet jo alkuvaiheessa erilaisten hankkeiden yhteydessä.

Vähennämme päästöjen kuntastrategian mukaisesti SECAP-toimia toteuttaen.

## YRITYSALUEIDEN KAAVOITTAMINEN

**Kehitämme uusia houkuttelevia yritysalueita ja varmistamme myös isojen yritystonttien tarjonnan.**

- Isot yritystontit voivat olla erityisesti Vihdin valtti tulevaisuudessa.

## KOULUTUSTARJONNAN KEHITTÄMINEN

**Toisen asteen koulutuksen kehittäminen yhdessä yritysten kanssa.**

- Esim. Microsoft-datakeskuskoulutus.





## YRITYSPALVELUT

Yritysneuvonnan ja yrityskoulutusten painopisteenä on yritysten toiminnan kasvu ja innostaminen tuotekehitykseen ja liiketoiminnan kehittämiseen.

## KUNNAN HANKINNAT

Kunnan hankintojen markkinointi ja tiedotus paikallisille yrityksille.

## KUNTIIN SIIRTYVÄT TE-PALVELUT

Hyödynnäme TE-palveluiden siirtymistä kuntiin tehokkaampaan ja kattavampaan yrityskontaktointiin.

## YRITTÄJYYSKASVATUS

Panostamme yrittäjyyskasvatukseen koulupolun eri vaiheissa.

## YRITYSYSTÄVÄLLISYYS

Yleinen yritysystävällisyys: priorisoimme työpaikkoja tuottavat hankkeet esim. lupapalveluissa ja kaavoituksessa.

# AKTIVOITUVA YRITYSHOUKUTTELU JA TOIMITILARAKENTAMISEN AKTIVOINTI

## Houkuttelemme uusia yrityksiä proaktiivisesti

- Kehitämme menetelmiä, joilla saamme tietoa yrityksistä, joilla on toimitilahankkeita.
- Kontaktoimme näitä yrityksiä aktiivisesti.
- Tarjoamme heille konkreettista tietoa Vihdin vapaista toimitiloista ja keinoista rakennuttaa uudistila omistukseen tai vuokrattavaksi.
- Kehitämme prosessin tällaisten yritysten houkutteluun ja olemme kuntana aktiivisempi toimija prosessin eri vaiheissa.

**Palkkio vihjeestä, joka johtaa Vihtiin sijoittuvaan yritykseen.**





# LIITE: VIHDIRIN KASVUN LÄHTÖTILANNEANALYYSI

Vihdin väestönkasvun  
lähtötilanneanalyysi

Vihdin tulo- ja lähtömuuton  
lähtötilanneanalyysi

Vihdin työpaikkakehityksen  
lähtötilanneanalyysi

Asumistoiveet ja niiden  
muutokset

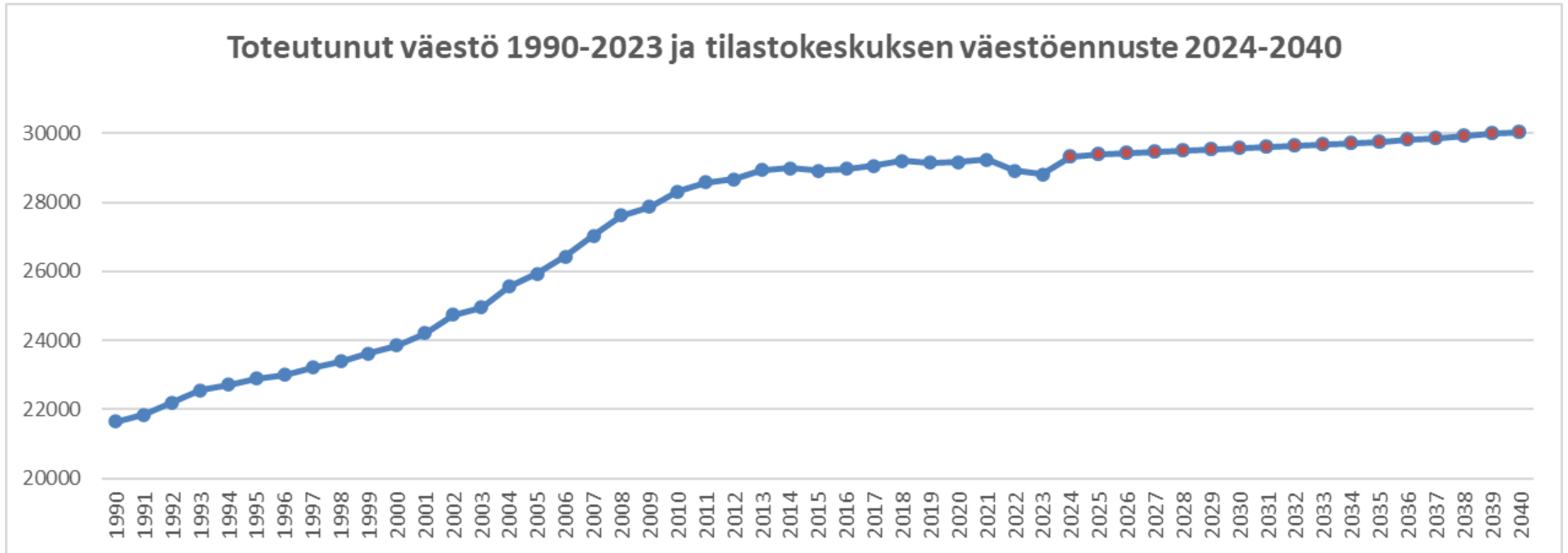
Vihdin asuntotuotannon  
lähtötilanneanalyysi

Vihti-mielikuvan  
lähtötilanneanalyysi

Toimintaympäristöanalyysi

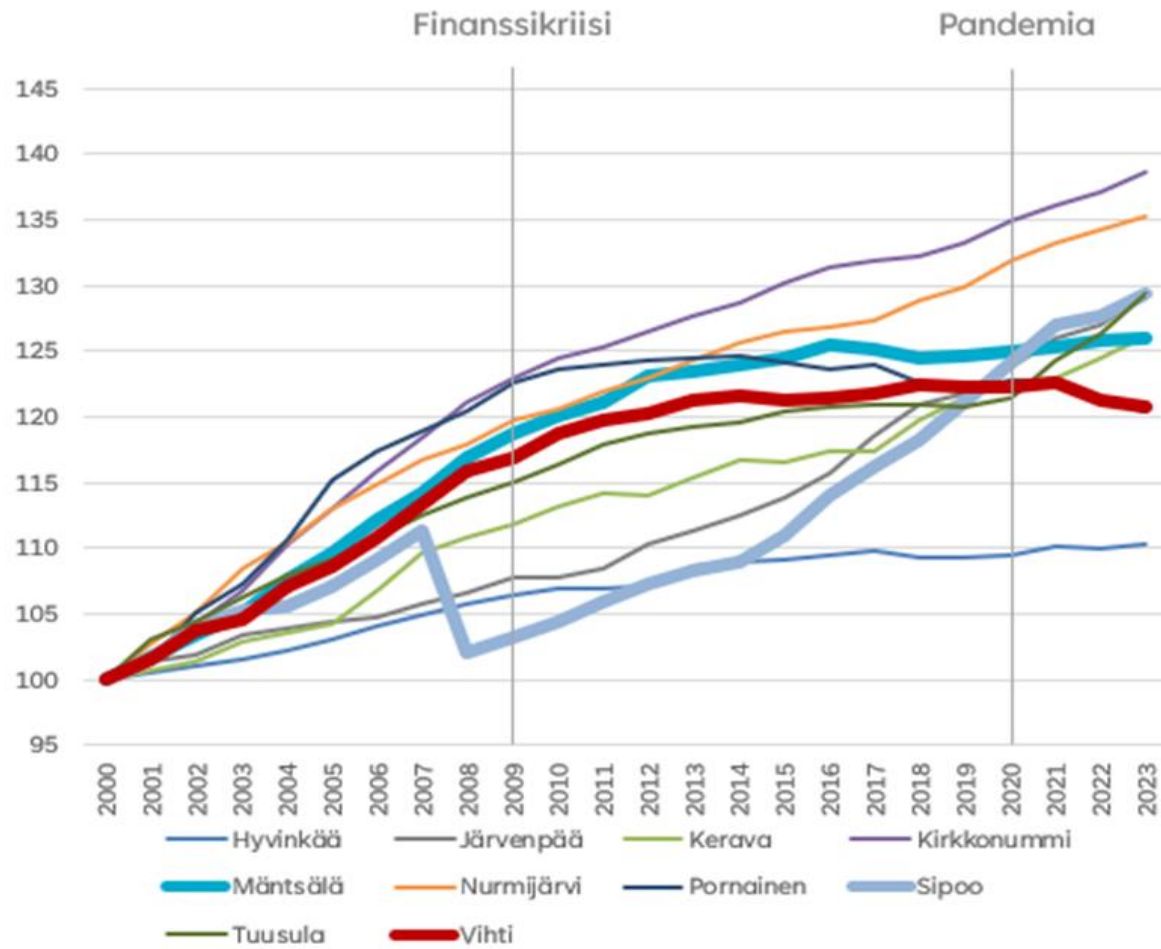
# VIHDIN VÄESTÖNKASVUN LÄHTÖTILANNEANALYYSI

# VÄESTÖKASVU JA ENNUSTE



- Voimakasta kasvua 2000- luvun alku, 2010 luvun jälkeen kasvu hiipunut, tilastokeskuksen trendiennusteen mukaan hidas kasvu jatkuisi

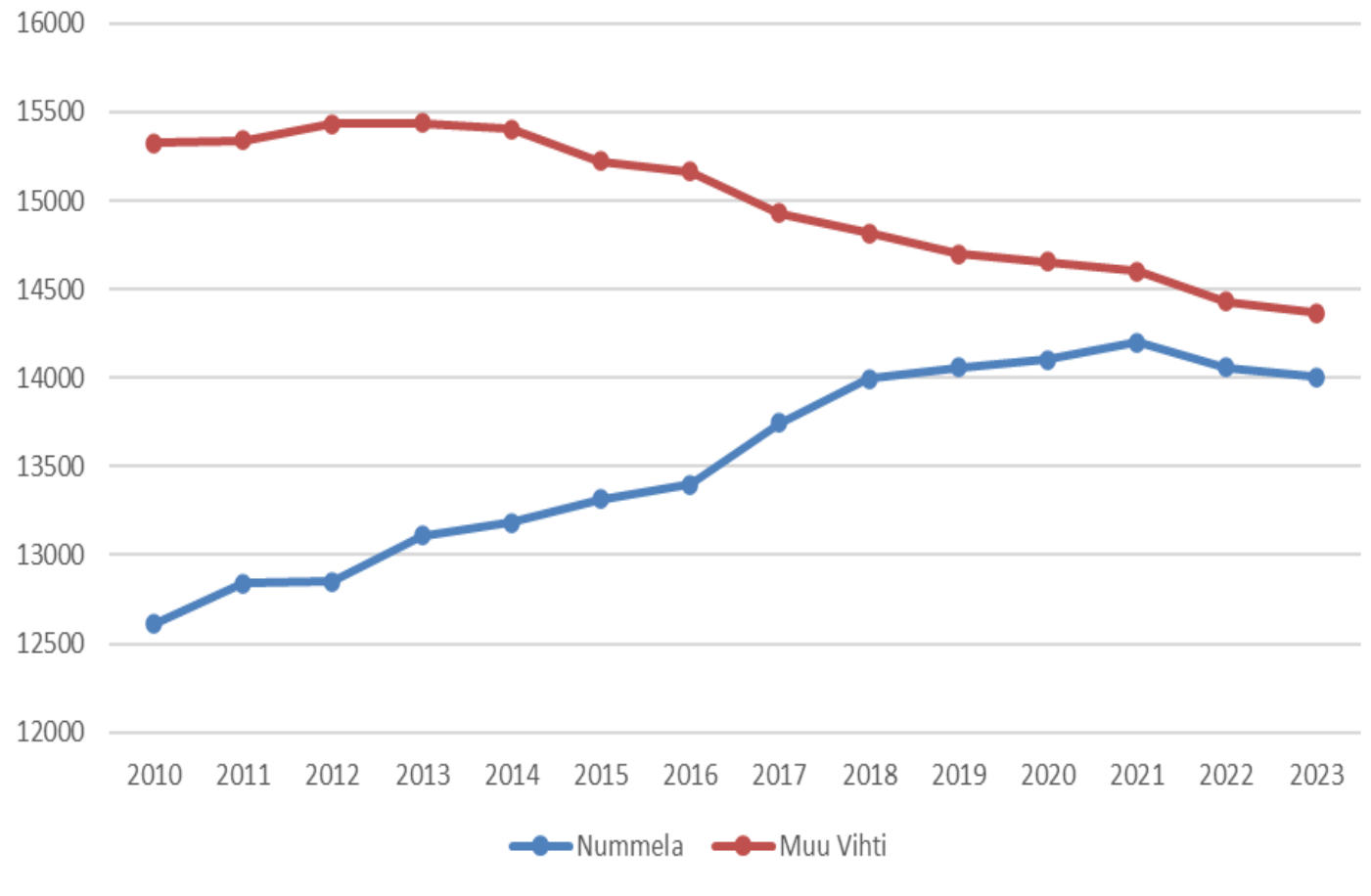
# VÄESTÖNKASVU 2000-2023 KUUMA-KUNNISSA



- Hyvinkään, Mäntsälän ja Vihtin kehityskulut samansuuntaiset, kasvu hiipunut 2010-luvulla
- Kirkkonummi, Nurmijärvi, Järvenpää ja Sipoo - tasaista kasvua koko 2000 luku
- Tuusulan ja Keravan hiipuminen vaihtunut 2020 vahvaan kasvuun

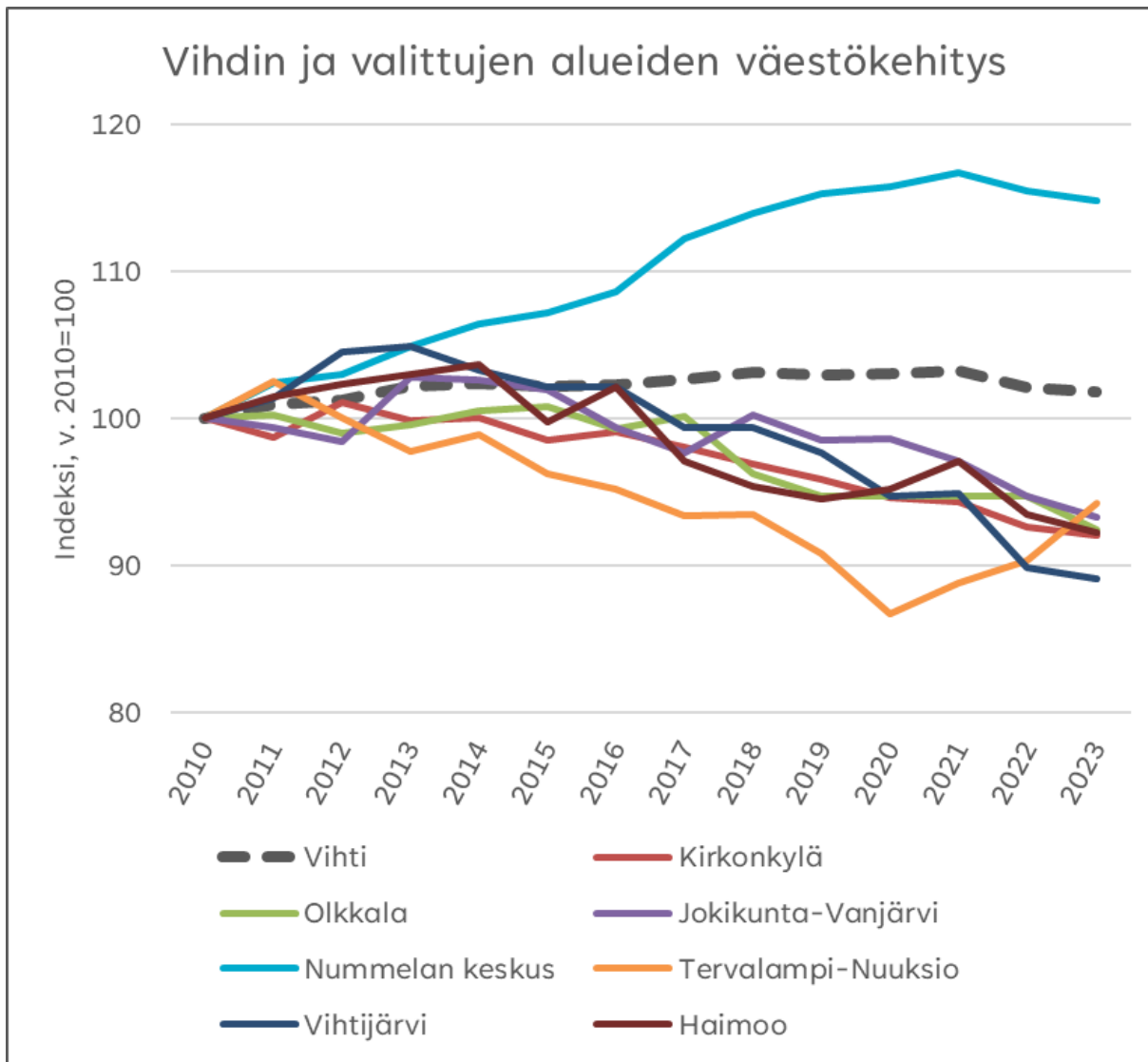
# VÄESTÖKEHITYS VIHDIRIN ERI OSISSA

Nummelan ja muun Vihdin väkiluku 2010-2023



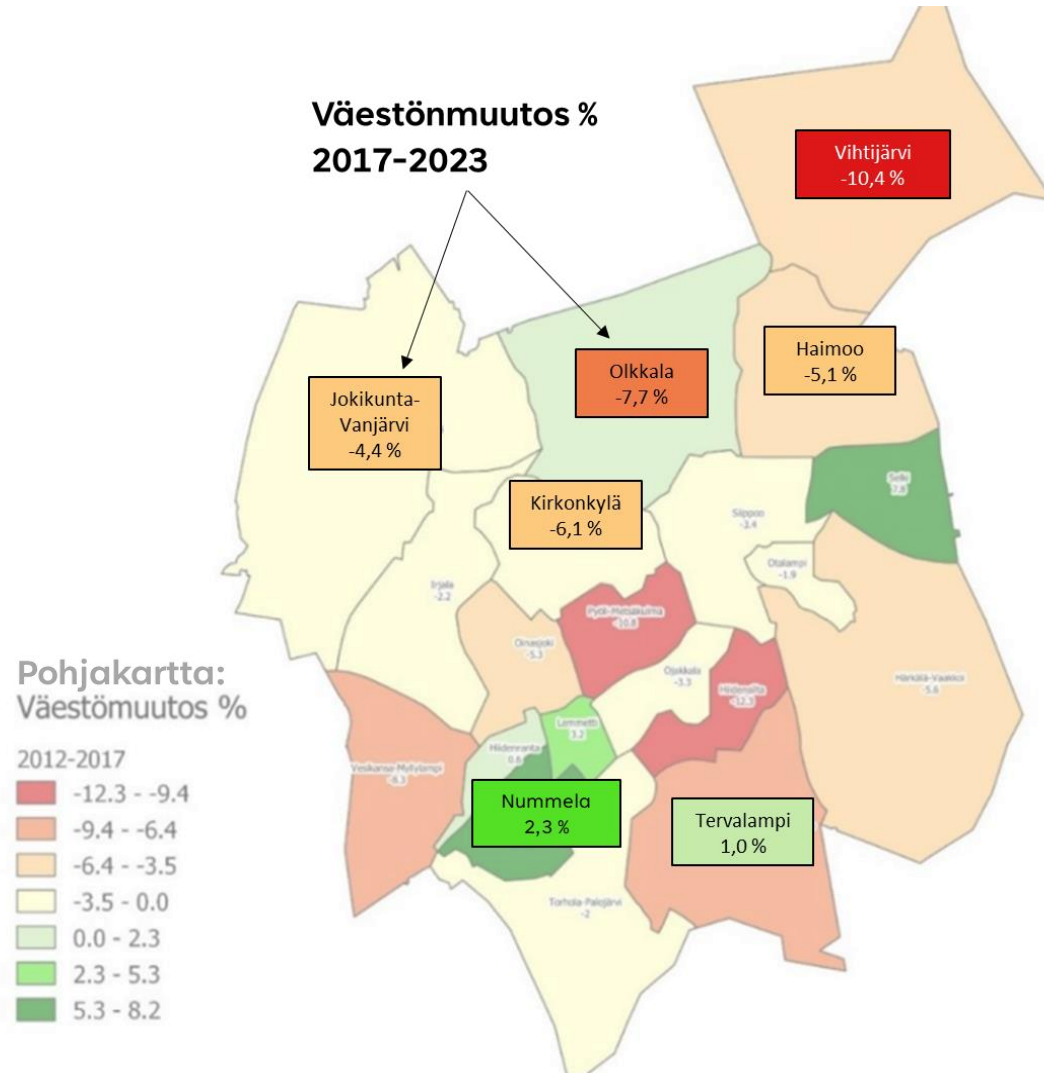
- Kasvu ollut Nummela-painotteista

# VÄESTÖKEHITYS VIHDIRIN ERI OSISSA



- Vuodesta 2010 alkaen väestönkasvu on keskittynyt voimakkaasti Nummelan keskukseen, ainoastaan siellä ovat kasvaneet myös perheväestön sekä yli 5-vuotiaiden lasten ja nuorten määrät.
- Ajanjaksolla 2010-2019 kuntien välinen nettomuutto oli positiivinen ainoastaan Nummelassa (ka +10/v.) ja Vihdin kirkonkylässä (ka +2/v.).
- Vuosina 2020-2023 tulomuutto on ollut lähtömuuttoa suurempaa vain Olkkalassa ja Haimoossa (molemmissa ka +3/v.).
- Tervalampi-Nuoksion väestö väheni muita kyliä voimakkaammin vuosina 2014-2020, mutta kääntyi selvään nousuun vuonna 2020. Rakennuskielto Tervalammen alueella oli voimassa vuosina 1999-2015.

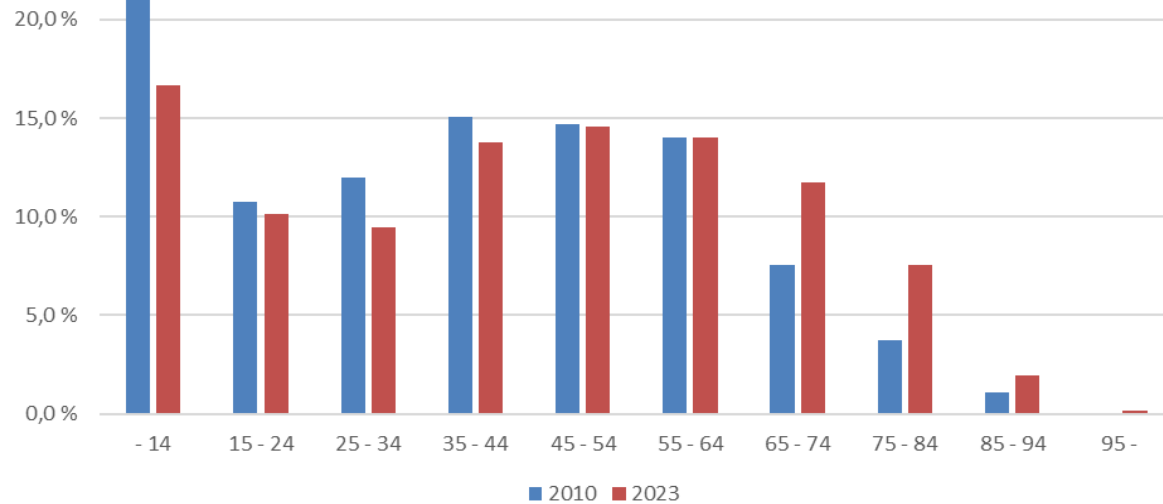
# VÄESTÖKEHITYS VIHHDIN ERI OSISSA



- Viereisessä kartassa on esitetty Vihdin eri alueiden kasvua värein **2012-2017**.
- Suurimmat prosentuaaliset kasvut on tuolla aikavälillä olleet Nummelassa, Selissä ja Lemmetissä.
- Eniten asukkaita ovat menettäneet Pyöri-Metsäkulma ja Hiidensilta.
- Kartassa on myös esitetty laatikoilla muutamien alueiden kasvua **2017-2023**. Nummelan kasvu on jatkunut vahvana myös tällä ajanjaksolla. Vihtijärvi taas on menettänyt suhteellisesti eniten asukkaita.

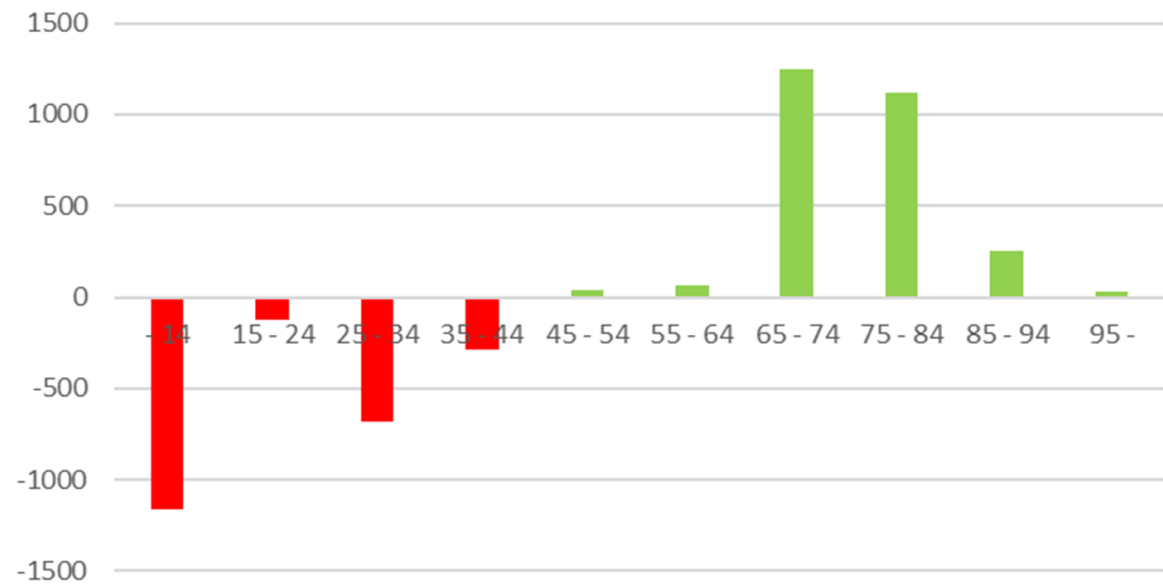
# IKÄRAKENNE

Eri ikäluokkien suhteelliset osuudet Vihdissä 2010 ja 2023



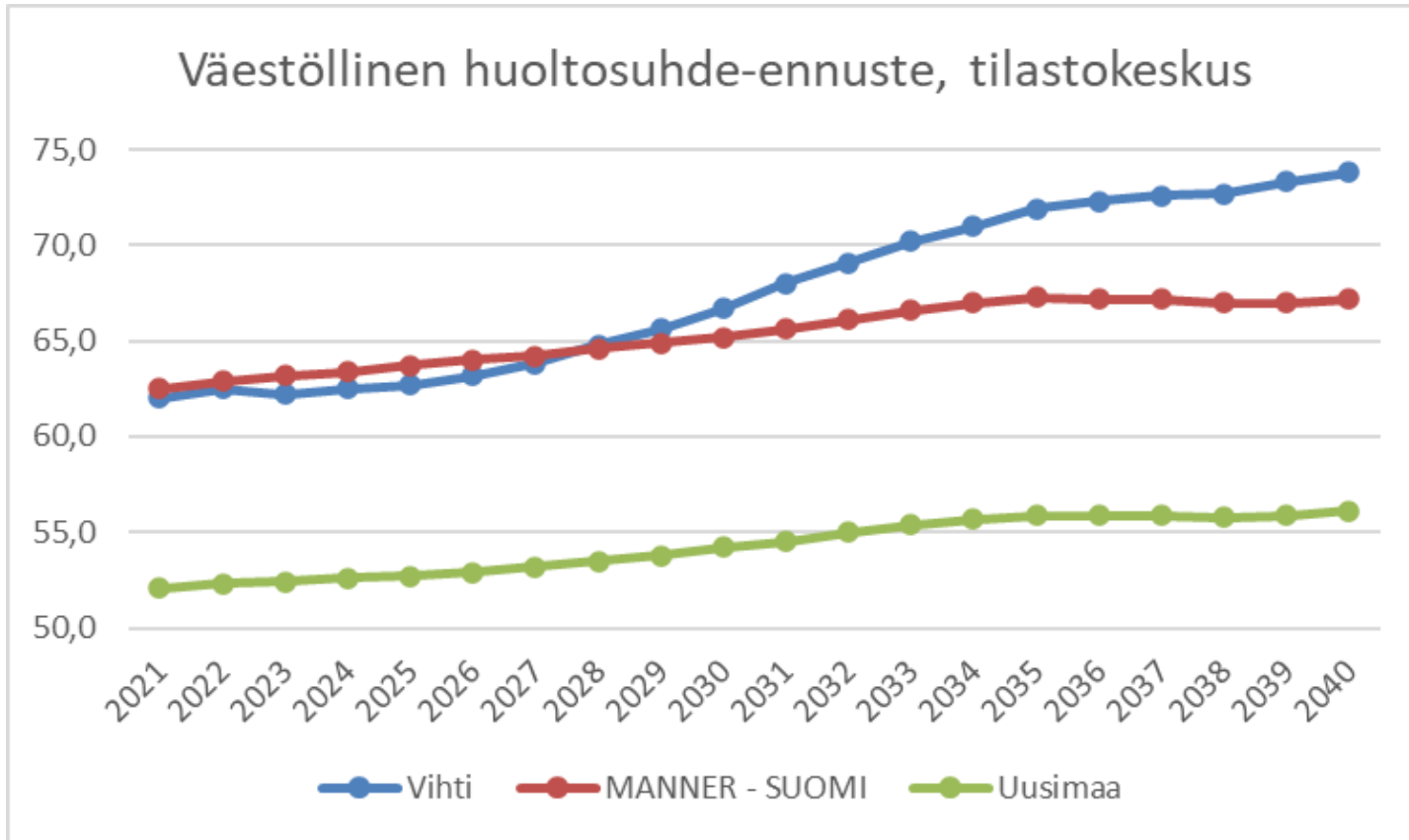
- Lapsien määrän pieneneminen näkyy selvästi ikäryhmien muutoksissa.
- Eläkeläisten ikäluokissa kärsimme lievistä kuntien välisestä muuttotappiosta, mutta siitä huolimatta kokonaismäärät vanhimmissa ikäluokissa ovat väestön ikääntymisen takia nousseet

Eri ikäryhmien muutokset Vihdissä 2010-->2023





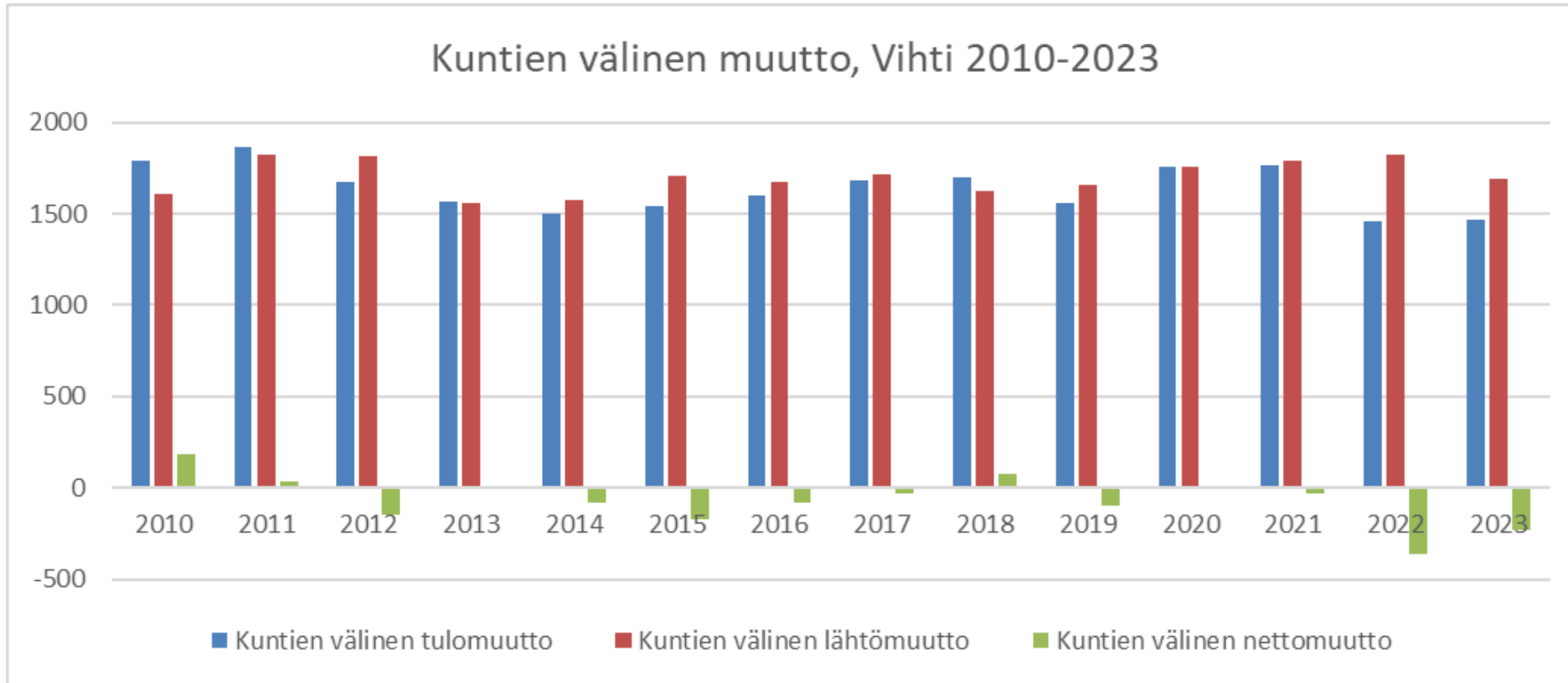
# HUOLTOSUHTEEN MUUTOS



- Huoltosuhte on alle 15-vuotiaiden ja 65 vuotta täyttäneiden määrän suhde 15-64 -vuotiaiden määrään. Mitä suurempi huoltosuhte, sitä pienempi on työikäisten osuus väestöstä.
- Huoltosuhte heikkenee Vihdissä 2020-luvun lopulla ja 2030-luvulla voimakkaasti verrattuna muuhun Suomeen, vaikka alle 15v määrä tulee vähenemään. Yli 64-vuotiaiden määrä tulee kasvamaan merkittävästi ja aiheuttaa huoltosuhteen nopean heikkenemisen

# VIHDIN TULO- JA LÄHTÖMUUTON LÄHTÖTILANNEANALYYSI

# KUNTIEN VÄLINEN MUUTTO



- Kuntastrategia > Muuttovoittotavoite vähintään 30 asukasta vuodessa
- Lähtömuutto ollut aika tasaista, viimeisten vuosien heikko väestökehitys liittyy tulomuuton alentumiseen

# KUNTIEN VÄLINEN MUUTTO

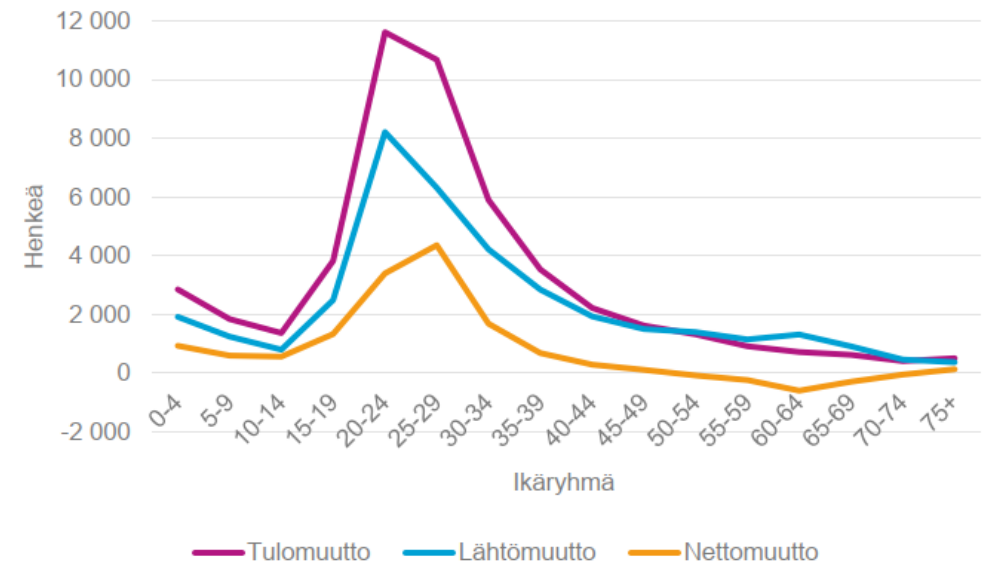
Tulomuutto/asukas 2023		Tulomuutto 2023	
Karkkila	0,93 %	Espoo	309
Siuntio	0,29 %	Helsinki	222
Lohja	0,27 %	Lohja	181
Kirkkonumm	0,17 %	Vantaa	141
Nurmijärvi	0,14 %	Karkkila	79
Somero	0,12 %	Kirkkonun	71
Kauniainen	0,10 %	Nurmijärv	61
Espoo	0,10 %	Tampere	24
Vantaa	0,10 %	Turku	23
Kerava	0,05 %	Kerava	21
Hyvinkää	0,04 %	Hyvinkää	20
Järvenpää	0,04 %	Järvenpää	19
Helsinki	0,03 %	Siuntio	18
Salo	0,03 %	Jyväskylä	14
Hämeenlinna	0,02 %	Salo	14
Turku	0,01 %	Hämeenli	12
Jyväskylä	0,01 %	Kauniaine	10
Tampere	0,01 %	Lahti	10
Lahti	0,01 %	Somero	10

- Määrällisesti Vihtiin on viime vuonna muutettu eniten Espoosta, Helsingistä, Lohjalta ja Vantaalta.
- Asukaslukuun suhteutettuna muutto on ollut suurinta Karkkilasta, Siuntiosta, Lohjalta ja Kirkkonummelta

# IKÄ JA KOULUTUSTASO SELITTÄVÄT MUUTTOA HELSINGIN SEUDUN SISÄLLÄ

- Alttius alueiden väliseen muuttoon ja työperäisen maahanmuuton ja myös muuton suunta vaihtelevat voimakkaasti iän, sukupuolen, kotitalouden ominaisuuksien, koulutuksen, työmarkkina-aseman ja tulotason mukaan.
- Uudellamaalla nuorten muutto pääkaupunkiseudulle opiskelemaan ja myöhempi paluumuutto kotipaikkakunnalle on merkittävä prosessi kehyskuntien elinvoiman ja osaamisen kannalta.
- Muualta Suomesta muutetaan Helsingin seudulle opiskelemaan tai jatkamaan aloitettuja opintoja, ja keskimäärin muuttajat kouluttautuvat syntyperäisiä asukkaita pidemmälle. Opintojen jälkeen muuttajat tyypillisesti työllistyvät ja siten jäävät myös asumaan seudulle mutta perheellistymisen myötä saattavat muuttaa asuinpaikkaa seudun sisällä.
- Uudellamaalla nuoret aikuiset, joilla koulutus on vielä kesken ja tulotaso alhainen, muuttavat opintojen perässä erityisesti Helsinkiin, Espooseen ja Vantaalle. Koulutustason nousu, työllistyminen, lisääntyneet ansiotulot ja perheellistyminen muuttavat asumiseen liittyviä tarpeita ja kääntävät muuttoliikettä pääkaupunkiseudun kaupungeista kehyskuntiin.
- 2000-luvun alussa lapsiperheiden muuttoa KUUMA-kuntiin vauhdittivat talouden ja työllisyyden kasvu, korkotason lasku ja pääkaupunkiseudun asuntotuotannon pullonkaulat. Epävarmassa taloustilanteessa lisääntyneen tilantarpeen vuoksi ei muuteta yhtä herkästi kuin taloudellisesti vahvoina aikoina.

Tulo-, lähtö- ja nettomuutto ikäryhmän mukaan  
Uudellamaalla vv. 2015–2019  
(maassa-, maahan- ja maastamuutto)

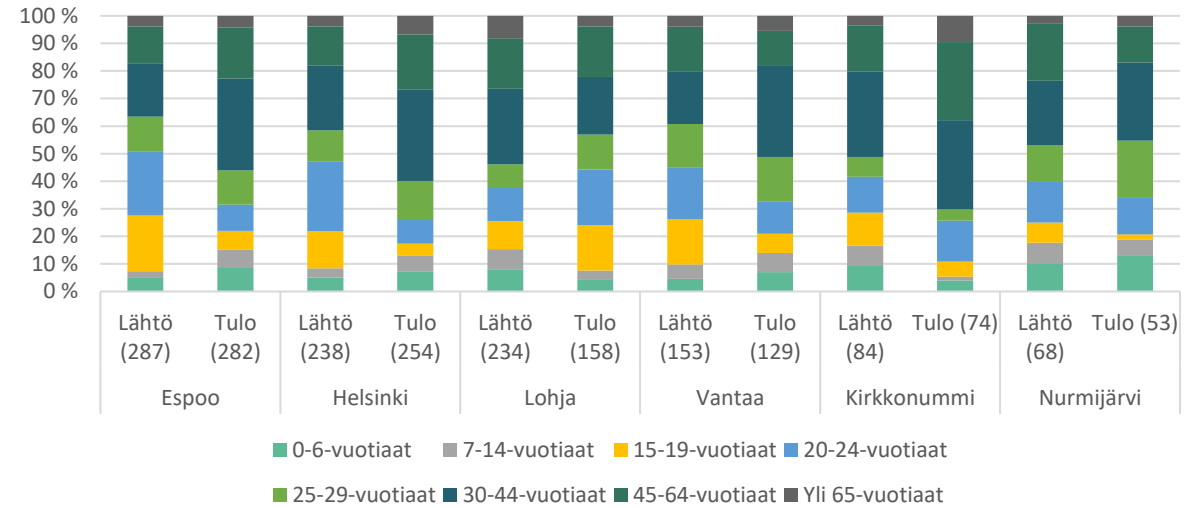


Lähde: Uudenmaan kasvun vaihtoehdot. Uudenmaan liiton julkaisu E 236 – 2021.

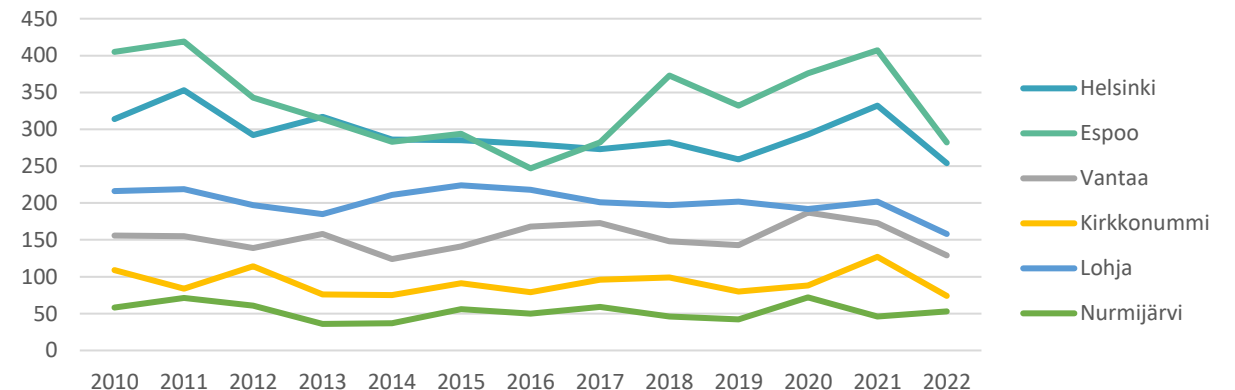
# LÄHTÖ- JA TULOMUUTON RAKENNE VIHDISSÄ

- Huomattava osa lähtö- ja tulomuutoista liittyy perhesuhteisiin (pariskunnan muutto yhteen tai ero, lasten syntymä, lasten muutto pois kotoa) tai työelämän vaiheisiin (opiskelu- ja työpaikan saaminen tai vaihtuminen, eläkkeelle jääminen).
- Noin 80 % Vihtiin suuntautuvasta maan sisäisestä tulomuutosta on lähtöisin muualta Helsingin seudulta. Vihdin lähtö- ja tulomuuton rakenne noudattelee Helsingin seudun yleistä trendiä: 15-24-vuotiaat muuttavat Helsinkiin, Espooseen ja Vantaalle, ja 30-44-vuotiaat muuttavat perheineen näistä kaupungeista Vihtiin. Espoon ja Helsingin jälkeen Vihdistä muutetaan eniten Lohjalle ja Lohjalta Vihtiin, mutta muuton ikärakenne on päinvastainen pääkaupunkiseutuun nähden: nuoret muuttavat Lohjalta Vihtiin ja yli 30-vuotiaiden lapsiperheet Vihdistä Lohjalle.
- Kunnan omien paluumuuttajien lisäksi ne, jotka muuttavat ensin muualta Suomesta opintojen perässä pääkaupunkiseudulle, ovat perheen perustamisen myötä potentiaalisia muuttajia seudun ulommille vyöhykkeille.

Muuttajien ikärakenne Vihdissä 2022  
kohde- ja lähtöpaikkakunnittain

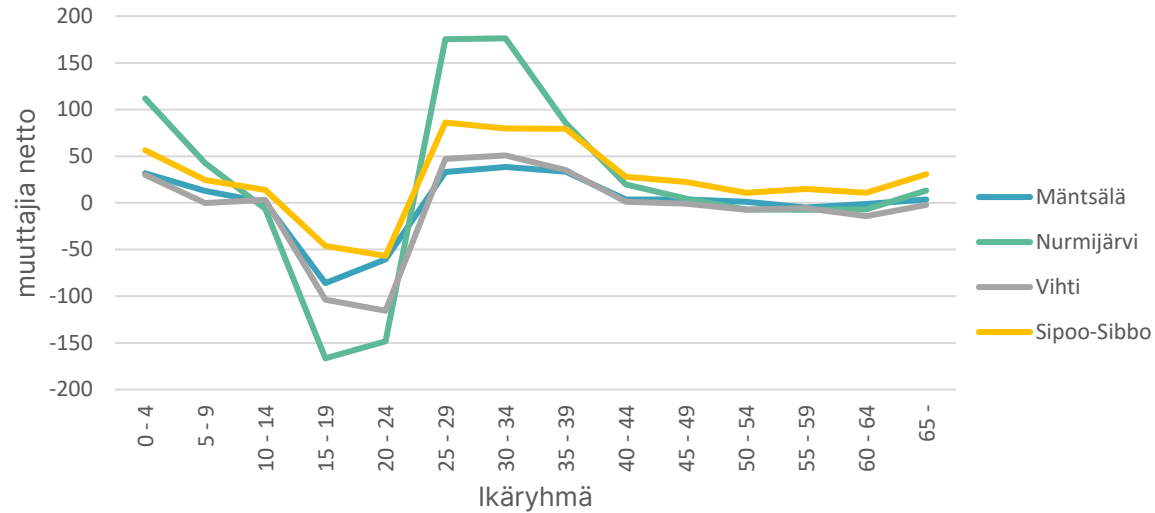


Tulomuutto Vihtiin 2010-2022, suurimmat lähtöpaikkakunnat

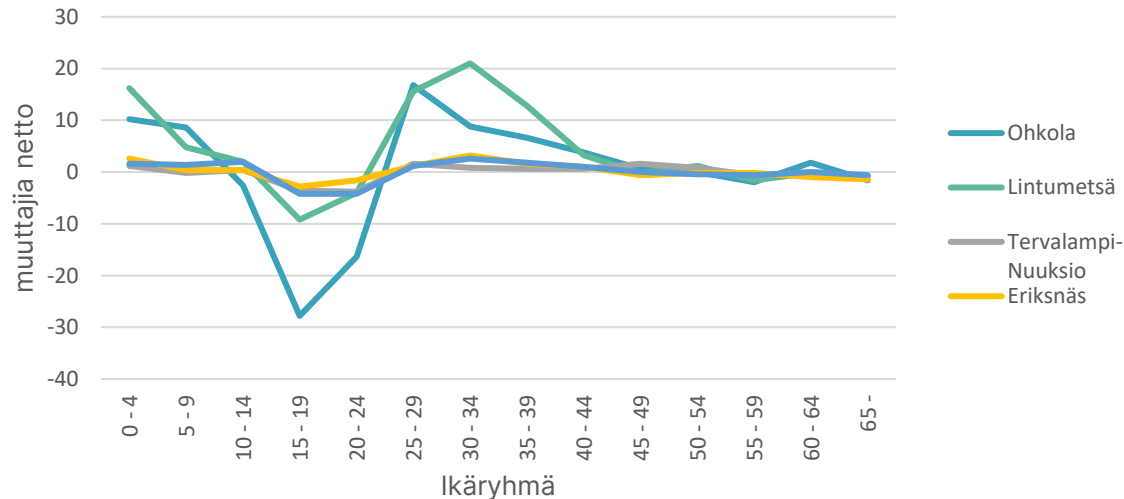


# NETTOMUUTTO IKÄRYHMITTÄIN

Nettomuutto ikäryhmittäin vertailukunnissa  
(keskim./vuosi 2018-2022)



Nettomuutto ikäryhmittäin verrokkikylissä  
(keskim./vuosi 2018-2022)

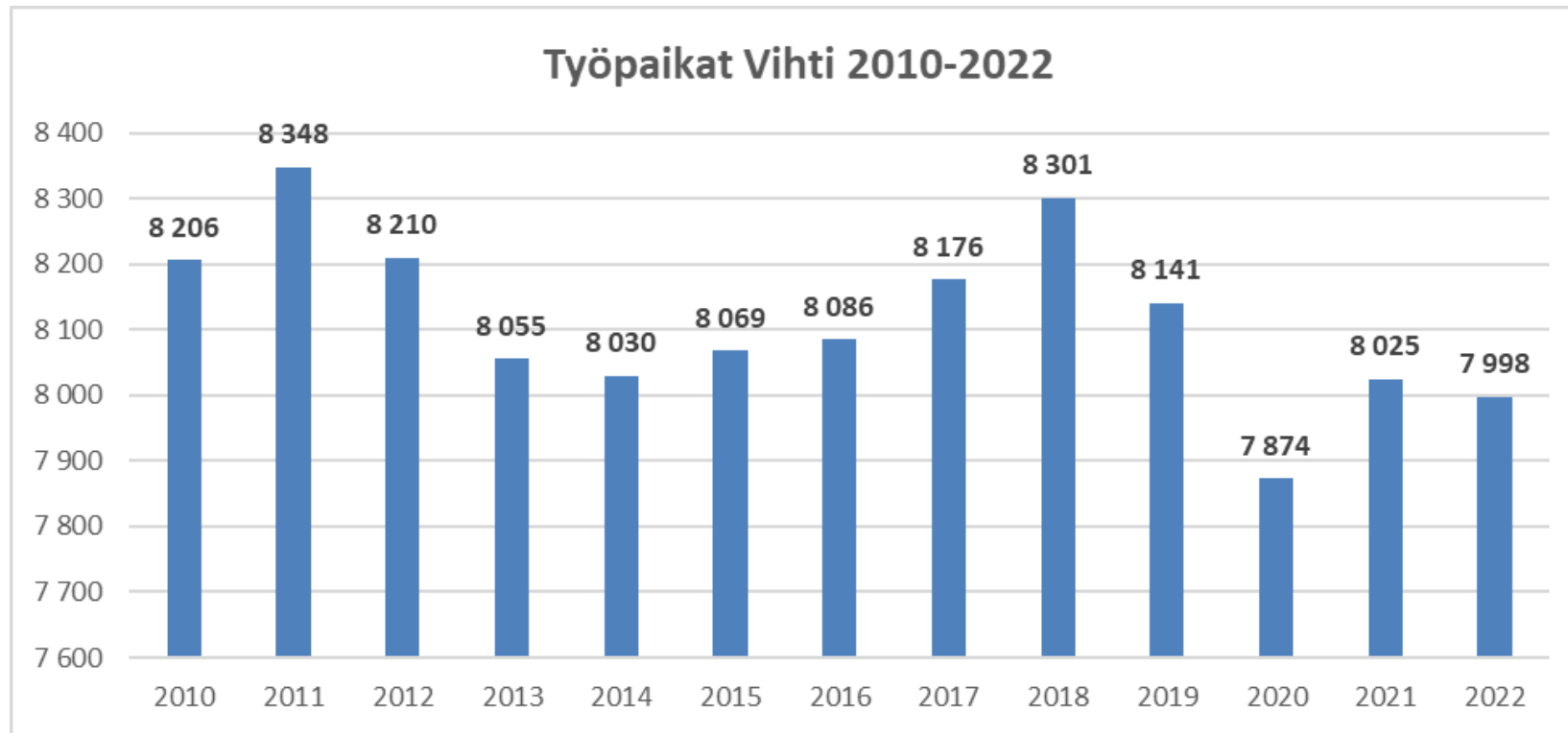


- Niin Vihti kuin myös kaikki verrokkikunnat saivat vuosina 2018-2022 muuttovoittoa kaikkein nuorimmista, 0-9-vuotiaiden ikäryhmistä, kun taas 15-24 vuotiaiden ikäryhmissä kaikki kunnat kärsivät muuttotappiota.
- Suurinta muuttovoittoa oli säännönmukaisesti 25-39-vuotiaiden ryhmissä sekä heidän mukanaan muuttavien pikkulasten joukossa. Ilmiö oli sama riippumatta siitä, oliko kunnan nettomuutto kokonaisuudessaan negatiivinen (Vihti) vai positiivinen (verrokki).
- Neljäkymmenen ikävuoden jälkeen tulo- ja lähtömuutto ovat viime vuosina olleet kaikissa kunnissa jotakuinkin tasapainossa. Määrällisesti pienintä kuntien välinen tulo- ja lähtömuutto oli 55-64- ja 5-14-vuotiaiden ikäryhmissä.
- Sama toistuu pienemmässä mittakaavassa myös kylissä. Kun lapset ovat esikoulu- ja kouluiässä muuttoalttius on keskimääräistä pienempää. Näin on myös eläkeikää edeltävien kymmenen vuoden aikana.

# VIHDIN TYÖPAIKKAKEHITYKSEN LÄHTÖTILANNEANALYYSI

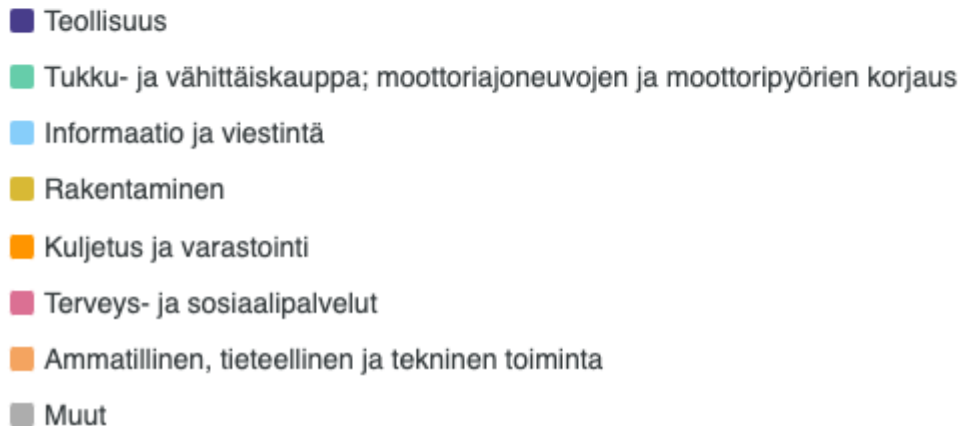
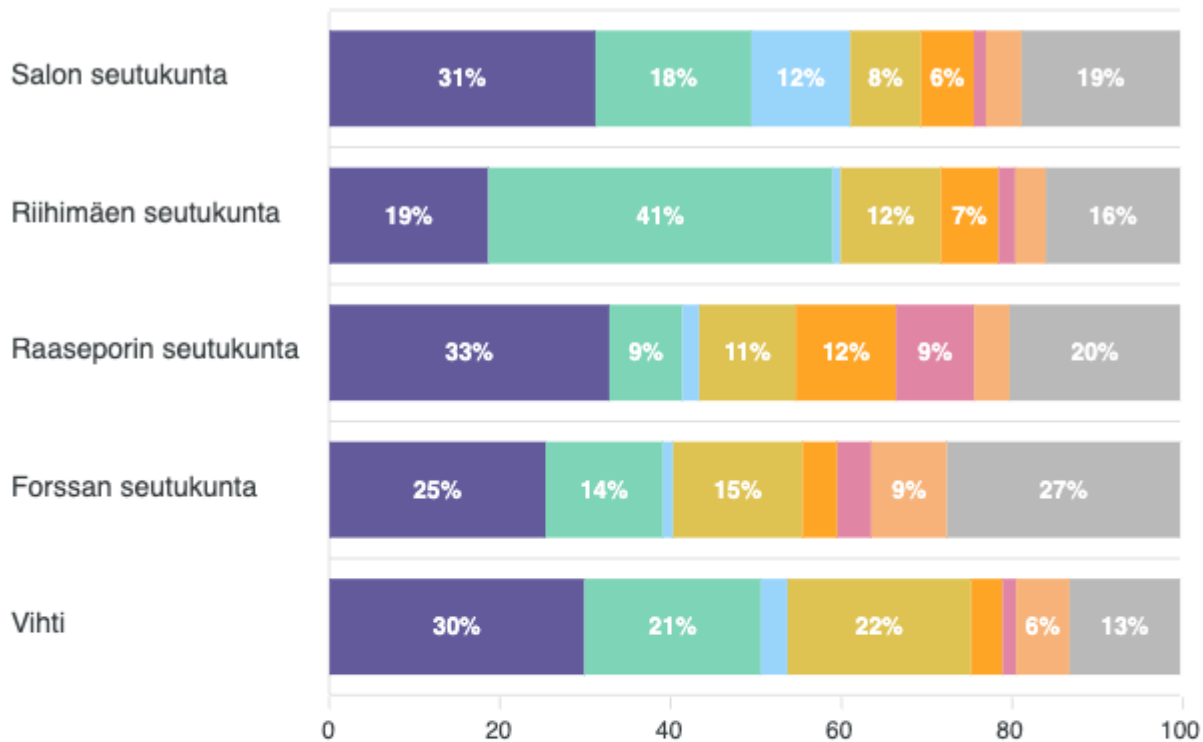


# TYÖPAIKKOJEN KEHITYS 2010-2022



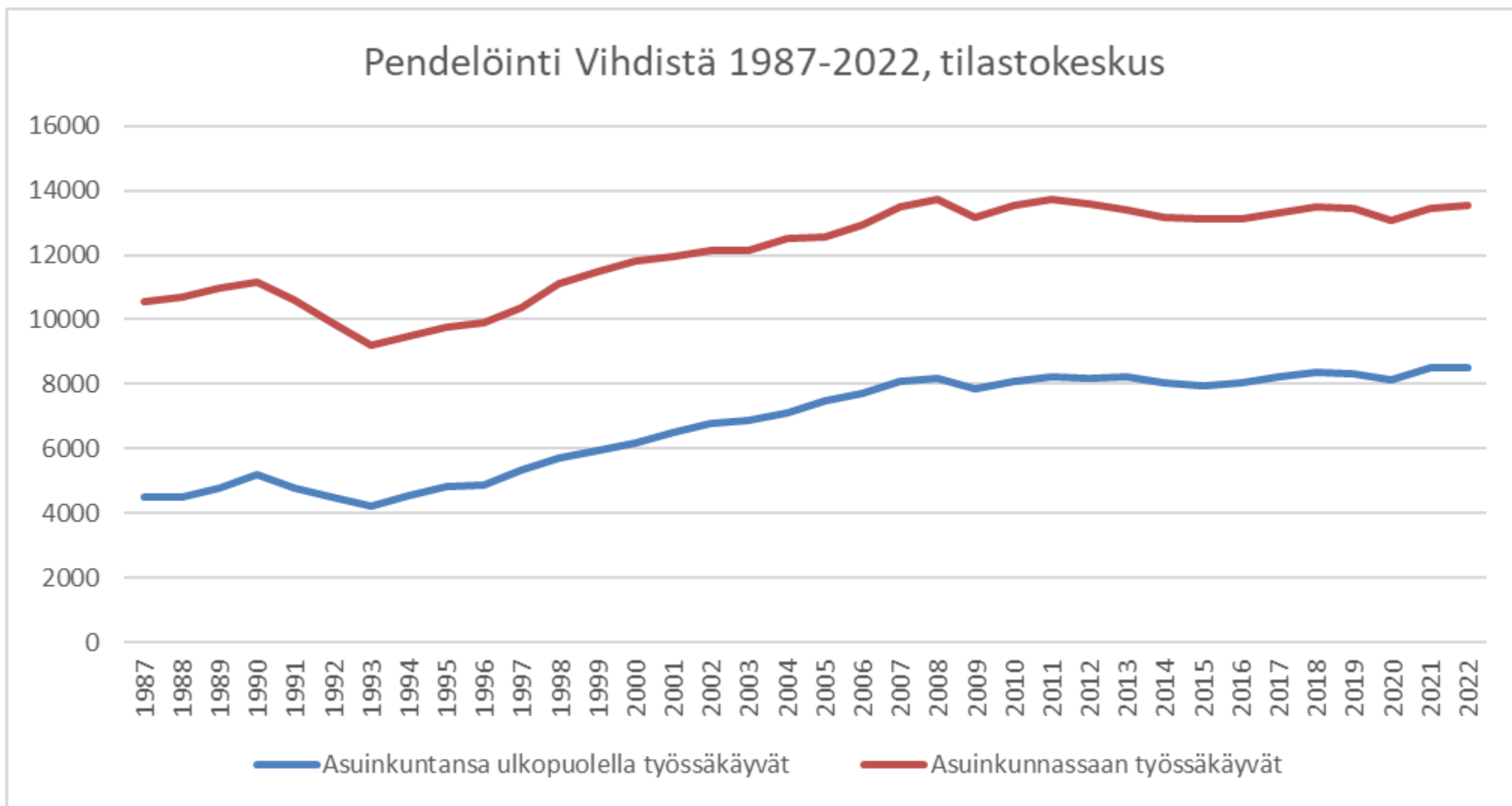
- Työpaikkojen määrän tavoite kuntastrategiassa vuonna 2025 8350 kpl
- Määrä ei ole kasvanut odotetusti, vaan trendi on ollut laskeva
- Microsoftin sijoittuminen välillisine muutoksineen helpottaa trendin kääntämistä

# YRITYSKANNAN JAKAUMA

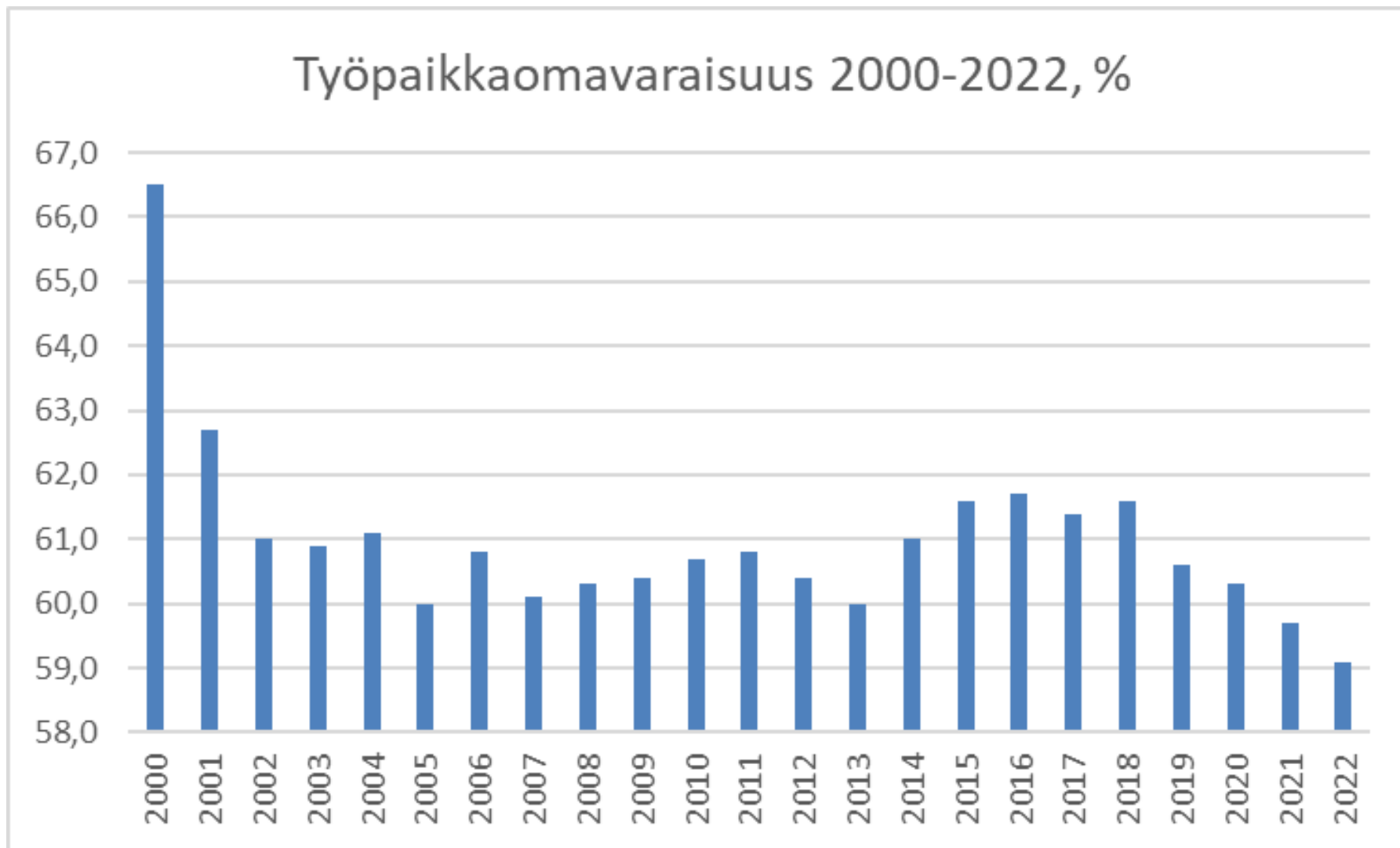


- Taulukossa esitetään yrityskannan jakautuma mitattuna yritysten tuottamalla jalostusarvolla ja verrataan Vihdin jakaumaa muutamiin verrokkiseutuihin
- Vihdissä korostuu lähialueiden seutukuntiin verrattuna erityisesti rakentamisen toimiala.
- Vihti on myös vahvaa aluetta teollisuuden toimialan yritysten osalta.

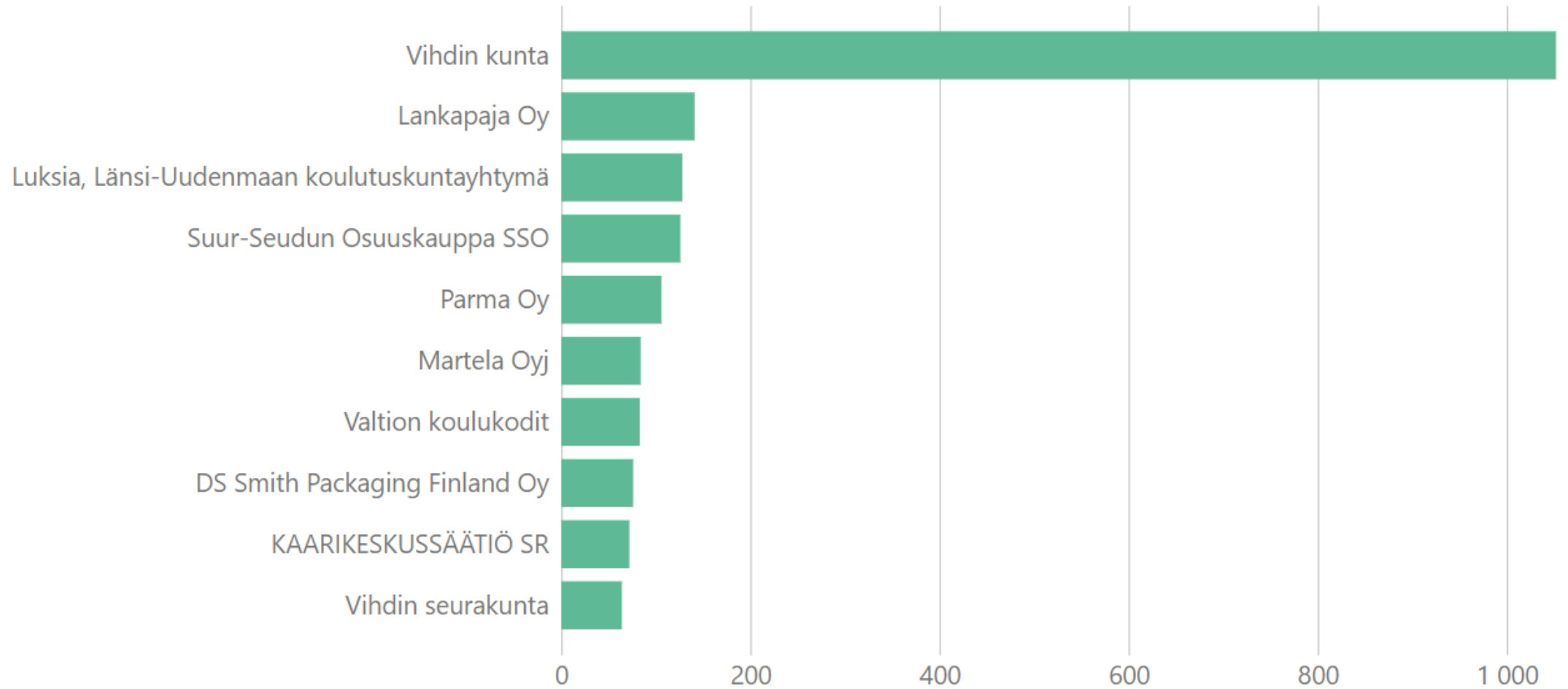
# PENDELÖINTI



# TYÖPAIKKAOMAVARAISUUS

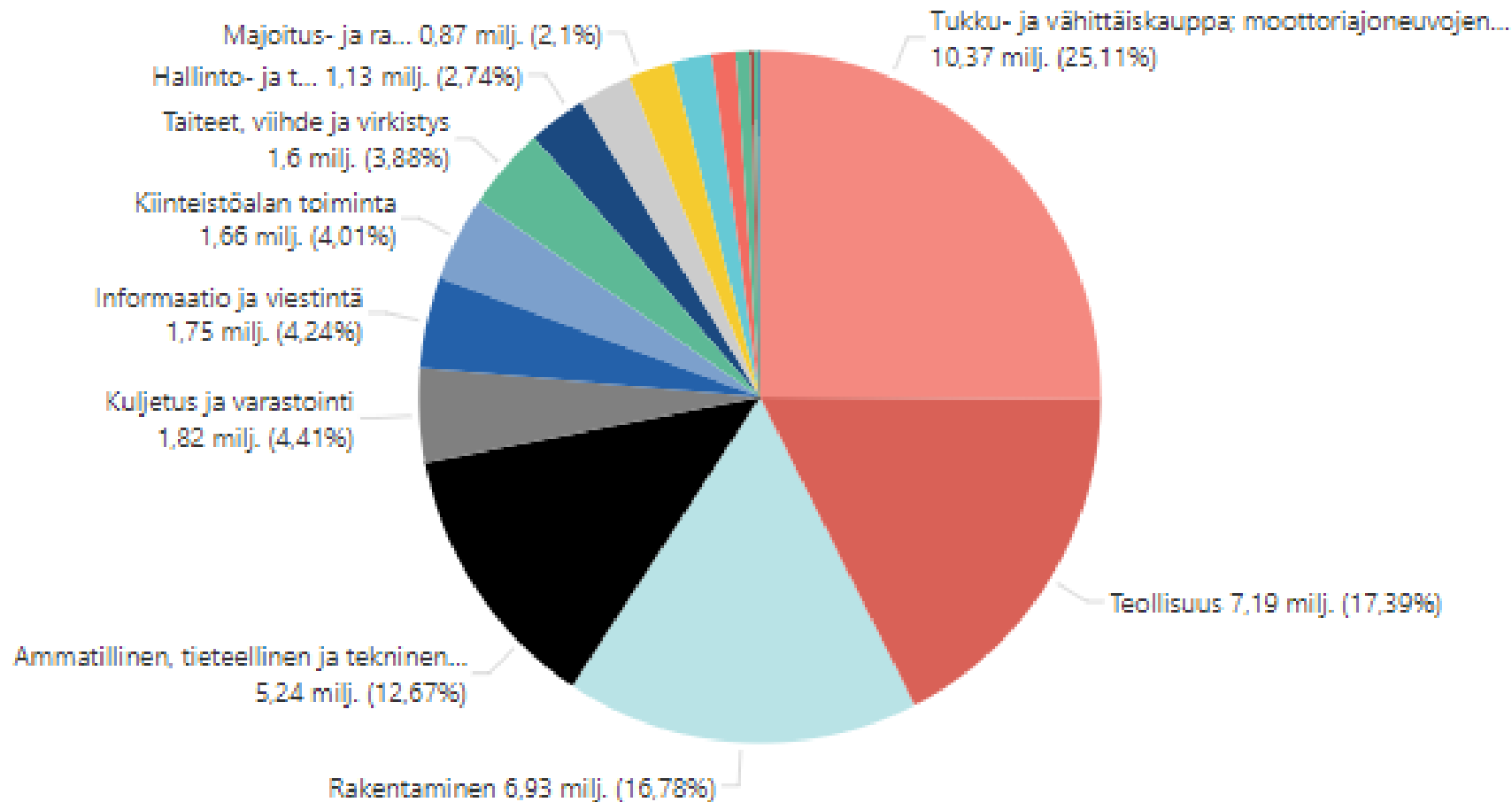


# SUURIMMAT TYÖNANTAJAT (2022)



# YRITYSTEN VEROTETTAVAT TULOT TOIMIALOITTAIN (2022)

Yritykset toimialoittain verotettavan tulon mukaan (Verohallinto), poraudu kuviossa

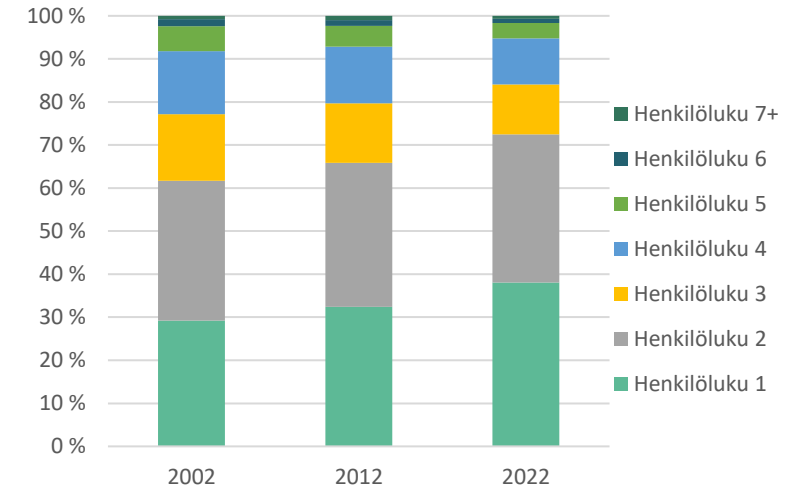


# ASUMISTOIVEET JA NIIDEN MUUTOKSET

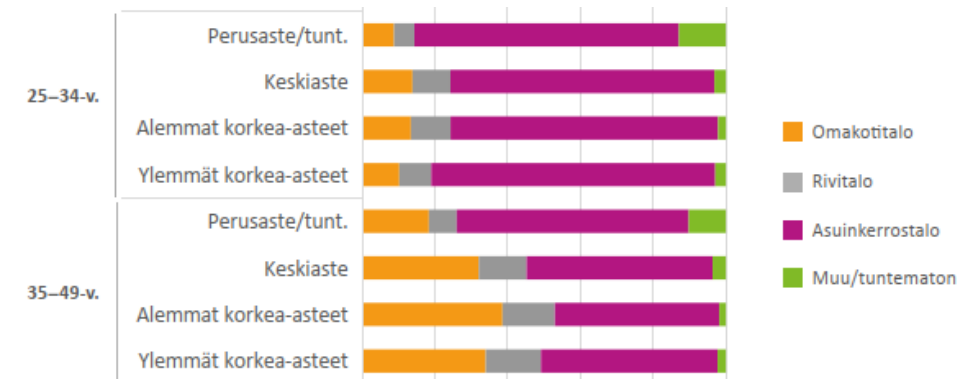
# ASUMISPREFERENSSIT MUUTTUVAT ELÄMÄNVAIHEIDEN JA KOULUTUKSEN MUKANA

- Helsingin seudulla alle 30-vuotiaista aikuisista noin 60 % asuu yksin tai toisen aikuisen kanssa, kun taas vastaavasti 35-50-vuotiaista vastaava osuus asuu lapsiperheessä. 50 ikävuoden jälkeen varsinkin kahden aikuisen talouksien osuus kasvaa voimakkaasti mutta myös yksinasuvien osuus lisääntyy. Yksin asuminen on kaikissa ikäryhmissä sitä yleisempää mitä alempi on henkilön koulutustaso. Alle 35-vuotiailla lapsiperheissä elävien osuus on korkein heikoimmin koulutetuilla, kun taas 35-49-vuotiaiden ryhmässä päinvastoin korkeimmin koulutetut elävät lapsiperheessä selvästi muita useammin.
- Alle 30-vuotiaista aikuisista valtaosa asuu kerrostalossa. 30 ikävuoden jälkeen ja lapsiperheiden osuuden noustessa omakotiasumisen yleistyä ja on korkeimmillaan 40-55-vuotiaiden ryhmässä, jonka jälkeen kerrostaloasuminen yleistyä uudelleen. Rivitaloasuminen on yleisintä 35-39-vuotiailla ja on osittain välivaihe siirryttäessä kerrostalosta omakotiasumiseen. Helsingin seudulla pientaloissa asuvien osuus on korkeinta alemman korkea-asteen tutkinnon suorittaneiden 35-49-vuotiaiden joukossa.
- Vuonna 2015 KUUMA-maalaiskunnissa 80 % asukkaista asui omakoti- tai rivitalossa. Asukkaista lapsiperheissä asuvien osuus lähes 60 %. Vihdissä yhden ja kahden hengen asuntokuntien osuus kaikista asuntokunnista on kasvanut 20 vuoden aikana 10 prosenttiyksikköä.

Vihdin asuntokunnat asuntokunnan koon mukaan vv. 2002, 2012 ja 2022



Asukkaiden talotyyppien jakauma koulutustason mukaan valituissa ikäryhmissä Helsingin seudulla v. 2015.

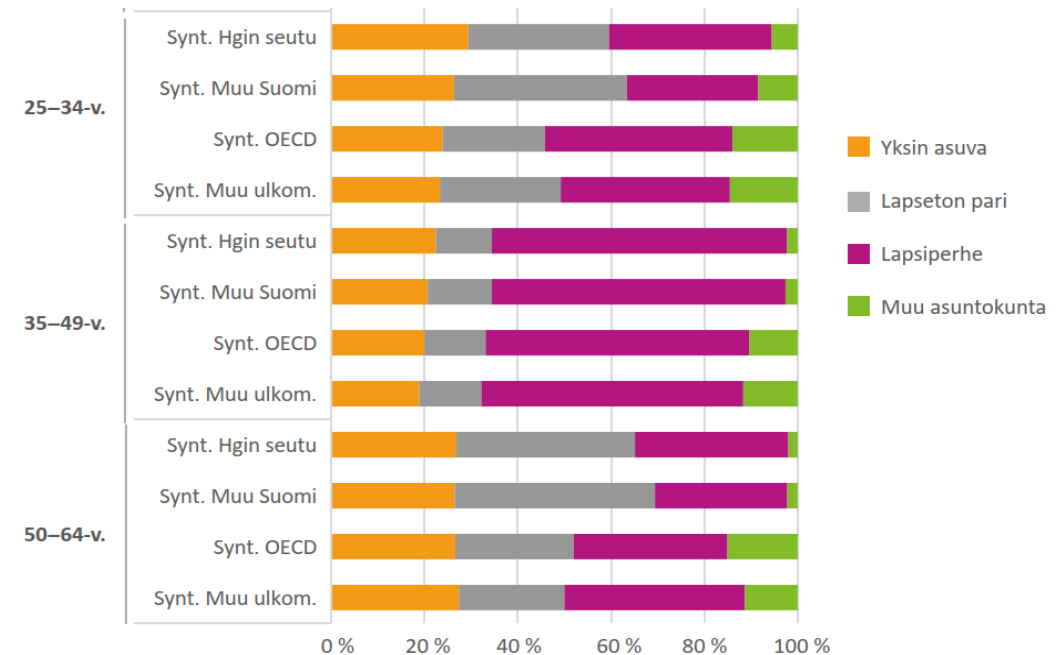




# MUITA ASUMISPREFERENSSEIHIN VAIKUTTAVIA TEKIJÖITÄ

- Suurin **peruspalveluiden** kysyntä on lapsilla ja nuorilla ja alkaa nousta uudelleen 65 ikävuoden jälkeen. Näissä ryhmissä julkisten palveluiden saatavuus on merkittävä asuinpaikan valintaan vaikuttava tekijä.
- **Ulkomaalaistaustaiset** muuttajat maan sisällä ja suoraan ulkomailta muodostavat jo nyt ja tulevaisuudessa yhä suuremman osan Helsingin seudun väestönkasvusta. Vaikka ulkomaalaistaustaisen väestön osuus Vihdin tulomuutosta (n. 18 % vuonna 2022) on matalampi kuin muualla kehyskunnissa (22 %) ja Helsingin seudulla (n. 49 %), vieraskielisten osuus tulomuutosta kasvaa jatkuvasti myös Vihdissä.
- **Maahanmuuttajataustaisella** väestöllä lapsiperheeseen kuuluminen keskimääräistä yleisempää 25-34-vuotiaiden ryhmässä mutta keskimääräistä vähäisempää 35-49-vuotiailla. Kaiken ikäisillä maahanmuuttajataustaisilla on tavallista yleisempää kuulua useamman kuin kahden aikuisen asuntokuntaan.
- Omistusasumisen osuus maahanmuuttajataustaisilla on merkittävästi keskimääräistä alempi ja vuokra-asumisen osuus keskimääräistä korkeampi, mutta omistamisen osuus nousee iän myötä. Pientaloasuminen on maahanmuuttajataustaisilla kantaväestöä harvinaisempaa ja ero kasvaa iän noustessa.
- Omistusasuminen on sitä todennäköisempää, mitä pitempään muutosta on kulunut vuosia ja yleistyy myös maahanmuuttajilla koulutus- ja tulotason noustessa.

Asukkaiden asuntokuntatyyppin jakauma taustan mukaan valituissa ikäryhmissä. Helsingin seudun 18–74-vuotiaat v. 2015.



Lähde: Muuttajat ja Uudenmaan aluetalous. Uudenmaan liiton julkaisuja E 219 – 2019.

# TAAJAMA-ASUKKAIDEN YLEISET ASUMISTOIVEET

- Tärkeimmät asuinalueen valintatekijät ovat turvallisuus, terveellisyys ja rauhallisuus



Kuva 108. Eri tekijöiden tärkeys asuinalueen valinnassa (1=ei lainkaan tärkeä–5=erittäin tärkeä).

# TAAJAMA-ASUKKAIDEN YLEISET ASUMISTOIVEET

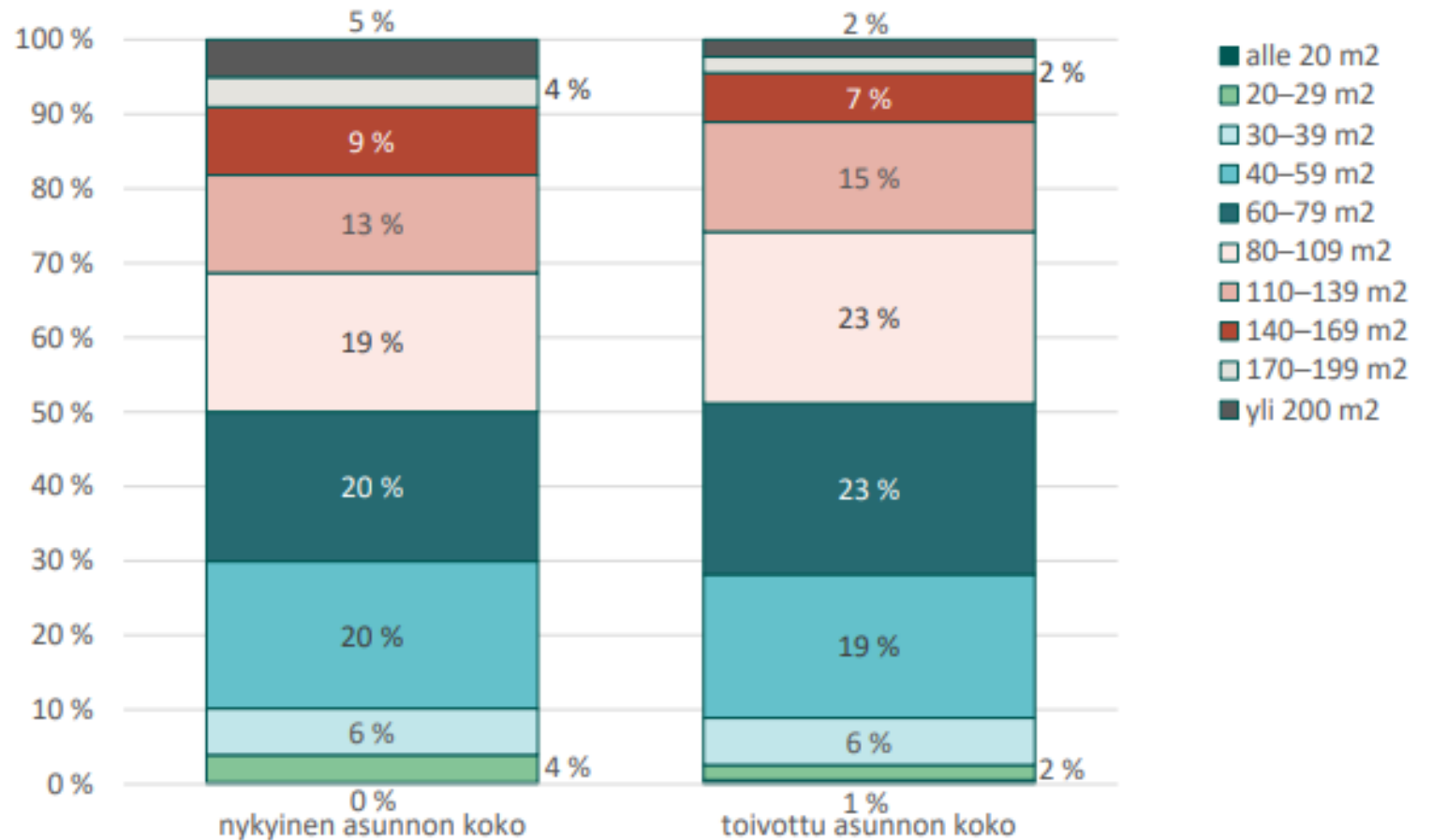
- Tärkeimmät asunnon valintatekijät ovat asunnon valoisuus ja alhaiset asumiskustannukset.
- Asuintalon energiatehokkuus sekä tilaa työnteolle ovat aiempaa tärkeämpiä valintakriteereitä.



Kuva 107. Eri tekijöiden tärkeys asunnon valinnassa (1=ei lainkaan tärkeä–5=erittäin tärkeä).

# TAAJAMA-ASUKKAIDEN YLEISET ASUMISTOIVEET

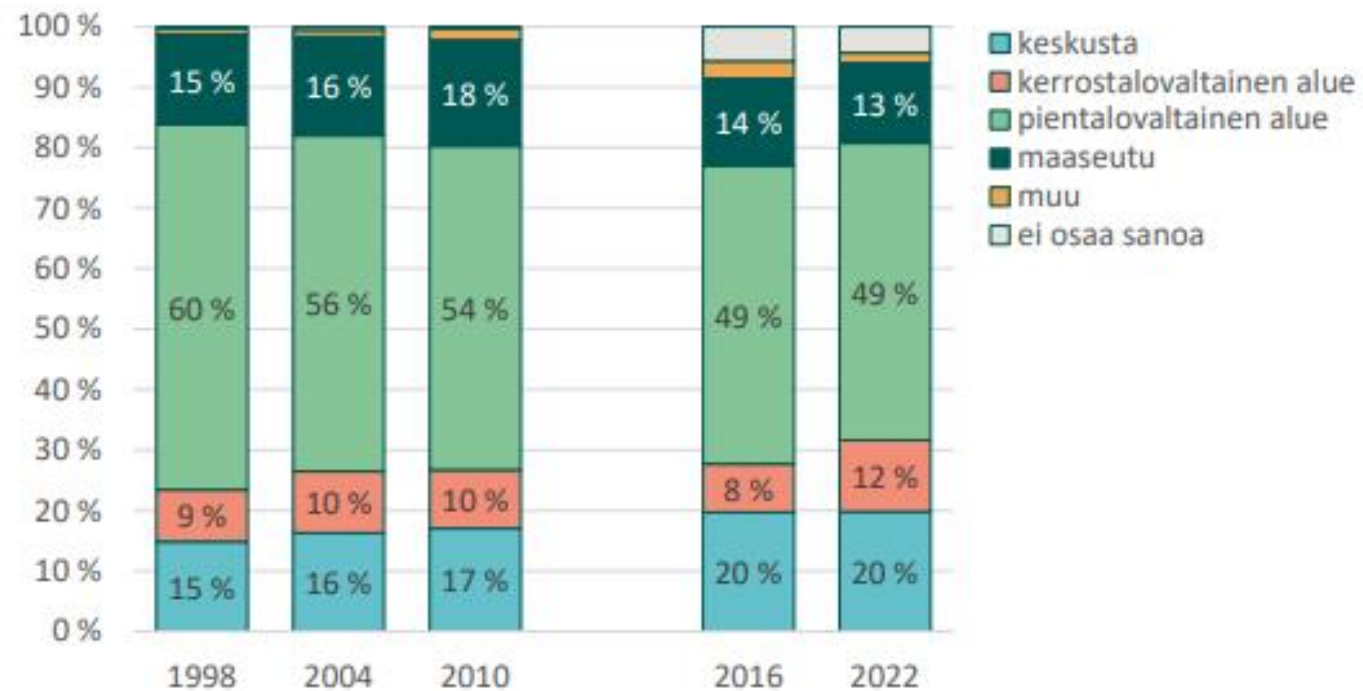
- Vastaajat toivovat nykyistä pienempiä pientaloasuntoja
- Kerrostaloasunnoista toivotaan hiukan nykyistä suurempia.
- Keskimäärin toivottu asunnon keskikoko on nykyistä asuntoa pienempi.



Lähde: Ympäristöministeriö, Asukasbarometri 2022

# TAAJAMA-ASUKKAIDEN YLEISET ASUMISTOIVEET

- Lähes puolet vastaajista nimeää toiveasuinalueekseen pientalovaltaisen alueen.
- Kerrostalovaltaisen alueen suosio on kuitenkin kasvanut.
- Pientalovaltainen asuinalue on toivotuin kaikissa väestöryhmissä paitsi autottomilla



Kuva 102. Vastaajien toiveasuinalue 1998–2022. Vuosina 1998–2010 kohdejoukko 15–74-vuotiaat ja 2016–2022 15–84-vuotiaat.

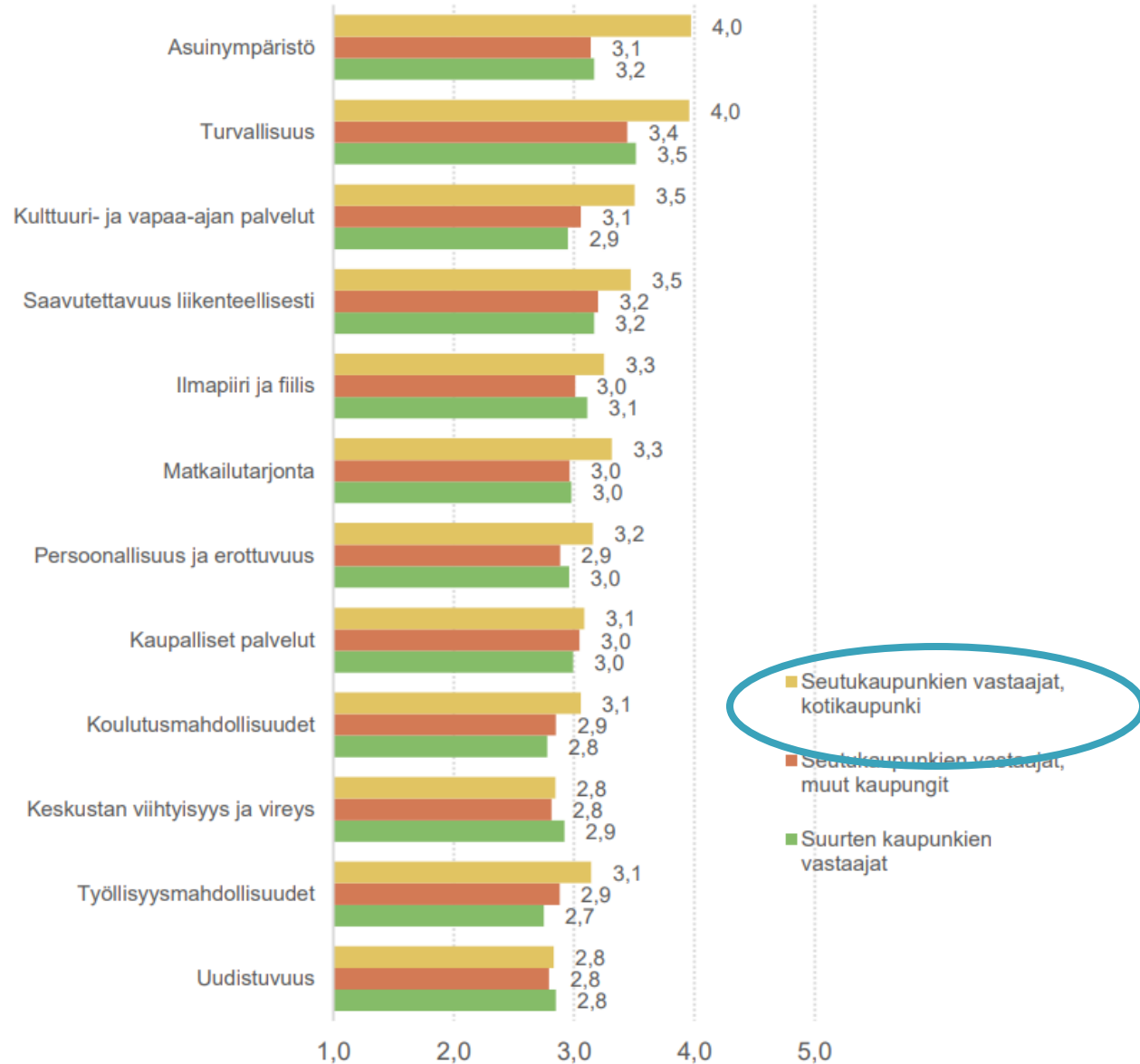
Lähde: Ympäristöministeriö, Asukasbarometri 2022

# PITOVOIMATEKIJÄT YLEISELLISILLÄ TASOLLA

Pitovoimaan vaikuttavat seutukaupungeissa merkittävästi mm:

- Asuinympäristö
  - Turvallisuus
  - Kulttuuri- ja vapaa-ajan palvelut
  - Saavutettavuus liikenteellisesti

Lähde: Kuntaliiton Seutukaupunki-tutkimus





# VIHDIN ASUNTOTUOTANNON LÄHTÖTILANNEANALYYSI

# ASUNTOTUOTANTO 2020-2023

- Vihti on osapuolena Helsingin seudun MAL-sopimuksessa 2020–2031 yhdessä valtion ja Helsingin seudun 13 muun kunnan kanssa.
- Sopimuksessa on määritelty Helsingin seudun kuntakohtainen asuntotonttien asemakaavoitettava kerrosala ja asuntotuotantotavoite.
- Vihdin tavoite vuosille 2020–23 on kaavoittaa 125 130 k-m<sup>2</sup> asumiseen kohdistettua rakennusoikeutta. Yllä olevan kuvan mukaisesti rakennusoikeutta on Vihdissä kaavoitettu 2020–23 alle 67 000 k-m<sup>2</sup> eli tavoitteesta on jääty yli 46 %.
- Rakentuneiden asuntojen määrästä on toteutunut vain 28% tavoitteesta

## Asuntotuotannon tavoitteet ja toteumat 2020-23

	Vihti	vrt. KUUMA yht.	
Asuntotuotannon tavoite MAL 2023	30 900 kem <sup>2</sup> /v. 340 asuntoa /v.	345 600 kem <sup>2</sup> /v. 3 800 asuntoa /v.	
<b>VALMISTUNEET ASUNNOT 2020-23</b>			
Sopimuskauden 2020-23 tavoite • keskimääräinen vuositavoite	1 376 kpl 344 kpl	15 504 kpl 3 876 kpl	
Valmistuneet asunnot 2020-23 yhteensä • valmistuneita keskimäärin vuosittain	391 kpl 98 kpl /v.	14 746 kpl 3 687 kpl /v.	Vihti: kerrostalot 22 %, pientalot 78 %
Toteuma % (4 vuotta)	28 %	95 %	Vrt. Järvenpää 118 %, Kirkkonummi 131 %, Nurmijärvi 101 %, Tuusula 155 %
<b>KAAVOITETTU ASUMISEN KERROSALA 2020-23</b>			
Sopimuskauden 2020-23 tavoite • keskimääräinen vuositavoite	125 130 kem <sup>2</sup> 31 283 kem <sup>2</sup>	1 409 605 kem <sup>2</sup> 352 401 kem <sup>2</sup>	
Hyväksytyt kaavat Voimaan tulleet kaavat	66 649 kem <sup>2</sup> 66 977 kem <sup>2</sup>	728 106 kem <sup>2</sup> 869 767 kem <sup>2</sup>	Vihti: Kerrostalot 36 %, rivi- ja ketjutalot 17 %, erillispientalot 47 %
Toteuma % (4 vuotta)	53 % / 54 %	52 %	Vrt. Kirkkonummi 77 %, Sipoo 131 %
Asuntotuotannon AK-varanto v. 2023 lopussa	683 000 kem <sup>2</sup>		Vihti: kerrostalot 25 %, pientalot 75 %

2024

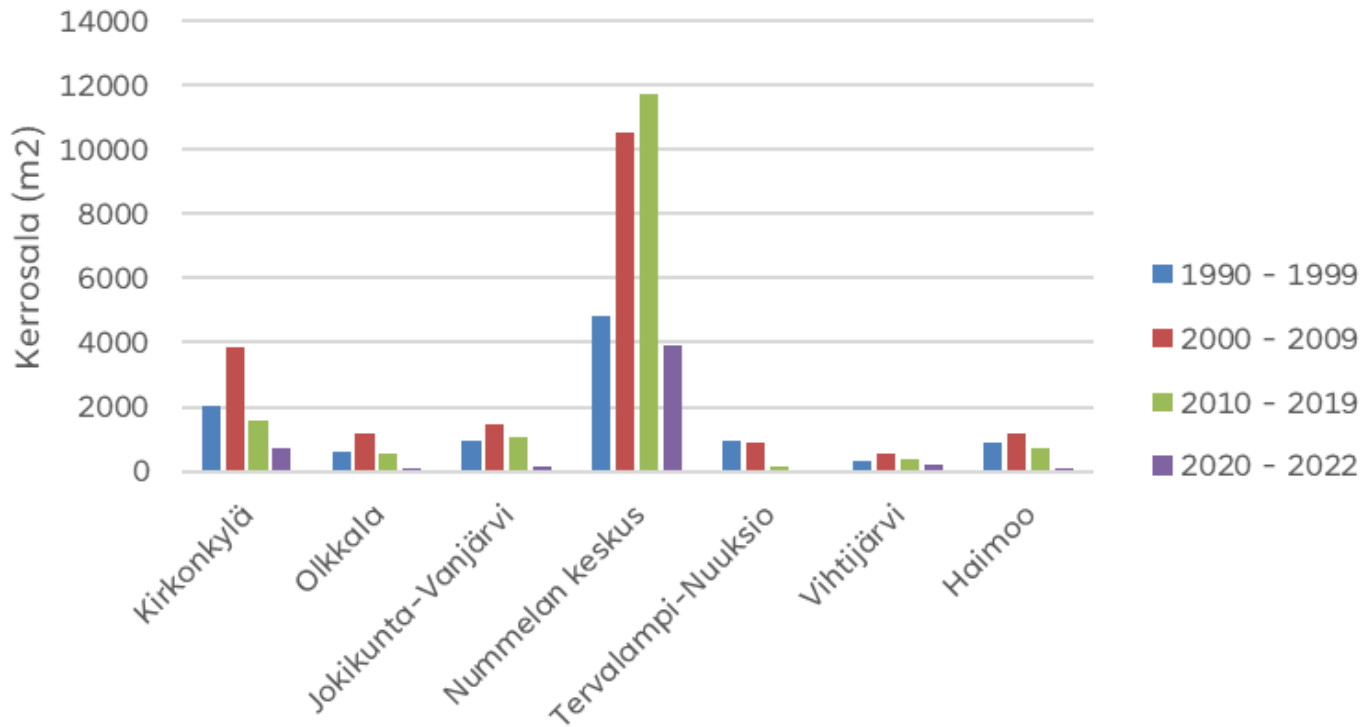
Kaupunkitutkimus TA

4



# VIHDIN ASUNTOTUOTOANTO ERI VUOSIKYMMENINÄ

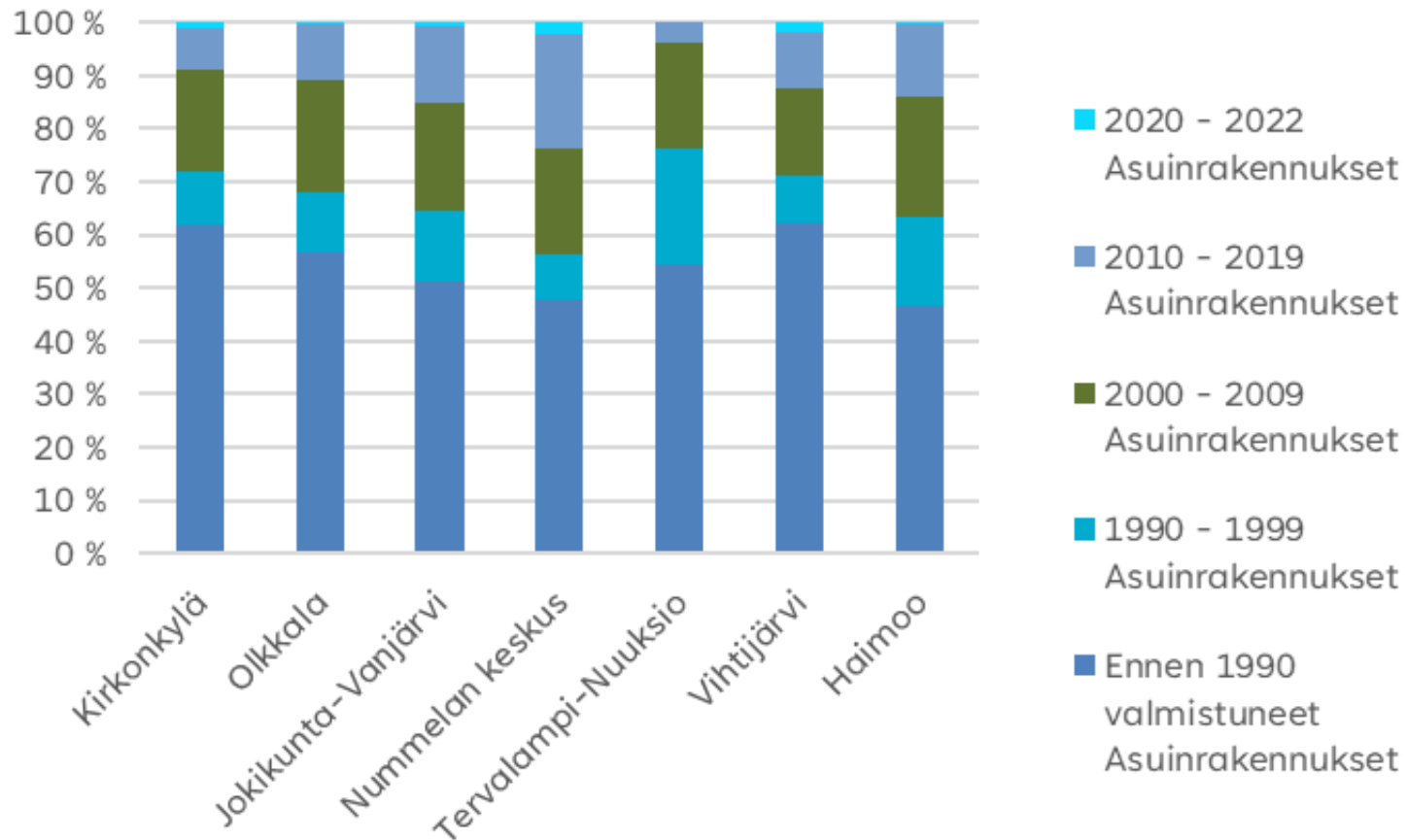
Asuntorakentaminen kunnan osa-alueilla  
keskimäärin /vuosi



- Nummelan keskustassa ja Haimoossa asuntokanta on keskimääräistä nuorempaa.
- Vihtijärvellä, missä asuntokanta on keskimääräistä vanhempaa, väestön määrä etenkin nuorimmissa ikäluokissa on vähentynyt voimakkaimmin.
- Nummelan keskuksessa rakentamisen volyyymi on moninkertainen muihin tarkasteltavana oleviin alueisiin verrattuna.
- 2000–2009 uutta rakennuskantaa syntyi tasaisesti kaikille alueille – n. 20 % kaikkien tarkasteltujen alueiden asuntokannasta on peräisin tältä ajalta.
- Vuosina 2010–2019 Nummelan keskuksessa asuntokanta kasvoi voimakkaasti. Muualla rakentamisen määrä laski selvästi edelliseen vuosikymmeneen verrattuna, suhteellisesti uutta kantaa tuli eniten Haimooseen ja Jokikunta-Vanjärvelle.
- Vuoden 2020 jälkeen Haimooseen ja Tervalammille ei ole rakennettu uusia asuntoja.

# KUNNAN SISÄINEN ASUNTOTUOTANTO

Asuntokannan ikä  
Valmistuneet asunnot, kerrosalan osuus  
asuntokannasta



# LÄNSIRADAN VAIKUTUS

- HSL kartoitti Länsiradan vaikutuksia Helsingin seudun maankäyttöön ja liikennejärjestelmään MAL 2023-suunnitelman jatkoselvityksessä.
- Kaikkineen maankäyttö voisi kasvaa kuntien arvioiden mukaan vuoteen 2040 mennessä Länsiradan asemanseuduilla yhteensä noin 17 450 asukkaalla ja 2800 työpaikalla.
- Tämä edellyttää, että maankäytön kasvua siirretään muualta seudulta Länsiradan asemanseuduille.
- Myös Vihdissä radan ennakoitaan mahdollistavan voimakkaampaa kasvua kuin mitä nykyisessä MAL- suunnitelmassa on esitetty.
- Radan mahdollistama asukasmäärätavoite olisi 35 086, nykyisen tavoitteen (30 575 vuonna 2040) sijaan. (Lähde: HSL, Selvitys Länsiradan, Lentoradan ja Itäradan vaikutuksista Helsingin seudun maankäyttöön ja liikennejärjestelmään).
- Nykyinen MAL-suunnitelman mukainen työpaikkatavoite on vuonna 2040 noin 8300, Länsiradan vaikutus huomioiden tämä olisi noin 9100 työpaikkaa.

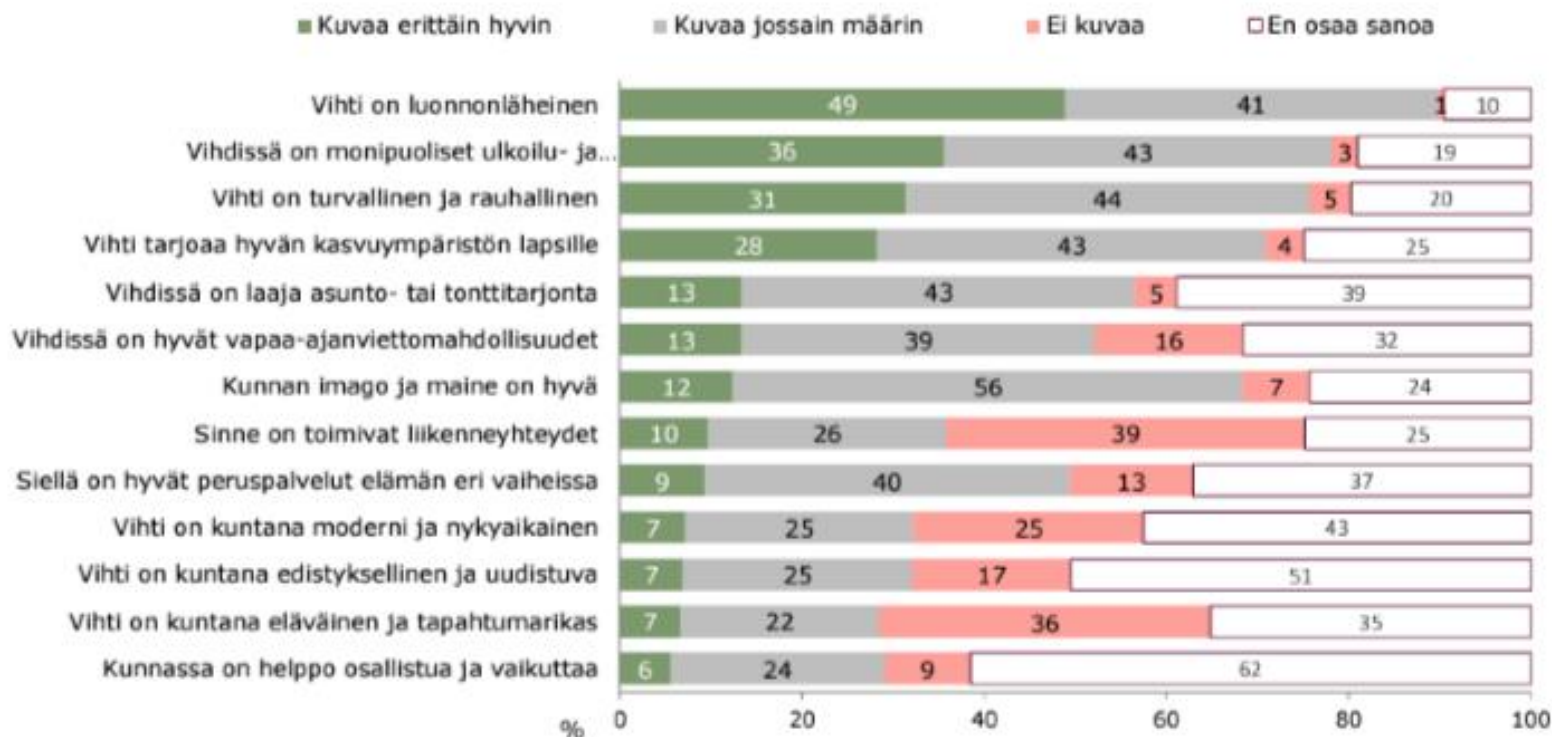
# VIHTI-MIELIKUVAN LÄHTÖTILANNEANALYYSI



# MIELIKUVATUTKIMUKSET

## Vihdin kunta ja ominaisuudet

DAGMAR



Luonnonläheinen, monipuoliset ulkoilu- ja liikuntamahdollisuudet sekä turvallinen ja rauhallinen ovat Vihtiin useimmiten liitettävät ominaisuudet.

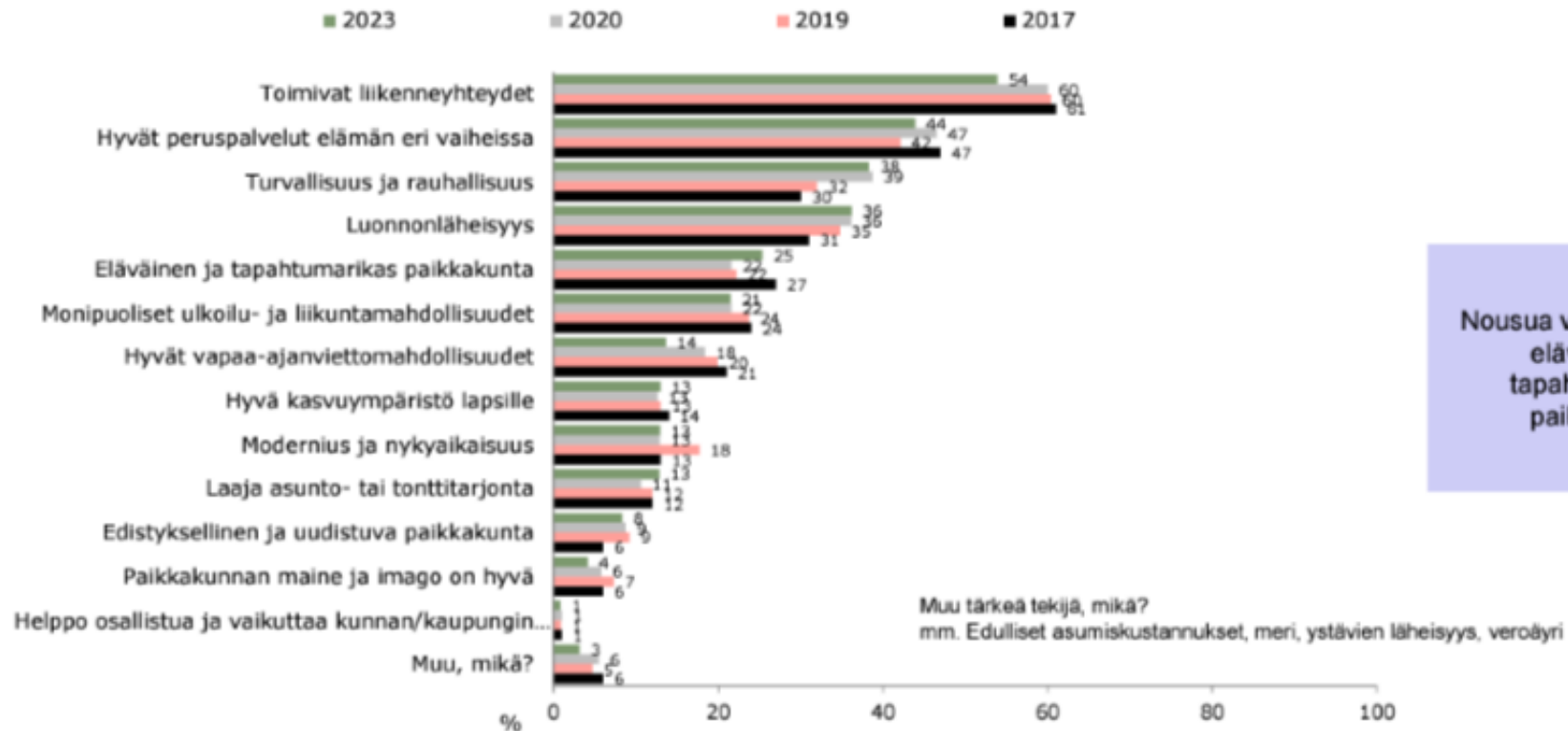
Miten hyvin seuraavat ominaisuudet mielestäsi kuvaavat Vihtiä?

VASTAAJAMÄÄRÄT: 2023 (N=333), 2020 (N=310), 2019 (N=316), 2017 (N=312)

# MIELIKUVATUTKIMUKSET

## Uuden asuinpaikan ominaisuudet

DAGMAR



Nousua vuodesta 2020:  
eläväinen ja  
tapahtumarikas  
paikkakunta

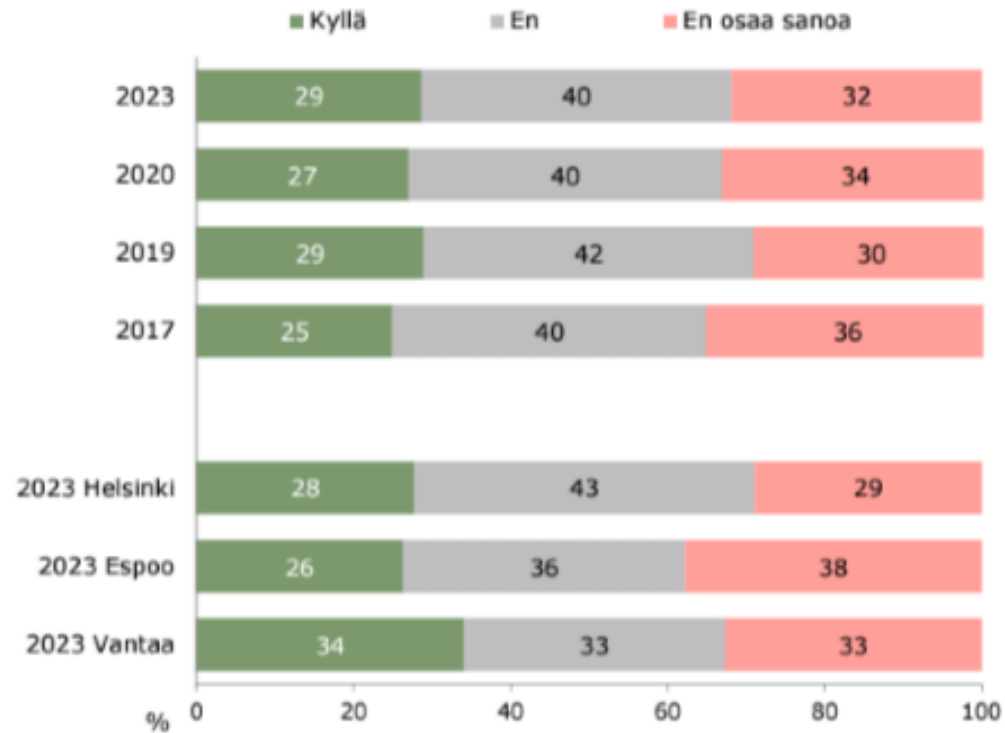
Mitkä asiat sinulle ovat tärkeimpiä uuden asuinpaikkakunnan valinnassa? Valitse enintään kolme tärkeintä alla olevalta listalta.

VASTAAJAMÄÄRÄT: 2023 (N=333), 2020 (N=310), 2019 (N=316), 2017 (N=313)

# MIELIKUVATUTKIMUKSET

## Kiinnostus muuttaa Vihtiin

DAGMAR



Kiinnostuneita on 29 % eli 201 000 ihmistä pk-seudun 20-59 -vuotiaista!

*Voisitko harkita muuttoa Vihtiin joskus tulevaisuudessa?*

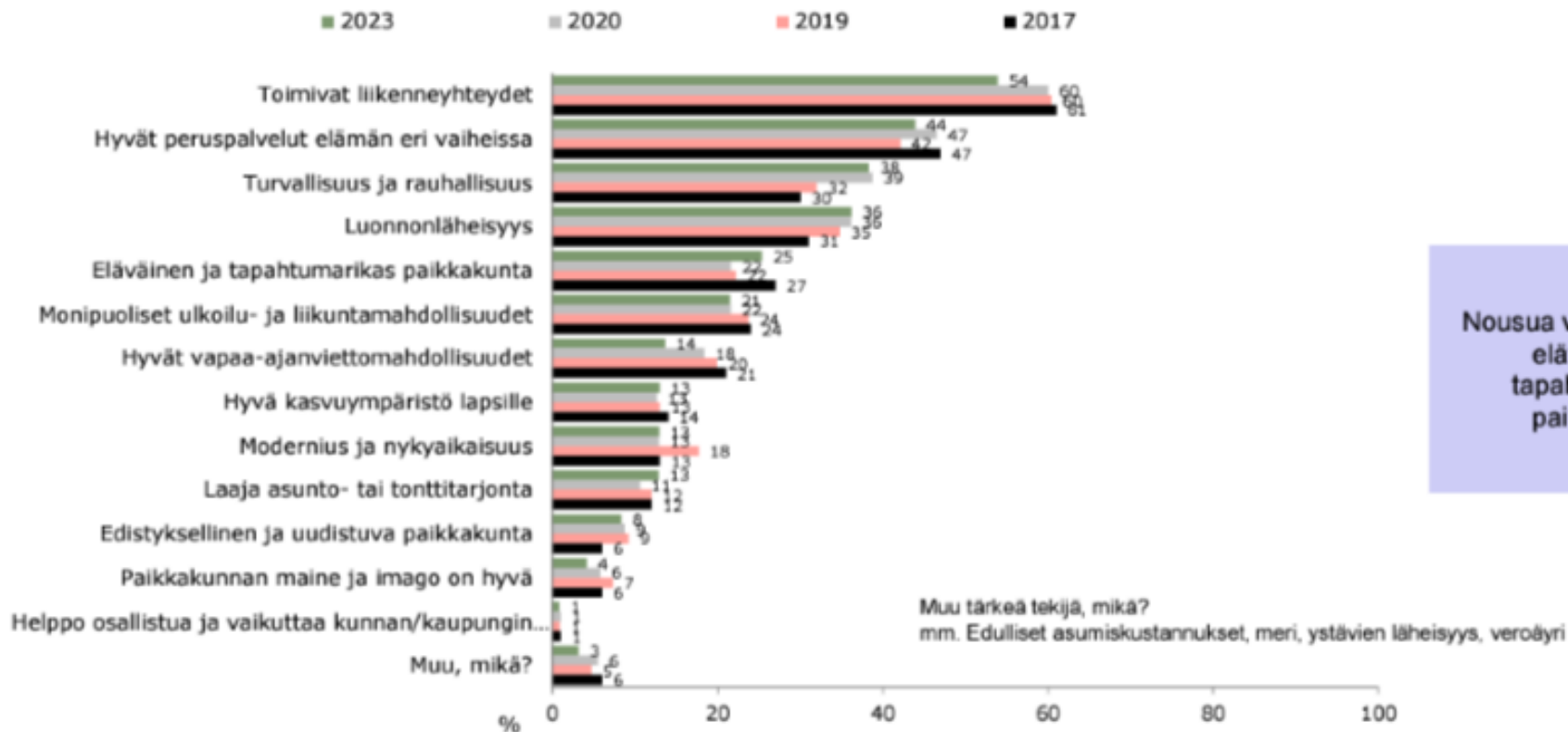
VASTAAJAMÄÄRÄT: 2023 (N=333), 2020 (N=310), 2019 (N=316), 2017 (N=313)



# MUUTTOTRENDIT

DAGMAR

## Uuden asuinpaikan ominaisuudet



Nousua vuodesta 2020:  
eläväinen ja  
tapahtumarikas  
paikkakunta

**Mitkä asiat sinulle ovat tärkeimpiä uuden asuinpaikkakunnan valinnassa? Valitse enintään kolme tärkeintä alla olevalta listalta.**

VASTAAJAMÄÄRÄT: 2023 (N=333), 2020 (N=310), 2019 (N=316), 2017 (N=313)

# TOIMINTAYMPÄRISTÖANALYYSI

# TOIMINTAYMPÄRISTÖN MUUTOKSET JA MERKITYS VIHDIRIN KASVULLE

## Geopoliittisen tilanteen jännitteisyys

- Vihti turvallinen ja turvalliseksi koettu myös kriisiaikoina

## Digitalisaatio / etätöiden lisääntyminen

- Mahdollistaa asumisen kauempana työpaikasta

## Ilmastonmuutos

- Joukkoliikenteen haasteet
- Työpaikkaomavaraisuuden kehitys

## Väestön ikääntyminen ja lapsien määrän lasku

- Vihti saa muuttovoittoa lapsiperheistä, mutta lapsiperheiden määrä tulee laskemaan

## Maahanmuutto

- Maahanmuutto muodostaa pääosan väestönkasvustamme, mutta maahanmuuttajien osuus Vihtin muuttajista alhainen

## Länsirata

## Yleinen taloudellinen tilanne

- Rakentamisen lama

- Vihreällä Vihtin kannalta positiivisesti vaikuttavat toimintaympäristön muutostekijät
- Punaisella Vihtin kannalta negatiivisesti vaikuttavat toimintaympäristön muutostekijät