



N210

# Nummelan Harmoonitehtaan asemakaavamuutos

*Osallistumis- ja arviointisuunnitelma  
13.8.2024, päivitetty 8.10.2024*



Asia 313/10.02.03.00/2024

**Kaavan laatija:**

Vimme Veikkolainen, kaavasuunnittelija  
Asemantie 30, 03100 Nummela  
s-posti vimme.veikkolainen@vihti.fi  
puh. 044 767 4785

**Kaavahankkeen koordinointi:**

Marianne Kaunio, arkkitehti  
kaavoituspäällikkö



**KAAVAPROSESSI JA KÄSITTELYVAIHEET**

**Aloitusvaihe**

OAS ja tavoitteet

- Ella 13.8.2024 § 74
- KH 20.8.2024 § 172



**Kaavan valmisteluvaihe / kaavaluonnos**

Elinvoimalautakunta 8.10.2024 § 96  
Kaavaluonnosaineisto nähtävillä (62 §)  
13.11.2024 - 12.12.2024



**Kaavaehdotus**

Elinvoimalautakunta  
Kunnanhallitus  
Kaavaehdotus nähtävillä (65 §)



**Kaavan hyväksyminen (sis. vastineet muistutuksiin ja lausuntoihin)**

Elinvoimalautakunta  
Kunnanhallitus  
Kunnanvaltuusto

# OSALLISTUMIS- JA ARVIOINTISUUNNITELMA

*Osallistumis- ja arviointisuunnitelmassa kerrotaan, miten osalliset voivat osallistua ja vaikuttaa asemakaavan laadintaan sekä miten asemakaavan vaikutuksia on tarkoitus arvioida. Lisäksi siinä esitetään pääpiirteittäin kaavatyön tarkoitus, lähtötilanne ja kaavan laadinnan eri työvaiheet. Osallistumis- ja arviointisuunnitelmassa määritellään myös kaavatyön tavoitteet.*

Osallistuminen ja vaikutusten arviointi suunnitellaan jokaista kaavaa varten erikseen. Tämä suunnitelma on laadittu Nummelan korttelissa 57 sijaitsevan rakennuspaikan 1 ja sen tuntumassa sijaitsevan liikennealueen asemakaavamuutoksen laatimiseksi.

Maankäyttö- ja rakennuslain 63 §:ssä säädetään osallistumis- ja arviointisuunnitelman laatimisesta. Osallistumis- ja arviointisuunnitelma on virallinen asiakirja, joka määrittelee kaavan valmistelussa ja kaavan vaikutusten arvioinnissa noudatettavat osallistumisen ja vuorovaikutuksen periaatteet ja tavat sekä kaavan vaikutusten arvioinnin menetelmät.

Osallistumis- ja arviointisuunnitelma on nähtävillä Vihdin kunnantalon infossa 30 vuorokautta sen vireilletulokuulutuksen julkaisemisesta ja koko kaavatyön ajan kunnan internet-sivuilla. Suunnitelmaa voidaan päivittää tarpeen mukaan työn edetessä.

## MRL 63 §

Osallistumis- ja arviointisuunnitelma

*Kaavaa laadittaessa tulee riittävän aikaisessa vaiheessa laatia kaavan tarkoitukseen ja merkitykseen nähden tarpeellinen suunnitelma osallistumis- ja vuorovaikutusmenettelystä sekä kaavan vaikutusten arvioinnista.*



Kuva 1 Kaava-alueen alustava sijainti taustakartalla. © MML, Vihdin kunta

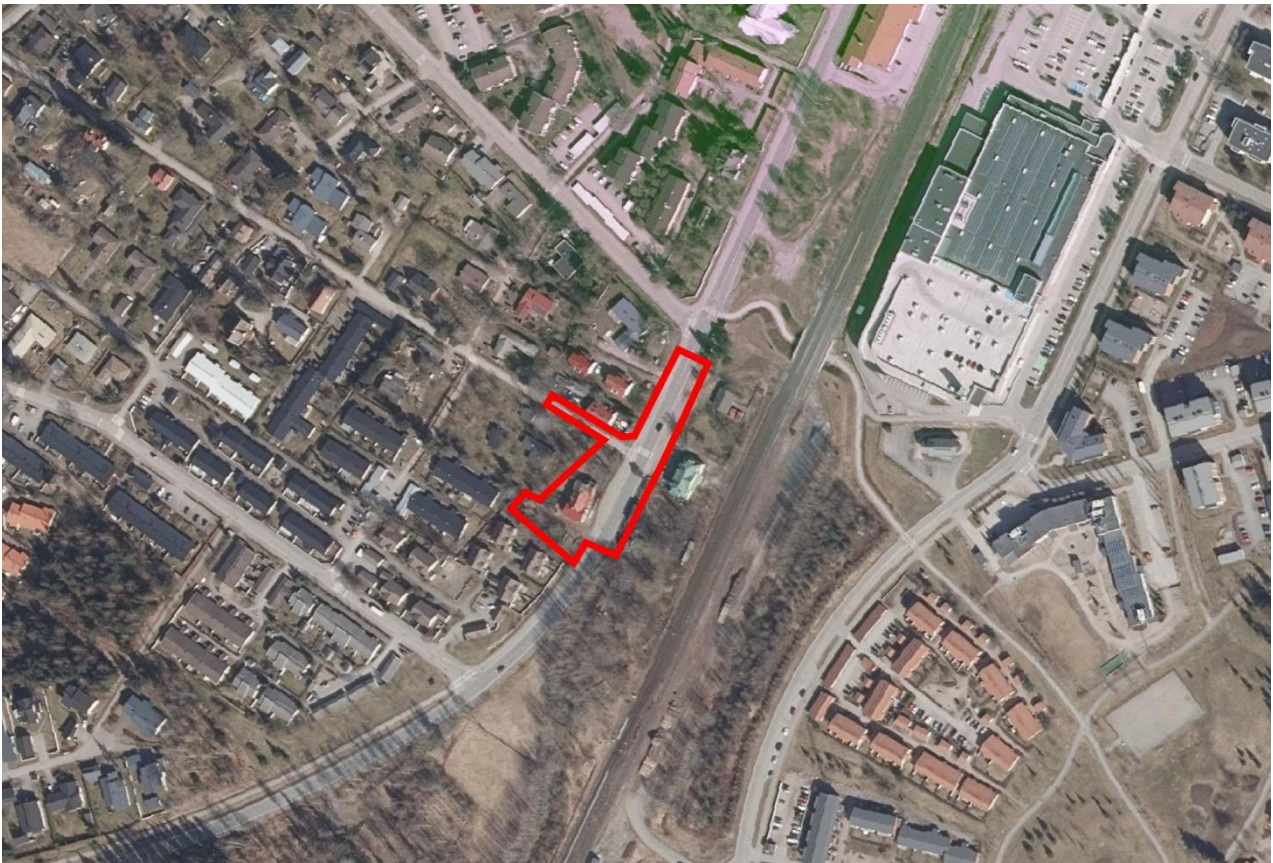


# SUUNNITTELUTEHTÄVÄN MÄÄRITTELY JA ALUSTAVAT TAVOITTEET

*Suunnittelualue sijaitsee Nummelan taajamassa Asemantien ja Albertinkadun risteysalueen tuntumassa. Alue ja sen lähiympäristö on asemakaavoitettu ja rakentunut voimassa olevien kaavojen mukaisesti. Ympäröivän alueen rakennuskanta koostuu pääosin erikokoisista ja -ikäisistä pientaloista ja rivitaloista. Muutaman korttelin etäisyydellä sijaitsee myös pienkerrostaloja ja kaupallisia palveluita.*

Kaavamuutosalue koskee korttelin 57 rakennuspaikkaa 1, jossa on aiemmin sijainnut jo purettu Nummelan Harmoonitehdas. Voimassa olevassa kaavassa N30 alue on merkitty liikerakennusten korttelialueeksi (AL). Kaavamuutosalueeseen kuuluu myös rakennuspaikan edustalla sijaitseva Asemantien ja Albertinkadun risteysalue (voimassa olevassa kaavassa N35 yleisen tien merkinnällä LYS), sekä osa Albertinkadun katualuetta.

Suunnittelualue on alustavan rajauksen mukaan pinta-alaltaan noin 0,48 ha. Kaavatyön tavoitteena on luoda nykyiselle kysynnälle sopiva kaavamuutos, jossa liikerakennusten korttelialue muutetaan asumiselle tarkoitetuksi alueeksi ja Asemantien liikennealue katualueeksi. Kaavamuutoksen tarve on kiinteistönomistajalähtöinen ja kaavatyön aikana tehdään yhteistyötä omistajatahon kanssa.



Kuva 2 Kaava-alueen rajausta ortokuvassa. © MML, Vihdin kunta

# SUUNNITTELUALUE JA SUUNNITTELUN LÄHTÖKOHDAT

*Suunnittelualue on tyhjä liikerakennuksille osoitettu rakennuspaikka ja osa liikennealueesta. Suunnittelualueen liikenteellisen pääverkon muodostavat Asemantie ja siitä haarautuva Albertinkatu, jossa sijaitsee myös olemassa oleva liittymä suunnittelualueelle.*

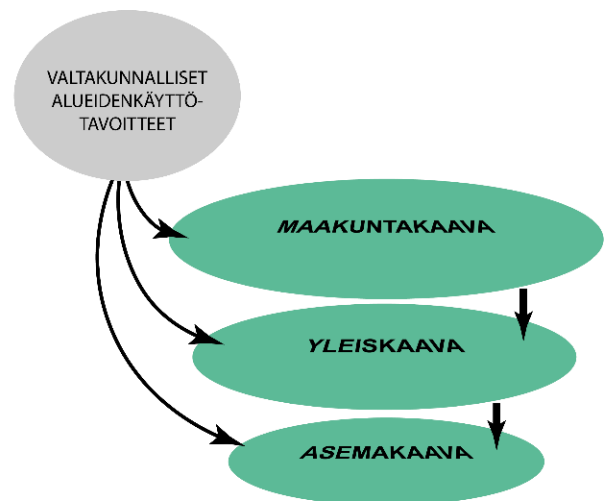
Suunnittelualue on alustavalta kooltaan noin 4800 neliometriä (0,48 ha). Suunnittelualue koostuu risteysalueen liikennealueesta (LYS), sekä yksittäisellä kiinteistöllä sijaitsevasta rakennuspaikasta, jonka käyttötarkoitus voimassaolevassa kaavassa on liikerakennusten korttelialue (AL).

## Valtakunnalliset alueidenkäyttötavoitteet

Valtakunnalliset alueidenkäyttötavoitteet (VAT) ovat osa maankäyttö- ja rakennuslain mukaista alueidenkäytön suunnittelujärjestelmää ja ne tulee ottaa huomioon kaikessa alueiden käytön suunnittelussa ja kaikilla kaavatasoilla. Pääsääntöisesti valtakunnalliset alueidenkäyttötavoitteet välittyvät kuitenkin asemakaavoitukseen ylemmän asteisten kaavojen, erityisesti maakuntakaavan, mutta myös kunnan yleiskaavojen ohjausvaikutuksen välityksellä.

Tavoitteiden tarkoituksena on varmistaa valtakunnallisesti merkittävien asioiden huomioon ottaminen kuntien kaavoituksessa sekä täsmentää ja konkretisoida kaavojen sisältövaatimuksia valtakunnallisesta näkökulmasta. VATEilla pyritään osaltaan vastaamaan niihin haasteisiin, joita mm. yhdyskuntarakenteen eheyttämisen tarve, elinympäristön laatuvaatimukset, luonnon ja rakennusperinnön säilyminen ja liikenneverkkojen toimivuus alueidenkäytölle asettavat.

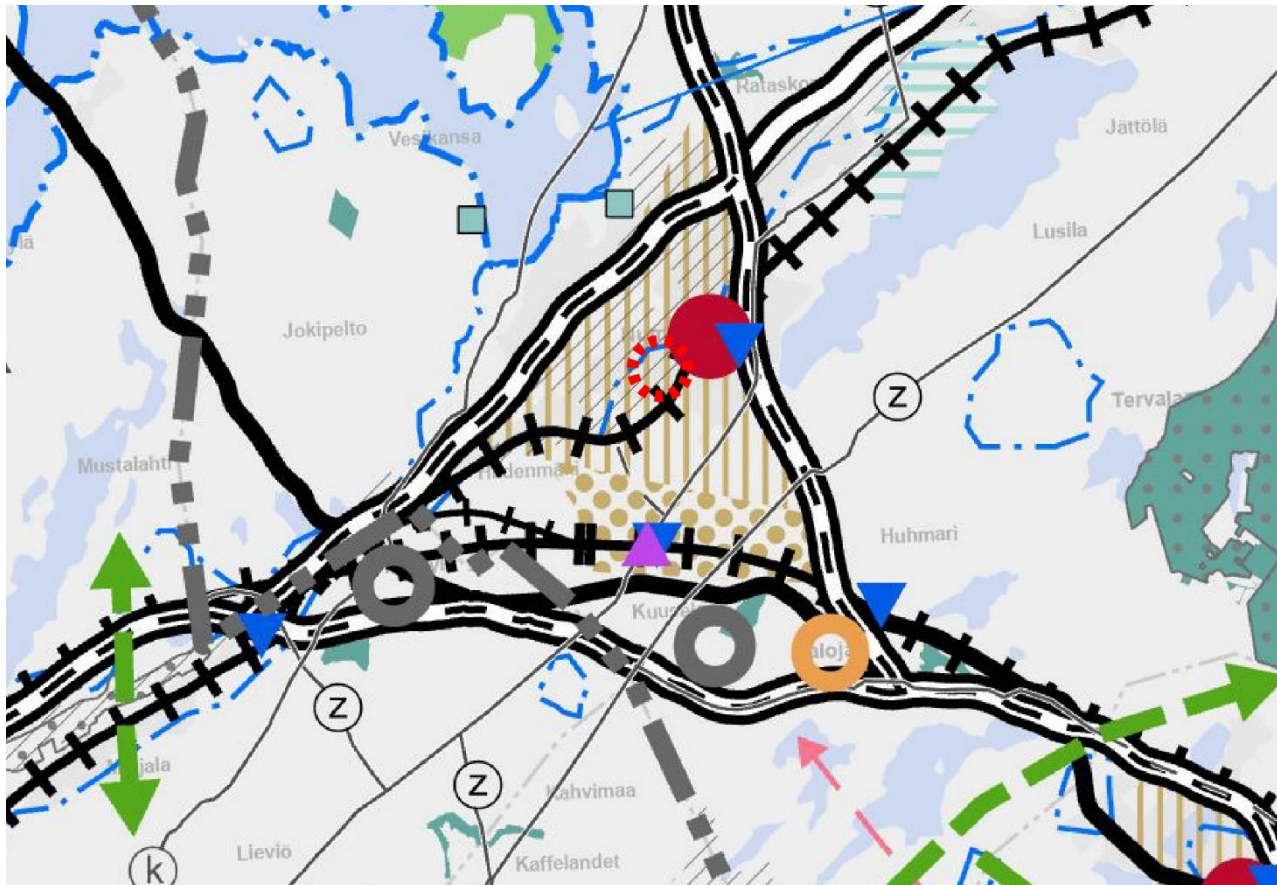
Valtioneuvosto päätti maankäyttö- ja rakennuslain 22 § mukaisista valtakunnallisista alueidenkäyttötavoitteista 14.12.2017. Päätöksellä valtioneuvosto korvasi valtioneuvoston vuonna 2000 tekemän ja 2008 tarkistaman päätöksen valtakunnallisista alueidenkäyttötavoitteista.



Tätä asemakaavatyötä ohjaavat valtakunnallisten alueidenkäyttötavoitteiden teemoista etenkin:

- Toimivat yhdyskunnat ja kestävä liikkuminen

### Maakuntakaava



Kuva 3 Ote Uusimaa 2050 -kaavasta. Kaava-alueen sijainti osoitettu punaisella katkoviivalla. © Uudenmaan liitto, Vihdin kunta

Uudenmaan maakuntavaltuuston 25.8.2020 hyväksymä Uusimaa-kaava 2050 on saanut lainvoiman korkeimman hallinto-oikeuden päätöksellä 13.3.2023. Voimaantulon myötä kaavakokonaisuus korvaa pääosin aiemmin voimassa olleet maakuntakaavat, lukuun ottamatta Östersundomin alueen maakuntakaavaa ja 4. vaihemaakuntakaavan tuulivoimaratkaisua.

Asemakaava-alue sijoittuu Uusimaa-kaavassa 2050 Nummelan taajamatoimintojen kehittämisvyöhykkeelle ja arvokkaan geologisen muodostuman alueelle. Alueen luoteisella puolella sijaitsee pohjavesialue ja sen kaakkoisella puolella kulkee Nummelan halkova rautatieyhteys. Maakuntakaavassa ei ole muita aluetta koskevia merkintöjä.



## Yleiskaava

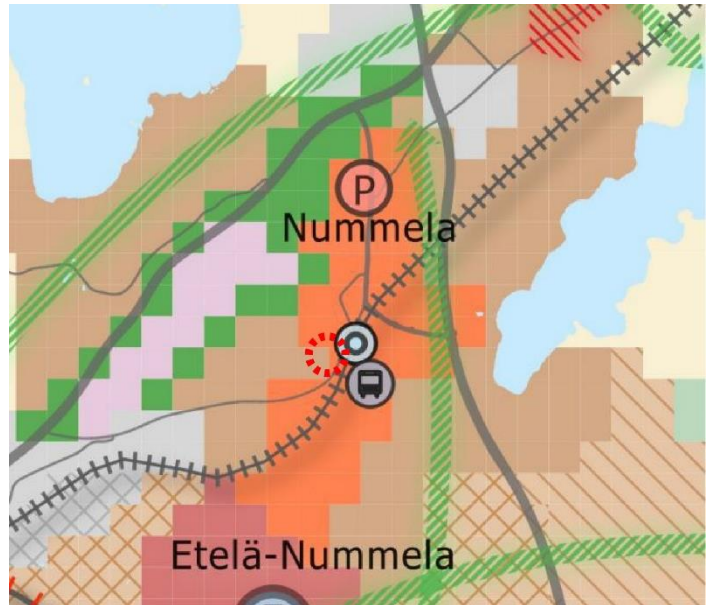
Alueella on voimassa koko Vihdin kunnan kattava strateginen yleiskaava (hyväksytty kunnanvaltuustossa 21.9.2020, lainvoimainen 19.10.2021), jonka tavoitteena on luoda yhteinen näkemys Vihdin maankäytön tulevaisuudesta pitkällä aikavälillä. Kaavalla pyritään alueidenkäytön strategisten linjausten tekemiseen ja kokonaiskuvan muodostamiseen kunnan maankäytön tavoitellusta kehityksestä.

Strateginen yleiskaava koskee koko kuntaa ja on laadittu oikeusvaikutteiseksi. Strateginen yleiskaava on hyvin yleispiirteinen, vastaten ensisijaisesti yhdyskuntarakenteen strategiseen ohjaustarpeeseen. Kaavaratkaisu sisältää pääkartan ja kaksi oikeusvaikutteista teemakarttaa, jolloin oikeusvaikutteisia karttoja on yhteensä kolme:

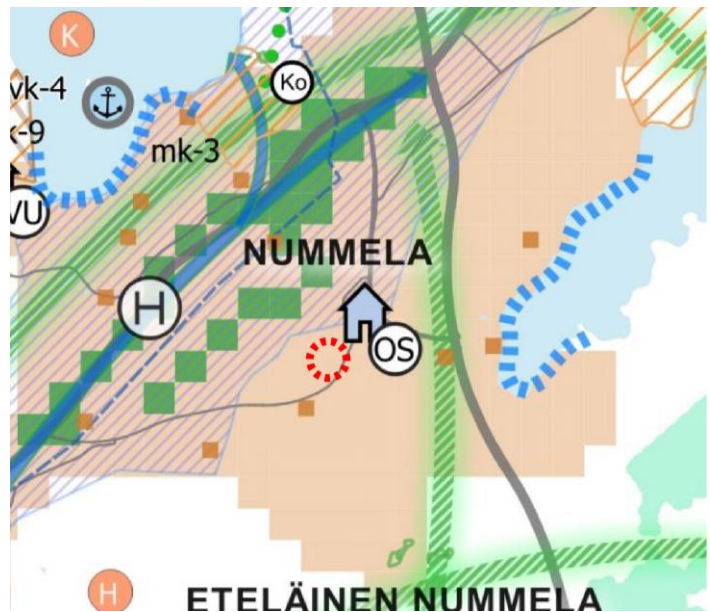
1. Yhdyskuntarakenteen ohjaus (pääkartta)
2. Luonto- ja kulttuuriarvot sekä virkistys
3. Kestävä liikenne ja yhdyskuntahuolto

*Yhdyskuntarakenteen ohjaus*-teemakartta on strategisen yleiskaavan pääkartta. N210 kaava-alue sijoittuu kartassa keskustatoimintojen alueen ja tiivistyvän taajaman rajalle. Rajaukseen kuuluu myös kartassa esitetty Asemantie, joka yhdistää Nummelan keskusta-alueet Kehätiehen. Samansuuntaisesti kulkee myös Nummelan läpi kulkeva rautatieyhteys.

*Luonto- ja kulttuuriarvot sekä virkistys*-kartassa kaavarajauksen alueella ei ole pääkarttaa tarkentavia merkintöjä. Vaaleanruskea väri esittää kaavakartan 1 taajamarakenteen rajausta, alueen luoteisella puolella sijaitseva sininen rasteri on pohjavesialueen raja.

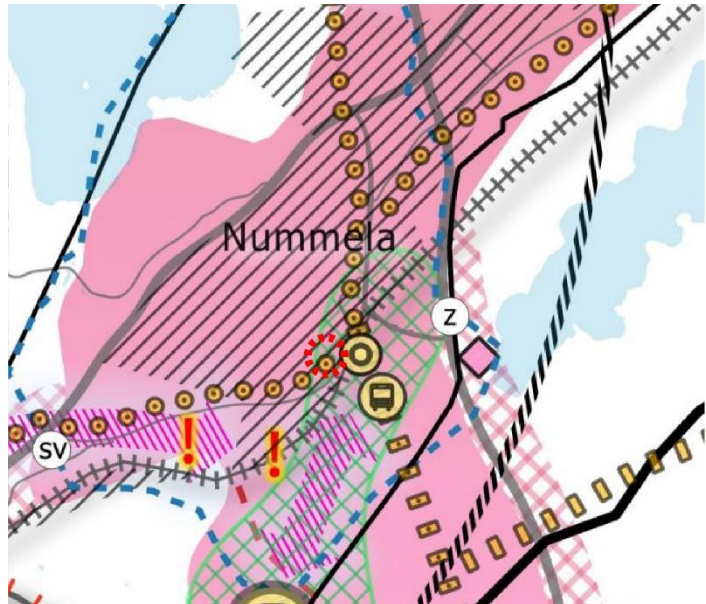


Kuva 5 Yhdysrakenteen ohjaus (pääkartta). N210 kaava-alue korostettu punaisella. © Vihdin kunta.



Kuva 5 Luonto- ja kulttuuriarvot sekä virkistys -kartta. N210 kaava-alue korostettu punaisella. © Vihdin kunta.

*Kestävä liikenne ja yhdyskuntahuolto*-teemakartassa suunnittelualue sijoittuu arvokkaan harjualueen tai muun geologisen muodostuman alueelle. Rajaus sijaitsee kävelyn ja pyöräilyn ydinalueella intensiivisen joukkoliikenteen vyöhykkeellä, jonka läpi kulkeva Asemantie on merkitty olemassa olevaksi seudullisen kävelyn ja pyöräilyn yhteydeksi. Alueen läheisyydessä, Nummelan taajaman keskustassa on merkitty myös joukkoliikenteen terminaali, sekä selvítettävä Hanko-Hyvinkää -radan seisakevaraus.



Kuva 6 Kestävä liikenne ja yhdyskuntahuolto. N210 kaava-alue korostettu punaisella. © Vihdin kunta.

### Osayleiskaava

Suunnittelualueella ei ole voimassa olevaa osayleiskaavaa.

### Asemakaava

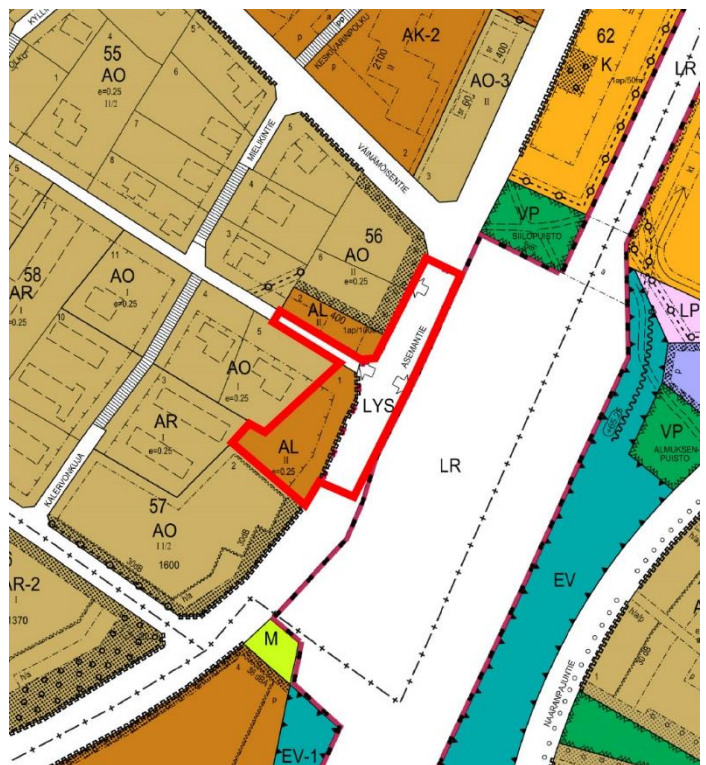
Laadittava asemakaava sijaitsee voimassa olevien kaavojen N30 ja N35 alueella. Kaavoitusohjelmassa on myös mainittu vireille tulevaisuuden koko Asemantien kattava asemakaavamuutos.

### Muita kaavatöitä koskevia selvityksiä ja suunnitelmia

- Vihdin kävelyn ja pyöräilyn edistämishjelma

### Tehtävät selvitykset ja suunnitelmat

Kaavatyön kuluessa tullaan tarvittaessa tekemään, tarkentamaan sekä päivittämään suunnittelualueetta koskevia selvityksiä tarpeen mukaan.



Kuva 7 Kaava-rajaus ajantasa-asemakaavalla. © Vihdin kunta.



# VAIKUTUSTEN ARVIOINTI

*Kaavan laatimisen yhteydessä arvioidaan maankäyttö- ja rakennuslain edellyttämällä tavalla suunnitelman toteuttamisen ekologisia, kulttuurisia, sosiaalisia ja taloudellisia vaikutuksia. Lisäksi arvioidaan kaavan suhde valtakunnallisiin alueidenkäyttötavoitteisiin sekä yleispiirteisten kaavojen ohjausvaikutukset, jotka koskevat aluetta. Asemakaavan vaikutuksia arvioidaan suhteessa asetettaviin tavoitteisiin.*

## Vaikutukset ja vaikutusten arvioinnin menetelmät

### MRL 9 § Vaikutusten selvittäminen kaavaa laadittaessa

*Kaavan tulee perustua riittäviin tutkimuksiin ja selvityksiin. Kaavaa laadittaessa on tarpeellisessa määrin selvittävä suunnitelman ja tarkasteltavien vaihtoehtojen toteuttamisen ympäristövaikutukset, mukaan lukien yhdyskuntataloudelliset, sosiaaliset, kulttuuriset ja muut vaikutukset. Selvitykset on tehtävä koko siltä alueelta, jolla kaavalla voidaan arvioida olevan olennaisia vaikutuksia.*

### MRA 1 § Vaikutusten selvittäminen kaavaa laadittaessa

*Maankäyttö- ja rakennuslain 9 §:ssä tarkoitettuja kaavan vaikutuksia selvittäessä otetaan huomioon kaavan tehtävä ja tarkoitus, aikaisemmin tehdyt selvitykset sekä muut selvitysten tarpeellisuuden vaikuttavat seikat. Selvitysten on annettava riittävät tiedot, jotta voidaan arvioida suunnitelman toteuttamisen merkittävät välittömät ja välilliset vaikutukset:*

- 1. ihmisten elinoloihin ja elinympäristöön;*
- 2. maa- ja kallioperään, veteen, ilmaa, ja ilmastoon;*
- 3. kasvi- ja eläinlajeihin, luonnon monimuotoisuuteen ja luonnonvaroihin;*
- 4. alue- ja yhdyskuntarakenteeseen, yhdyskunta- ja energiatalouteen sekä liikenteeseen;*
- 5. kaupunkikuvaan, maisemaan, kulttuuriperintöön ja rakennettuun ympäristöön.*

Vaikutusten arvioinnin tehtävänä on tukea kaavan valmistelua ja hyväksyttävien kaavaratkaisujen valintaa sekä auttaa arvioimaan, miten kaavan tavoitteet ja sisältövaatimukset toteutuvat. Kaavan vaikutusten arviointi perustuu alueelta laadittaviin perusselvityksiin, käytössä oleviin muihin perustietoihin, selvityksiin, suunnitelmiin, maastokäynteihin, osallisilta saataviin lähtötietoihin, lausuntoihin ja mielipiteisiin sekä laadittavien suunnitelmien ympäristöä muuttavien ominaisuuksien analysointiin. Vaikutusten arvioinnissa verrataan kaavaehdotuksen mukaista tilannetta nykytilanteeseen ja asetettuihin tavoitteisiin.

Eri tekijöiden vaikutukset arvioidaan ja optimoidaan suunnittelussa siten, että loppuympäristö on toimiva, viihtyisä ja turvallinen.

## Vaikutusalue

Asemakaavan vaikutuksia arvioidaan osin paikallisella tasolla ja osin laajempaa aluetta koskevana. Kaavan vaikutusalueen laajuus vaihtelee eri osatekijöiden osalta. Vaikutukset luonnonympäristöön ovat paikallisia, rajoittuen suunnittelualueeseen ja sen välittömään lähiympäristöön.

# OSALLISTUMINEN

*Osallistuminen painottuu kaavaprosessin alkuvaiheisiin, jolloin osallisilla on parhaimmat mahdollisuudet vaikuttaa kaavan sisältöön. Osallisilla on koko kaavatyön ajan mahdollisuus antaa asemakaavatyöhön liittyvää palautetta kunnan verkkosivuilla tai sähköpostitse kaavoituksesta vastaaville kunnan edustajille. Kaavan laatijaan voi ottaa myös yhteyttä puhelimitse, kirjeitse tai käymällä kunnanvirastolla (tapaamisaika varattava etukäteen) koko kaavaprosessin ajan. Kaavatyön aikana ollaan yhteydessä ja tarvittaessa pidetään neuvotteluita eri viranomaistahojen kanssa.*

## Suunnittelun käynnistyminen

Asemakaavatyö käynnistyy työn ohjelmoinnilla sekä osallistumis- ja arviointisuunnitelman (OAS) laadinnalla. Elinvoimalautakunnan ja kunnanhallituksen käsiteltä osallistumis- ja arviointisuunnitelman ja hyväksyttyä siihen kirjatut kaavatyön tavoitteet, ilmoitetaan kaavatyön vireilletulosta ja OAS:in nähtävilläolosta (MRL 63 §). Kaavatyöstä on mainittu Vihdin kunnan kaavoitusohjelmassa 2024-2025.

Osalliset voivat antaa palautetta osallistumis- ja arviointisuunnitelmasta koko kaavaprosessin ajan ja suunnitelmaa voidaan täydentää saadun palautteen pohjalta kaavaprosessin kuluessa. Suunnitelmaa koskevissa puutteellisuuksissa pyydetään kääntymään kunnan edustajien puoleen. Kaavatyön käynnistymisestä lähetetään tieto viranomaistahoille kirjeitse tai sähköpostitse.

Osallisten kannalta keskeinen suunnitteluvaihe on kaavan valmistelu, jolloin tehdään muun muassa tarvittavia lisäselvityksiä kaava-aluetta koskien sekä täsmennetään kaavatyön tavoitteita ja suunnitteluperiaatteita.

## Valmisteluvaihe

Valmisteluvaiheessa laaditaan kaava-aluetta koskien yksi kaavaluonnos. Elinvoimalautakunnan hyväksyttyä kaavan valmisteluaineiston, asetetaan se julkisesti nähtäville 30 päivän ajaksi. Nähtävilläoloaikana osallisilla on mahdollisuus esittää mielipiteitä kaavaluonnoksesta ja muusta valmisteluaineistosta (MRL 62 § ja MRA 27 §). Viranomaistahoilta ja tarvittavilta muilta tahoilta (esim. yhdistyksiltä) pyydetään valmisteluaineistosta lausunnot.

Valmisteluaineiston nähtävillä ollessa järjestetään tarvittaessa ns. valmisteluvaiheen kuuleminen. Tässä kaikille avoimessa esittelytilaisuudessa käydään läpi kaavaluonnosta ja muuta valmisteluaineistoa, ja osallisilla on mahdollisuus esittää niitä koskevia kysymyksiä ja kannanottoja.

### **Asemakaavaehdotus**

Kaavan valmisteluaineistosta saadun palautteen pohjalta laaditaan asemakaavaehdotus, jonka kunnanhallitus hyväksyy asetettavaksi julkisesti nähtäville 30 päivän ajaksi (MRL 65 § ja MRA 27 §). Nähtävilläoloaikana kaavaehdotuksesta voi jättää kirjallisen muistutuksen. Tarvittavilta viranomaisilta pyydetään kaavaehdotuksesta lausunnot (MRA 28 §). Muistutuksiin ja lausuntoihin annetaan kunnan perusteltu vastine.

Kaavaehdotukseen tehdään muistutusten ja lausuntojen perusteella mahdollisesti muutoksia ennen sen lopullista käsittelyä. Mikäli tehtävät muutokset ovat merkittäviä, kaavaehdotus asetetaan uudelleen nähtäville. Jos muutoksia ei tarvita tai ne eivät ole merkittäviä, korjattu asemakaavaehdotus viedään elinvoimautakunnan kautta kunnanhallitukseen, joka esittää sen kunnanvaltuuston hyväksyttäväksi.

### **Kaavan hyväksyminen**

Kaavan hyväksymisestä ilmoitetaan kuulutuksella kunnan ilmoituslehdissä ja verkkosivuilla. Lisäksi hyväksymispäätöksestä lähetetään tieto MRL:n mukaisesti niille kunnan jäsenille ja muistutuksen tekijöille, jotka ovat kaavaehdotuksen nähtävillä ollessa sitä pyytäneet ja samalla ilmoittaneet osoitteensa (MRL 67 §). Kunnanvaltuuston hyväksymispäätöksestä voi valittaa kirjallisesti Helsingin hallinto-oikeuteen ja edelleen korkeimpaan hallinto-oikeuteen.

### **Osalliset**

Osallisia ovat kaava-alueen maanomistajat ja kaikki ne, joiden asumiseen, työntekoon ja muihin oloihin kaava saattaa huomattavasti vaikuttaa. Osallisia ovat myös ne viranomaiset ja yhteisöt, joiden toimialaa suunnittelussa käsitellään (MRL 62 §).

Asemakaavamuutoksen keskeisiä osallisia ovat ainakin:

- kaava-alueen ja siihen rajoittuvan alueen kiinteistönomistajat
- kunnan hallintokunnat ja asiantuntijatahot, erityisesti infra- ja tukipalvelut
- muut viranomaiset ja yhteistyötahot, erityisesti ELY-keskus



# TIEDOTTAMINEN

*Lähtökohtana tiedottamisessa on, että niillä, joita kaavatyö koskee, on mahdollista seurata suunnittelua ja osallistua siihen.*

Kaavan suunnittelun etenemisen ja osallistumisen kannalta tärkeistä vaiheista ilmoitetaan paikallislehdissä, kunnan internetsivuilla ja ilmoitustaululla.

Kaavatyön suunnittelun käynnistymisestä ja kaavaehdotuksen nähtäville asettamisesta sekä kaavan hyväksymisestä ja voimaantulosta ilmoitetaan kuulutuksella kunnan ilmoituslehdissä (Vihdin Uutiset ja Länsi-Uusimaa), internet-sivuilla ([www.vihti.fi](http://www.vihti.fi)) ja ilmoitustaululla. Kuulutuksissa kerrotaan myös mahdollisesti järjestettävistä yleisötilaisuuksista.

Osallistumis- ja arviointisuunnitelma, valmisteluaineisto ja asemakaavaehdotus asetetaan nähtäville Vihdin kunnanviraston ilmoitustaululle sekä kunnan internet-sivuille. Asemakaavaehdotuksesta kirjallisen muistutuksen tehneille ja yhteystietonsa jättäneille toimitetaan kunnan perusteltu kannanotto (ns. vastine) muistutukseen.

Kaavan hyväksymistä koskevasta päätöksestä lähetetään tieto niille kunnan jäsenille ja muistutuksen tehneille, jotka ovat sitä kaavan nähtävillä ollessa kirjallisesti pyytäneet ja ovat jättäneet yhteystietonsa. Kaavatyön etenemisestä tiedotetaan laajimmin kunnan verkkosivuilla, jossa julkaistaan kaavaa koskevaa aineistoa. Kaavoitusta koskevia tietoja löytyy osoitteesta [www.vihti.fi/asuminen-ja-ymparisto/kaavoitus/](http://www.vihti.fi/asuminen-ja-ymparisto/kaavoitus/)

## AIKATAULU

*Kaavoitusaloitteesta on mainittu kaavoituskatsauksessa 2023, asemakaavatyön mahdollisesta vireilletulosta kaavoitusohjelmassa vuodelle 2024-2025.*

Kaavatyön tavoitteellisen aikataulun tärkeimmät osallistumis- ja vuorovaikutusajankohdat ovat:

### **Osallistumis- ja arviointisuunnitelman nähtävilläolo**

syyskuu 2024

### **Valmisteluaineiston nähtävilläolo**

syksyllä 2024

### **Ehdotuksen nähtävilläolo**

talvella 2024 - 2025

### **Asemakaavan hyväksymiskäsittely**

kevällä 2025

# LISÄTIETOJA

## **Kuulutukset**

Kunnan viralliset ilmoituslehdet, kunnan ilmoitus-taulu sekä internet -sivut

## **Verkkosivut**

[www.vihti.fi/palvelut/kaavoitus/asemakaavat](http://www.vihti.fi/palvelut/kaavoitus/asemakaavat)

[www.vihti.fi/palvelut/kadut\\_tiet\\_puistot\\_ja\\_torit](http://www.vihti.fi/palvelut/kadut_tiet_puistot_ja_torit)

## **Tiedustelut**

Vimme Veikkolainen, *kaavasuunnittelija*

s-posti vimme.veikkolainen@vihti.fi

puh. 044 767 4785

## **Kaavaotteet**

Eila Siikanen, *kaavoitusassistentti*

s-posti eila.siikanen@vihti.fi

puh. 044 467 5582

## **Käyntiosoite**

Asemantie 30, 03100 Nummela

## **Kaavoitustoimen postiosoite**

Elinvoimakeskus/kaavoitus

PL 13, 03101 Nummela



Raportissa esitetyt lainaukset maankäyttö- ja rakennuslaista (MRL) eivät ole kaikilta osin suoria lainauksia. Lakipykäläien tekstiä on osittain lyhennetty, kuitenkin niin, ettei lakipykäläien merkitys ole muuttunut. Alkuperäiset MRL:n säännökset löytyvät muun muassa osoitteesta [www.finlex.fi](http://www.finlex.fi)

Osallistumis- ja arviointisuunnitelma on saatavilla Vihdin kunnan kaavoitustoimesta, Asemantie 30, Nummela. Suunnitelmaraportti julkaistaan myös kunnan internet-sivuilla <http://www.vihti.fi/palvelut/kaavoitus/asemakaavoitus>

Raportin valokuvat © Vihdin kunnan kaavoitustoimi



V/HTI