



VIHTI

Nummelan lentokenttä

Rakennetun kulttuuriympäristön selvitys

Tilaja:
Vihdin kunta ja Projoplan Oy

Kristian Tuomainen
Heilu Oy
HEILU.FI

Kuva- ja karttalähteet ja käytetyt lyhenteet:

KA	Kansallisarkisto
KA, HML	Nummelan lentokentän suunnitelmat. Kansallisarkiston Hämeenlinnan toimipiste.
KK	Kansalliskirjasto Doria
KTJ	Kiinteistötietopalvelu
MML	Maanmittauslaitos, avoimet aineistot, http://vanhatpainetutkartat.maanmittauslaitos.fi
VIH	Vihdin kunnan rakennusvalvonnan arkisto

Rakennusten nykykuvat ja teemakartat: Kristian Tuomainen, Heilu Oy. Pohjakartat MML 2023

Kannen kuva: Air Hotel Nummelan edustalla sijaitseva ilmailumuistomerkki Total Energy. Kuvannut Kristian Tuomainen 2.2.2023.



Kuva 1. Ilmailuseura Cumulus rf/ry:n valaistu logo kerhorakennuksen seinällä.

Sisällysluettelo

Sisällysluettelo.....	3
1. Johdanto	4
1.1 Tehtävän kuvaus, selvityksen sisältö ja menetelmät.....	4
1.2 Kuvaus alueesta ja sijainnista	5
1.3 Arvotusperusteet ja kulttuuriympäristö kaavoituksessa.....	7
2. Lentokenttä osana Nummelan kehitystä.....	8
2.1 Jääkauden maisemasta taajamaksi.....	8
2.2 Kylien rajamaasta lentokeskukseksi	10
2.3 Alue vanhoilla kartoilla	13
3. Rakennettu ympäristö.....	17
3.1 Selvitysalueen rakennukset.....	17
3.2 Inventoidut rakennukset.....	23
3.2.1 Sotien aikainen rakennuskanta.....	23
3.2.2 Air Hotel Nummela.....	27
4. Yhteenveto.....	31
4.1 Rakennussuojelulliset arvot ja suositukset	32
Lähteet.....	33

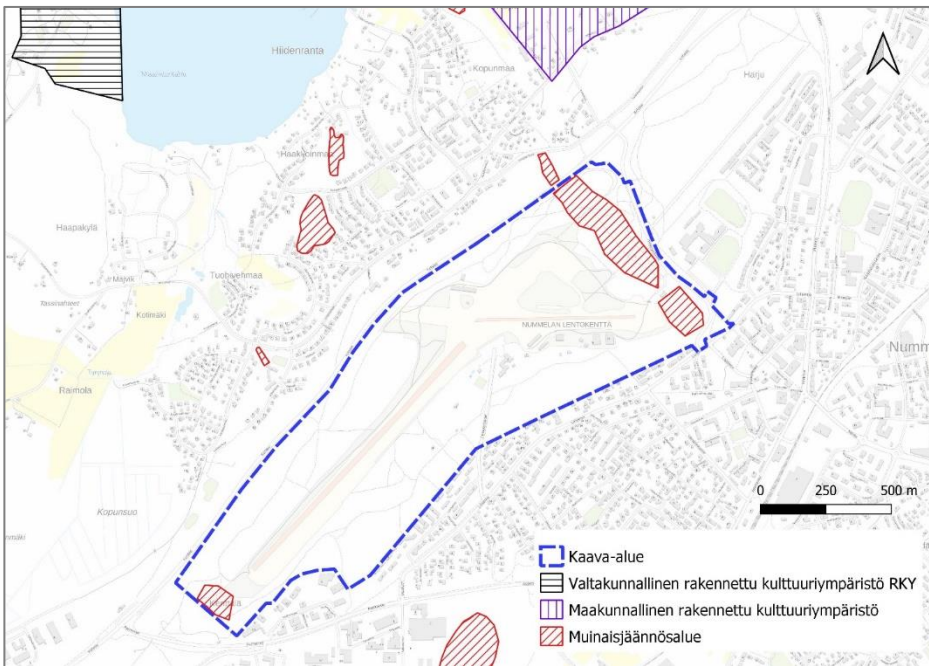
1. Johdanto

1.1 Tehtävän kuvaus, selvityksen sisältö ja menetelmät

Selvitys esittelee Vihdin kunnassa, Nummelan taajamassa Uudellamaalla sijaitsevan Nummelan lentokentän rakennetun kulttuuriympäristön. Selvityksen ovat tilanneet Projoplan Oy ja Vihdin kunta Nummelan lentokentän asemakaavan muutosta varten. Alue on voimassa olevassa asemakaavassa (rakennuskaava vuodelta 1971) merkitty pääosin lentokenttäalueeksi, jota ympäröi puistoalue. Asemakaavan muutoksen tarkoituksena on päivittää vanhentuneita kaavamerkintöjä ja -määräyksiä, selvittää ja turvata alueen luontoarvot sekä tutkia suunnittelualan monipuolisen käyttäjäkunnan tavoitteiden yhteensovittamista. Tavoitteena on mahdollistaa lentokenttätoimintoja ja virkistystä palveleva ympäristö, jossa on huomioitu alueen ympäristöarvot.

Selvitysalueelta ei tunneta aiemmin osoitettuja rakennushistoriallisia arvoja. Selvityksen tavoitteena on ollut tuottaa tietoa kaavoituksen tarpeisiin ja muodostaa ajantasainen kokonaiskuva selvitysalueen rakennuskulttuurista ja historiallisista ominaispiirteistä. Selvitys kuvaa rakennettuun ympäristöön vaikuttaneita ilmiöitä ja niitä edustavia rakennuksia ympäristöineen. Selvityksen aineistoina olivat kirjallisuus, historialliset kartat ja Vihdin kunnan rakennusvalvonnan arkistoaineistot. Rakennukset inventoitiin ulkoa, sisätiloja huomioitiin selvityksessä Air Hotel Nummelan osalta. Kulttuuriympäristön selvittämistä asemakaavoituksen yhteydessä edellyttää maankäyttö- ja rakennuslaki.

Selvityksen on tuottanut Heilu Oy:n rakennustutkija, FM Kristian Tuomainen. Maastotyöt ja raportti on toteutettu tammi-helmikuussa 2023. Työ on tehty arkistolähteitä ja kirjallisuutta tutkien, rakennukset on inventoitu paikan päällä. Työmenetelmä perustuu rakennetun kulttuuriympäristön selvitysohjeisiin, yhteispohjoismaiseen kulttuuriympäristöjen selvittämisen DIVE-menetelmään, Museoviraston Talon tarinat -oppaaseen sekä Suomen ympäristökeskuksen oppaaseen Kulttuuriympäristö vaikutusten arvioinnissa 2013. Kaikki kaavoitettavan alueen rakennukset on huomioitu selvitystyössä. Tarkempi inventointi on keskitetty alueella säilyneisiin sodan aikaisiin rakennuksiin sekä Air Hotel Nummelaan, jolla voidaan katsoa olevan kulttuurihistoriallista merkitystä osana Nummelan lentokentän toimintaa.



Kartta 1. Kaavoitettavan alueen sijainti suhteessa lähialueen tunnettuihin kulttuuriympäristön kohdealueisiin. Lentokentän koillispuolella on I maailmansodan aikaisia puolustusvarustuksia. Lentokenttäalueen pohjoispuolella Hiidenveden rannalla sijaitsevat valtakunnallisesti merkittävä rakennettu kulttuuriympäristö Vuorelan koulukoti ja maakunnallisesti merkittävä Kopun kartanon ja Luontolan ja Päivölän virkistyskotien alue. Kartta KT/Heilu Oy, sisältää Museoviraston suunnitteluaineistoa.

1.2 Kuvaus alueesta ja sijainnista

Selvitysalue noudattaa kaavoitettavan alueen rajausta. Alue sijaitsee Nummelan taajamassa, Nummelan harjulla, Nummelan keskustan länsipuolella. Selvitysalue rajautuu koillisessa Hiidenvedentiehen, kaakossa Vanhan Nummelan asuinalueeseen ja puistoalueeseen, lounaassa asemakaavoittamattomaan alueeseen ja luoteessa Kehätiehen. Alueen laajuus on noin 126 ha. Aluerajauksen pituus on yli kaksi kilometriä, kattaen koko koillis-lounais-suuntaisen lentokenttäalueen sekä sitä ympäröivät harjumännikköä kasvavat alueet. Metsäisillä alueilla on runsaasti ulkoilureittejä, ja erityisesti talvella alue on aktiivisessa käytössä hiihtäjien ja retkiluistelijoiden toimesta.

Selvitysalue kuuluu Etelä-Suomen halki kulkevaan Salpausselkien maisemakokonaisuuteen, jossa lentokenttäalue sijoittuu ensimmäisen Salpausselän reunatasanteelle, jonka maanpinta on hyvin tasaista. Selvitysalue kattaa myös harjun reuna-alueita, ja korkeuserot alueella vaihtelevat noin +80 ja +119 metrin välillä merenpinnan yläpuolella. Nummelanharju nousee ympäröivää taajamarakennetta korkeammalle ja muodostaa kaukomaisemassa selkeästi ympäristöstään erottuvan kokonaisuuden. Alue ei ole valtakunnallisesti tai maakunnallisesti arvokasta maisema aluetta. Selvitysalueella sijaitsee museoviraston kiinteiksi muinaisjäännöksiksi luokittelemia puolustusvarustuksia, taisteluhautoja ja suojahuoneita. Lentokenttäalue on asfaltoitujen kiitoteiden ulkopuolella pääosin matalaa kanervikkoa. Selvitysalueen rakennuskanta sijoittuu alueen itä- ja pohjoisosaan. Alueen vanhimmat rakennukset ovat peräisin sotien ajalta. Alueelle sijoittuu erilaisia lento- ja virkistystoimintaa palvelevia halli-, varasto- ja vapaa-ajan rakennuksia. Osa rakennuksista on huonokuntoisia ja purkukuntoisia. Alueelle on toteutettu viime vuosina myös uudisrakennuksia, kuten kiitotiealueen reunaan sijoittuvat lentokonehallit.



Kuva 7. Air Hotellin rakennus kuvattuna parkkialueelta, lentokentän ja hotellin välistä.



Kuva 6. Lentokentän ympärillä kasvavissa männiköissä kulkee ulkoilureittien lisäksi pieniä polkuja.



Kuva 5. Kuva lentokenttäalueen itäosasta länteen päin. Kuvan reunassa näkyy 2000-luvulla rakennettujen uusien lentokonehallien rivi.



Kuva 4. Kuva kiitotiealueen koillispuolelta lounaaseen. Oikeassa laidassa näkyy vanha lennonjohtorakennus.



Kuva 3. Kuva pitkän kiitotien lounaispuolelta koilliseen.



Kuva 2. Lentokentän koillispuolella on I maailmansodan aikaisia puolustusvarustuksia.

1.3 Arvotusperusteet ja kulttuuriympäristö kaavoituksessa

Työ seuraa Museoviraston arvotusperusteita ja rakennetun kulttuuriympäristön merkittävyyden arvioimisen mallia:

Rakennetun kulttuuriympäristön merkittävyyttä arvioidaan vakiintuneen mallin avulla, jossa tarkastellaan alueita, kohteita ja rakennuksia seuraavien arvojen kautta:

- rakennushistoriallinen:** Kohdetta leimaavat sen rakentamisajankohdalle ominaiset piirteet, jollekin muutosajankohdalle ominaiset piirteet tai jatkuvuudet. Kohde ilmentää esimerkiksi rakennusaikaansa, materiaali- tai rakennusteknisiä piirteitä.
- historiallinen:** Kohteeseen liittyy esimerkiksi merkittäviä henkilöhistorian, sosiaalishistorian, elinkeinohistorian, sotahistorian, liikennehistorian tai teollisuushistorian ilmiöitä.
- maisemallinen:** Kohteella on merkitystä ympäröivässä maisemassa tai kaupunkikuvassa tai kohteella on merkitystä ympäröivän maiseman muodostumiselle esimerkiksi elinkeinotoiminnan kautta.

Inventoitavien alueiden ja rakennuksien arvottamisessa käytetään seuraavia kriteereitä, jotka perustuvat lakiin rakennusperinnön suojelemisesta (498/2010):

harvinaisuus tai ainutlaatuisuus: Kohteen harvinaisuus voi liittyä esimerkiksi rakennustapaan tai arkkitehtuuriin.

historiallinen tyyppillisuus alueelle: Kohde edustaa esimerkiksi alueen tyyppillisiä piirteitä tietyllä ajanjaksolla.

edustavuus: Kohde ilmentää alueen tai ajanjakson tyyppillisiä piirteitä, jotka ovat säilyneet hyvin.

alkuperäisyys: Kohde on alkuperäisessä käyttötarkoituksessa tai siinä on säilynyt alkuperäinen arkkitehtuuri ja/tai rakennustapa. Kohteen alkuperäisyys voi liittyä esimerkiksi käytön jatkuvuuteen.

historiallinen todistusvoimaisuus eli kohteen merkitys historiallisen tapahtuman tai ilmiön todisteena tai siitä kertovana ja tietoa lisäävänä esimerkkinä. Historiallinen merkitys voi liittyä esimerkiksi teollisuushistoriaan, tekniikan historiaan, kulttuurihistoriaan, henkilöhistoriaan tai yhteiskunnallisiin ilmiöihin.

historiallinen kerroksellisuus: Kohteessa on näkyvissä olevat eri aikakausien rakenteet, materiaalit ja tyylipiirteet, jotka ilmentävät rakentamisen, hoidon ja käytön historiaa ja jatkuvuutta.

2. Lentokenttä osana Nummelan kehitystä

2.1 Jääkauden maisemasta taajamaksi

Jääkauden aikana mannerjäätikkö pysähtyi noin 11 000 vuotta sitten sulamisvaiheessa 200–250 vuodeksi paikalleen siten, että sen reuna kulki Vihdin nykyisen alueen halki lounaasta koilliseen. Jäätikön reunan eteen syntyi sulamisjokien kerrostama reunamuodostuma, I Salpausselkä, jonka osa Nummelanharju on. Varhaisten eränkävijöiden kulkureitit seurailivat ensimmäistä Salpausselkää ja vesistöjä: Hiidenvesi oli vuoteen 4500 eaa samassa tasossa merenpinnankanssa ja muodosti merkittävän kulkuyhteyden Hämeeseen. Esihistoriallinen asutus on Vihdin seudulla seurannut Itämeren vaiheiden muinaisrantoja. (Forsius-Nummela 1994, s. 17, 19.)

Ensimmäiset kirjalliset maininnat Vihdistä ovat 1400-luvun alkupuoliskolta. Vuonna 1433 Vihti mainitaan Lohjan kappeliseurakuntana. Itsenäisenä seurakuntana Vihti mainitaan ensimmäisen kerran 1507. Itsenäistyminen ajoittuu vuosien 1488 ja 1507 välille. Muutamat Vihdin kylistä mainitaan kirjallisissa lähteissä jo 1400-luvulla, mutta suurin osa kylistä mainitaan ensimmäisen kerran ns. maakirjoissa, joita alettiin pitää Kustaa Vaasan toimesta 1530-luvulta alkaen. Lähes kaikki Vihdin nykyiset maarekisterikylät esiintyvät tuolloin veroluettelossa. Keskiajalla Vihtiin syntynyt asutus sijoittui vesistöjen läheisyyteen viljelyskelpoisten maiden äärelle ja kulkureittien varrelle. Esimerkin keskiajan asutuksen sijoittumisesta tarjoavat Hiidenveden rannat ja Enäjärven ympäristö. Vihdissä oli vallalla sarkajako 1700-luvun lopulle saakka. Isojakoasetus annettiin vuonna 1757. Vihdissä isojako suoritettiin pääasiassa vuosien 1760 ja 1802 välillä. (Forsius-Nummela 1994, s. 21, 25.)

Nummelanharjun ja Enäjärven välistä linjattu Hanko-Hyvinkää-rautatie avattiin liikenteelle vuonna 1873. Yksityisradaksi valmistunut rata siirtyi valtion omistukseen jo 1875. Nummela oli ensimmäinen Vihtiin rakennettu Hangon radan asema. Lisäksi rakennettiin Ojakkalan ja Otalammen asemat ja Selin laituri. Nummelan asemaa käytettiin myös liikuttaessa Hiidenveden rannoilla sijainneille alueille, kuten Vihdin kirkolle. (Iltonen 2009, s. 86, 89.) Vihdin asutuksen laajenemista leimaavat 1960-luvulta lähtien toisaalta taajamien kasvu, toisaalta ns. hajarakentamisen alkaminen. (Forsius-Nummela 1994, s. 30.) Sotien jälkeen erityisesti Nummela kasvoi nopeasti. Siitä tuli 1960-luvulla Vihdin kirkonkylää suurempi taajama ja kunnan merkittävin teollisuuskeskus. Hyvät liikenneyhteydet vetivät taajamaan asukkaita, mutta tämä johtui rautatietä enemmän Helsinkiin johtavasta moottoritieyhteydestä. Nummelan asema jäi koko radan tavoin ilman henkilöliikennettä 1983. Miehitys asemalta poistettiin 1993. (Iltonen 2009, s. 89.)

Harjulla selvitysalueen koillispuolella kulkee lounaasta koilliseen geodeettisen laitoksen perusviiva, Nummelan normaaliperusviiva, joka on geodesian pituusmittauksissa käytetty mittanormaali. Perusviiva on perustettu vuonna 1933 invarlankojen kalibrointia varten. Näitä tarvittiin mittakaavan määrittämiseksi Suomen kartoille. Perusviivan pitkä historia, suotuisat ympäristöolot ja äärimmäinen tarkkuus ovat tehneet siitä kansainvälisesti tunnetun

mittauspaikan. Nykyisin Nummelan normaaliperusviivalla kalibroidaan maailman tarkimpia elektronisia etäisyyssmittareita. (maanmittauslaitos.fi.)



Kartta 2. Ote pitäjänkartasta 1800-luvulta, JYX. Hanko-Hyväskylä-rautatien linjaus ja Nummelan asema näkyvät kuvan oikeassa alakulmassa. Kylien väliset maarajat jakavat Nummelan harjua.



Kuva 9. Ilmakuva vuodelta 1933, MML. Harjualue on pääosin metsää. Ampumarata erottuu selvitysalueen pohjoisosassa koillisesta lounaaseen suuntautuvana avoimena linjana.



Kuva 8. Ilmakuva vuodelta 1955, MML. Kiitoradat ehtivät kasvaa osittain umpeen sotalentojen loputtua. Purjelentotoiminta kentällä aloitettiin 1957.

2.2 Kylien rajamaasta lentokeskukseksi

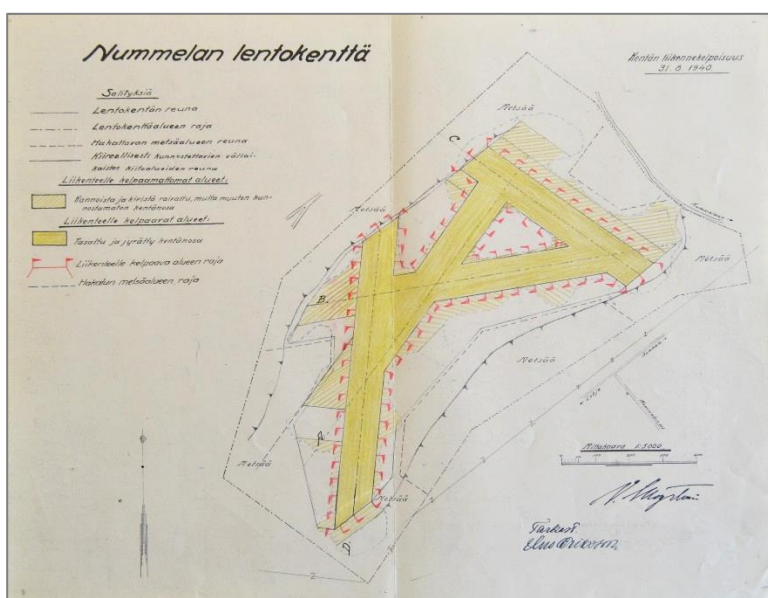
Nummelanharju on historiallisesti kuulunut Haapakylän (Haapkyllän), Härköilän ja Torholan maakirjakylien maihin. Vihdissä maarekisterikylien rajat käytiin monin paikoin 1700-luvulla. Rajat kulkivat usein pitkin syrjäisiä seläniteitä tai vesistöjä. (Forsius-Nummela 1994, s. 22.) Nummelanharjun länsipuolella, Hiidenveden rannalla sijainneen Haapakylän raja kulki lounaasta koilliseen harjua pitkin. Selvitysalueen itäinen kulma kuului Torholan ja Härköilän kylien maihin. Alue pysyi metsäisenä ja rakentamattomana 1900-luvun alkupuolelle asti, vain kaksi vanhaa tielinjausta sivusi aluetta. Vuoden 1924 kartalla näkyy jo harjun yli itä-länsisuuntaisesti kulkeva tie Hiidenveden rannalta Nummelan asemalle. I maailmansodan aikana venäläiset rakensivat Vihtiin linnoituslaitteita osana Pietarin suojaksi suunniteltua laajaa linnoitusketjua. (Forsius-Nummela 1994, s. 29.) Selvitysalueen koillispuolella taisteluhautoja ja suojahuoneita kulkee useita rinnakkain lähes kilometrin mittaisena ja noin 50 metrin levyisellä vyöhykkeellä. (www.kyppi.fi.)

Harjulle selvitysalueen itäkulmaan lohkaistiin tontti ampumaradalle 1925 ja urheilukentälle 1937. (KTJ.) Nummelan lentokentän suunnitelmat on päivätty Tie- ja vesirakennushallituksessa talvisodan aikana 31.1.1940. Suunnitelmat laati Viljo Suvanto. Ampumarata ja urheilukenttä jäivät rakennettavan lentokentän alle. Kentän 3.4.1940 päivätyn tasaussuunnitelman ja kiitoalueiden pituusleikkaukset piirsi Reino Tuomaala ja hyväksyi Viljo Suvanto. (KA, HML.) Kenttää rakennettiin jo talvisodan aikana, mutta se valmistui välirauhan aikana elokuun lopussa 1940. Kentän rakentajina oli työvelvollisia, joita majoitettiin Nummelan kivikoululla. Kenttää pidettiin aluksi Helsinki-Turku-Tukholma-lentolinjan pakkolaskupaikkana. Kiitoratoja oli neljä kattaen sekä perus- että väli-ilmansuunnat. Välirauhan aikana kenttää käytti tukikohtanaan Erillinen Lentolaivue. (Peltonen 2013, s. 2.)

Jatkosodan syttyminen juhannuksena 1941 aikaisti jo ennalta suunniteltua lentolaivue 6:n siirtymistä Turusta Nummelaan. Kiitoradat olivat päällystämättömät, eikä polttoaineille ollut maasuojaisia säilöitä vaan koneet tankattiin käsin pumppaamalla tynnyreistä. Laskeutuneet



Kuva 10. Laivueenkomentaja, majuri Vasamies ja lentueenpäällikkö, kapteeni Härmälä, pitävät käskynjakoa 2. lentueelle. Nummela 2.6.1944. SA-kuva.



Kuva 11. Nummelan lentokentän liikennekelpoiset osat esittävä karttakuva on päivätty 31.8.1940. Liikennekelpoiset kentän osat on rajattu punaisiin lippumerkeihin. KA, HML.

kenttä siirtyi harrasteilmailun käyttöön, kun Puolustusministeriö myönsi Helsingin Ilmailukerho ry:lle luvan käyttää kenttää purjelentotoimintaan sekä kesäleiri- ja koulutustarkoituksiin kesästä 1957 alkaen. Kentän käyttöehdoissa sovittiin kiitoteiden avoimena pitämisestä, eräiden valtion omistamien huonokuntoisten rakennusten purkamisesta ja muutamien rakennusten käyttöoikeuden siirtymisestä seuralle. (VIH.) Helsingin Ilmailukerhon lisäksi Nummelassa toimi kentän harrasteilmailun käytön aloittamisesta saakka muitakin seuroja, ainakin Flygklubben Cumulus rf. Seurat tekivät yhteistyötä kentän kunnostamiseksi, mm. sotien jälkeen umpeenkasvanut 300 metrin kiitorata jouduttiin raivaamaan. Nummelan lentokeskus avattiin toukokuussa 1961 (<https://cumulusry.fi/cumulus-historia/>). Rakennuslupaa yhdistetyn majoitus-, ravintola- ja luentosalirakennuksen rakentamiseksi haettiin 1969, ja rakennusta laajennettiin ja siinä tehtiin muutoksia useamman kerran 1970- ja 1980-lukujen aikana. (VIH.)

koneet työnnettiin pyrstö edelle metsän suojaan. Laivue 6:n tehtävät käsittivät pääasiassa tiedustelu- tehtäviä Suomenlahdella sekä vihollisten laivasaattueiden pommituksia ja sukellusvenetorjuntaa. (Peltonen 2013, s.3, 5, 7.) Syyskuussa 1941 laivueen pääosa siirtyi Malmille ja takaisin Nummelaan helmikuussa 1944. (Laukkanen 2017, s. 127.) Viimeinen sotalento jatkosodassa Nummelan kentältä suoritettiin 8.8.1944. (Peltonen 2013, s. 41.) Kesällä 1943 Nummelan lentokentällä kuvattiin elokuva *Herra ja ylhäisyys*, jonka pääosissa näyttelivät Tauno Palo ja Regina Linnanheimo. Kuvauksia varten kentän pohjoisosaan rakennettiin meksikolaiskaupungin kulissit. (Peltonen 2013, s. 60.)

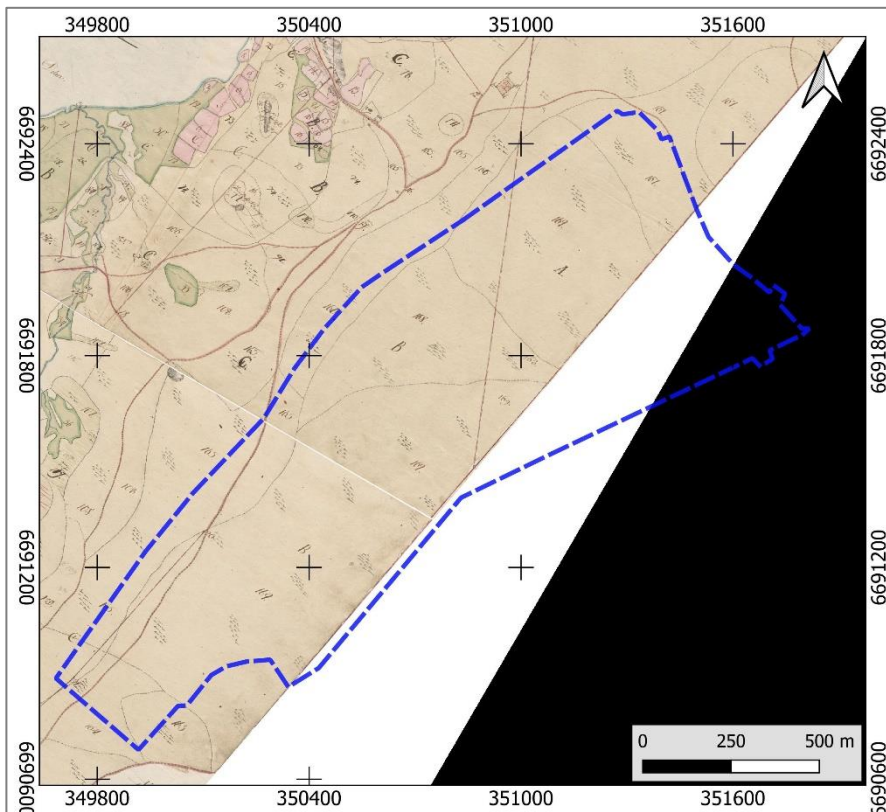
Lentokenttäaluetta laajennettiin sotien jälkeen 1940-luvun lopulla, kun valtio pakkolunastuksesta puolustustarkoituksiin 13.10.1944 annetun lain ja pakkolunastustoimikunnan 6.4.1948 antaman päätöksen perusteella pakkolunasti alueita kentän lounais- ja itäpuolelta. (KTJ.) Nummelan

Nummelan lentokentällä järjestettiin isoja ilmailutapahtumia, joihin kuului muun muassa lennätyksiä, laskuvarjohyppyjä ja oheishjelmaa. Flygklubben Cumulus rf ja Helsingin Ilmailukerho yhdistyivät yhdeksi seuraksi, Cumulus rf/ry, 2020-luvun taitteessa. Purjelentotoimintaa kentällä organisoivat nykyisin Cumulus ry, johon Nummelan Lentokeskus ry yhdistyi vuoden 2020 alussa. Kentän kiitotien asfaltti uusittiin ja leveyttä kasvatettiin kahdeksasta kahteenkymmeneen metriin 2010- ja 2020-lukujen taitteessa. Malmilan lentokentän lakkauttaminen on tuonut Nummelaan lisää ilmailijoita, kuten Malmilta muuttaneen BF-lentokoulun. (<https://www.nummelanlentokeskus.fi/>)

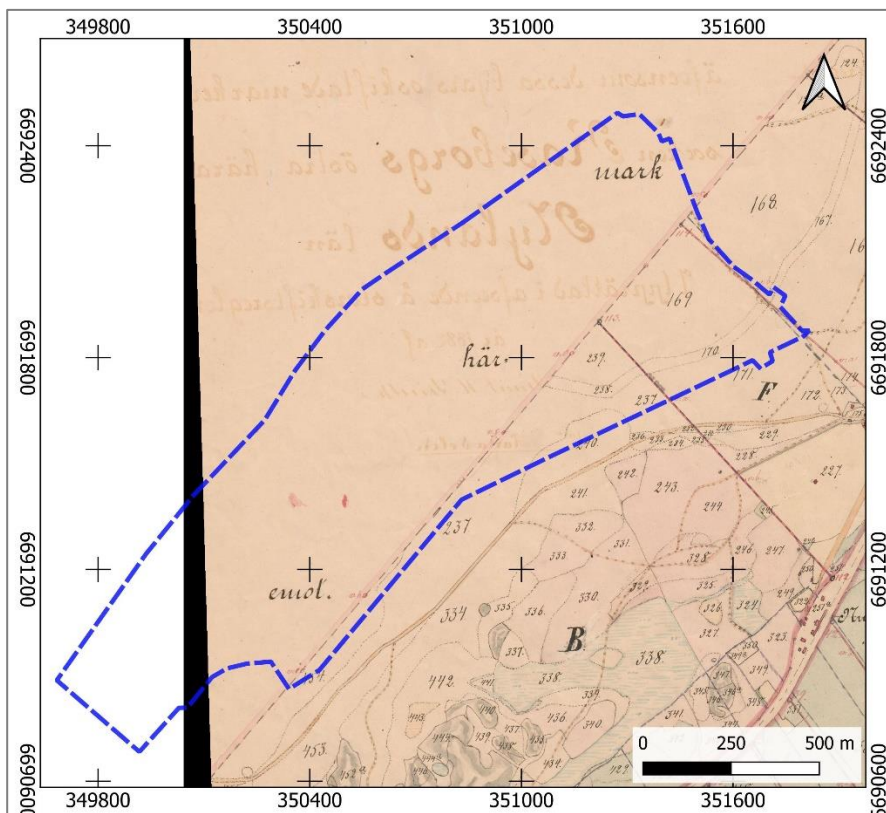


Kuva 12. Harrasteilmailun SM-kilpailut Nummelassa heinäkuussa 1975. Suomen Laskuvarjokerhon hyppykone Pilatus Porter OH-POA. Kuvaaja: Tuula Heikkola. Suomen Ilmailumuseo. Taustalla näkyvä rakennus on lentokonehalli, selvityksen rakennus nro 6.

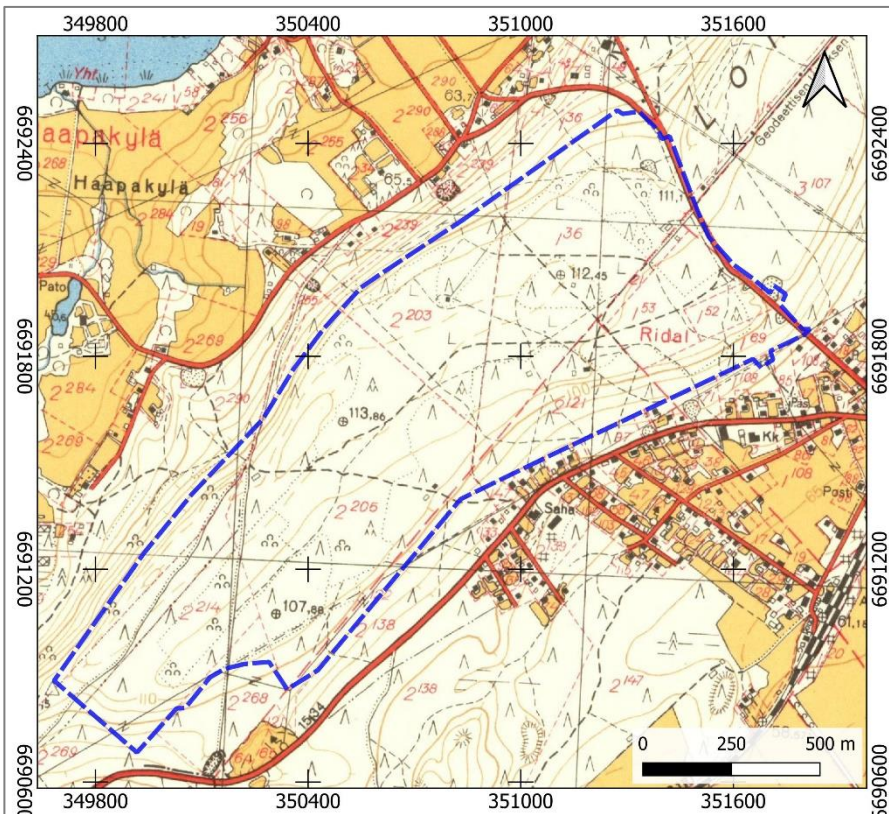
2.3 Alue vanhoilla kartoilla



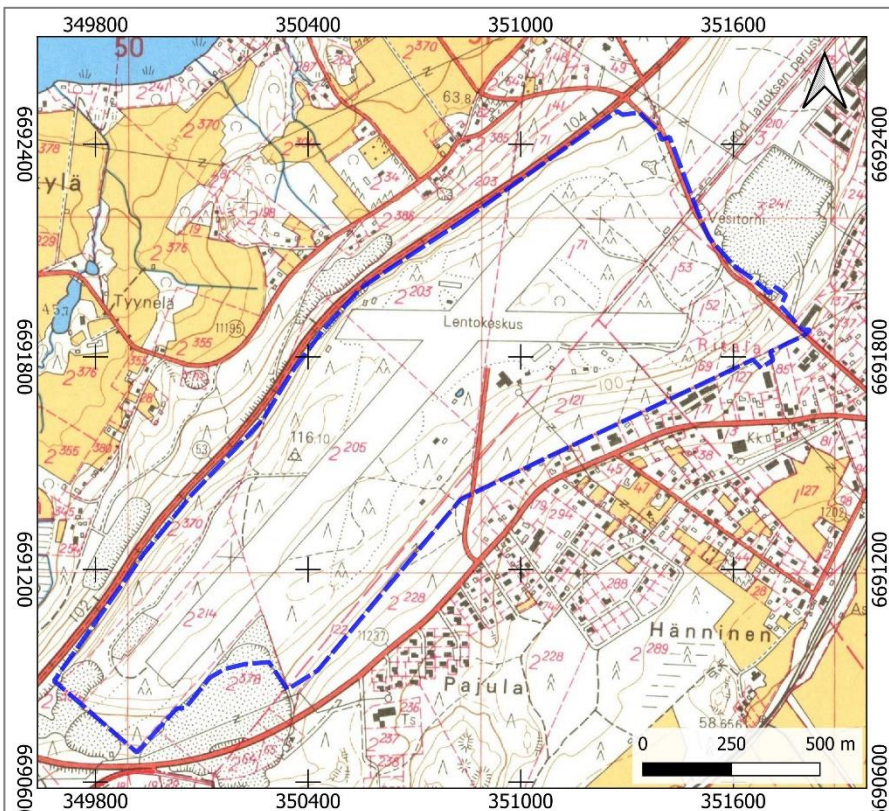
Kartta 3. Isojakokartta vuodelta 1800, KA. Selvitysalue kuului suurimmaksi osaksi Haapakylän maihin. Kyläkeskus sijaitsi alueen luoteispuolella Hiidenveden rannalla. Alueen kautta johtivat tielinjat Haapakylästä lounaseen sekä harjun yli kaakkoon Härköilän ja Torholan kyliin. Selvitysalue rajattu kartalle sinisellä katkoviivalla, KT/Heilu Oy.



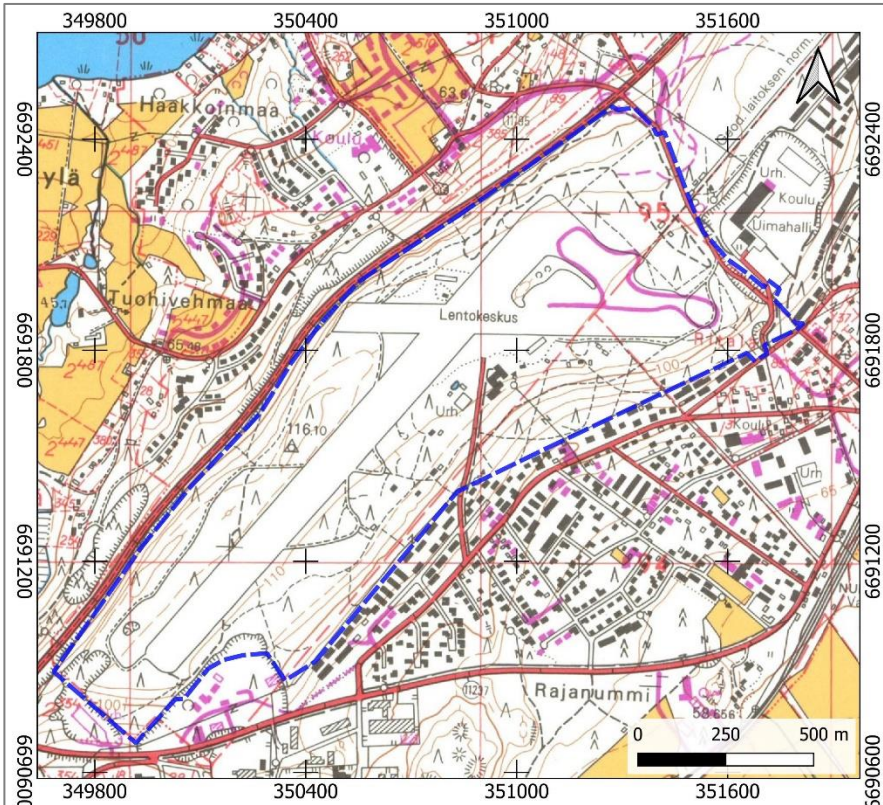
Kartta 4. Isojakokartta 1882–1886, KA. Selvitysalueen itäkulma kuului Torholan ja Härköilän kyliin. Hanko-Hyvinkää-rautatie on valmistunut, ja Nummelan asema-alue näkyy kartan oikeassa alakulmassa.



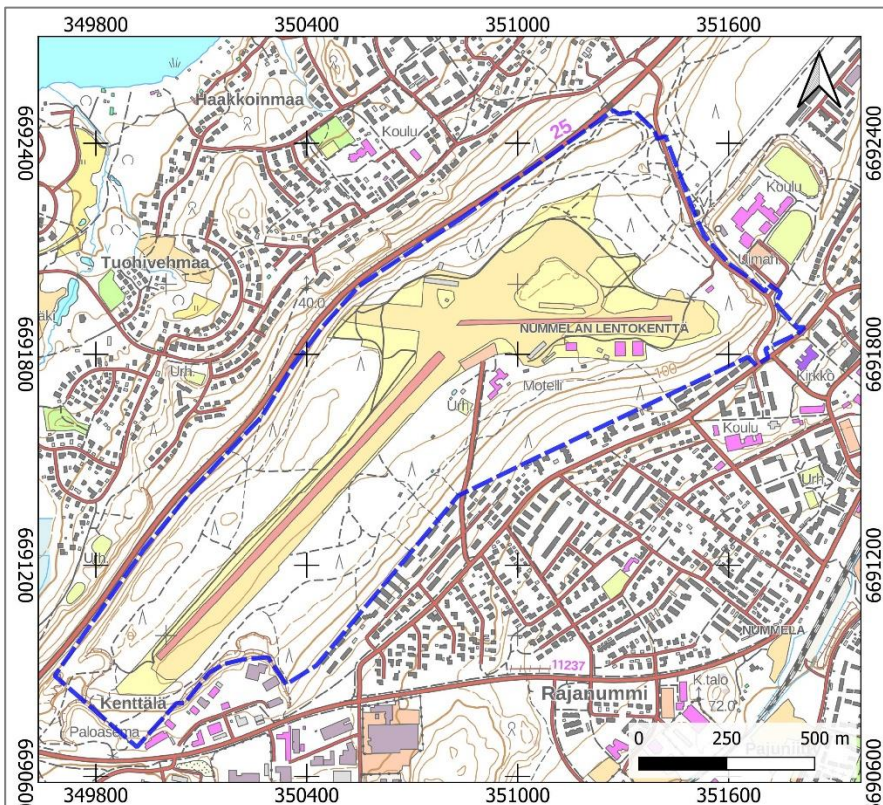
Kartta 8. Peruskarttaote vuodelta 1958, MML. Lentokenttä on rakennettu ja se on siirtynyt harrasteilmailun käyttöön, mutta kenttä ei näy kartalla. Selvitysalueella sijaitsee muutamia rakennuksia. Nummelan aseman seutu on kasvanut entisestään.



Kartta 7. Peruskarttaote vuodelta 1972, MML. Vuonna 1961 avattu lentokeskus pitkin kiitoratoinen näkyy kartalla. Majoitus-, ravintola- ja luentosalirakennus on rakennettu, ja kentälle johtava tieyhteys, Lentokentäntie, on tehty harjun kaakkoisrinteeseen. Rautatien ja harjun välinen alue on rakentunut tiiviiksi taajamaksi. Aluetta luoteessa rajaava Kehätie on valmistunut.

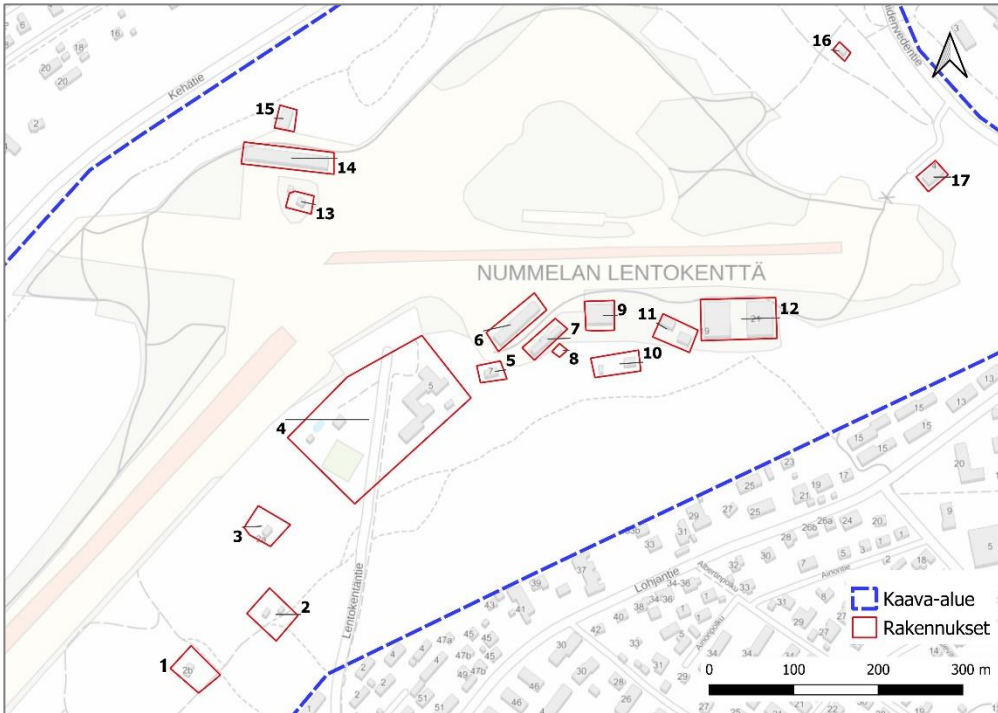


Kartta 10. Peruskarttaote vuodelta 1990, MML. Lentokentän hotellirakennus on laajennettu nykyiseen kokoonsa. Kiitorata-alue on kokenut muutoksia pohjoisosastaan. Harjun kaakkoispuolen taajamarakenne on levinnyt länteen päin, ja myös selvitysalueen luoteispuolella entiset peltoalueet on rakennettu asuinalueiksi.



Kartta 9. Alue nykykartalla, taustakartta MML 2023. Lentokenttälle on tullut lentotoimintaa palvelevia uudisrakennuksia. Taajamarakenne harjun molemmin puoli on tiivistynyt entisestään, loputkin vanhoista peltoalueista on otettu rakennusmaaksi.

3. Rakennettu ympäristö



Kartta 11. Kartalla on kuvattu selvitysalueen rakennusten sijoittuminen. Kartta KT/ Heilu Oy, taustakartta MML 2023.

3.1 Selvitysalueen rakennukset

1. Purjelentäjien majoitus- ja oleskelurakennus
2. Lentopaikan käyttöön liittyviä rakennuksia (kerhorakennus, varasto, sauna, wc)
3. Kerhorakennus saunoineen
4. Air Hotel Nummela
5. Lentopaikan käyttöön liittyvä rakennus
6. Lentokonehalli
7. Varastorakennus
8. Kerhorakennus (tilapäinen)
9. Lentokonehalli
10. Lentokentän asuinrakennus piharakennuksineen
11. Lentokonehallit
12. Lentokonehallit
13. Vanha lennonjohtorakennus
14. Lentokonehalli
15. Talousrakennus (suojakatos)
16. Sodan aikainen kanttiini
17. Tarmonmaja, huoltorakennus



1. Purjelentäjien majoitus- ja oleskelurakennus

Rakennusaika: 1970-luvun loppu
(rakennuslupa 1.7.1977)

Rakennuttaja: Nuorisoilmailijat ry

Suunnittelija: arkkitehti Yrjö Kilpeläinen



2. Lentopaikan käyttöön liittyviä rakennuksia: kerhorakennus, sauna, varasto, käymälä

Rakennusaika: 1970-luku – 1980-luvun alku
(karttatarkasteluun perustuen)

Rakennukset silmämääräisesti arvioiden purkukuntoisia



3. Kerhorakennus, varasto ja tynnyrisauna

Rakennusaika: 1970-luku – 1980-luvun alku
(karttatarkasteluun perustuen)



4. Air Hotel Nummela

Rakennusaika: Vanhin osa 1970-luvun alku,
rakennusluvut laajennuksille myönnetty 1975
ja 1978



5. Lentopaikan käyttöön liittyvä rakennus, sodan aikainen työparakki

Rakennusaika: kesällä 1940



6. Lentokonehalli

Rakennusaika: 1950-luvun loppu – 1960-luku
(karttatarkasteluun perustuen)



7. Varastorakennus

Rakennusaika: Vuosien 1998–2005 aikana
(ilmakuvatarkasteluun perustuen)



8. Väliaikainen kerhorakennus

Rakennusaika: 2020

Rakennuttaja: Mäntsälän ilmailukerho

Määräaikainen rakennuslupa (16.1.2020) on myönnetty viideksi vuodeksi. Rakennus on koottu siirrettävistä tilaelementeistä ilman kiinteistä perustuksia.



9. Lentokonehalli

Rakennusaika: 2010- ja 2020-lukujen taite,
rakennuslupa myönnetty 24.10.2019

Rakennuttaja: Flygklubben Cumulus rf

Suunnittelija: arkkitehti Pertti Pääsky



10. Lentokentän asuinrakennus piharakennuksineen

Rakennusaika: 1930- ja 1940-lukujen taite



11. Lentokonehallit

Rakennusaika: 1960-luku – 1970-luvun alku
(karttatarkastelun perusteella)



12. Lentokonehallit

Rakennusaika: 2020–2021

Rakennuttaja: BF-Lento Oy Suunnittelija:
rakennusinsinööri Markku Asikainen

Ensin rakennettu läntinen halli on
lentokoneiden seisonta-ajan säilytyshalli.
Itäisempi halli on varasto.



13. Vanha lennonjohtorakennus

Rakennusaika: 1930- ja 1940-lukujen taite



14. Lentokonehalli

Rakennusaika: Vanha osa 1960-luku – 1970-luvun alku (karttatarkastelun perusteella), laajennus (kuvassa etualalla) 2000-luku (rakennuslupa 13.5.2004)



15. Varastorakennus

Rakennusaika: 2010-luku (rakennuslupa väliaikaiselle liidinvarastolle 24.5.2012)

Rakennus on tehty paikalla aiemmin sijainneen, pienemmän talusrakennuksen paikalle.



16. Sodan aikainen kanttiinirakennus

Rakennusaika: mahdollisesti jo 1920–1930-luvulla ampumaradan käyttöön, viimeistään 1930- ja 1940-lukujen taitteessa



17. Tarmonmaja, urheilijoiden huoltorakennus

Rakennusaika: 2017

Suunnittelija: Arkkitehtitoimisto Maisa Luhtasela

Majan pohjoispuolelta purettiin rakentamisen yhteydessä vanha huoltorakennus.

3.2 Inventoidut rakennukset

3.2.1 Sotien aikainen rakennuskanta

Rakennus 5: Lentopaikan käyttöön liittyvä rakennus, sodan aikainen työparakki

Rakennus on valmistunut kesällä 1940 ja toimi jatkosodan aikana lentotekniikan eli konehuoltoryhmän työparakkina. Parakissa säilytettiin myös hienomekaanisia työkaluja kuten pommien aikautuslaitteita. Suorakaiteen muotoinen, 6 x 14-metrinen rakennus on harjakattoinen, perustettu nurkkakiville ja siinä on pystyrimavuoraus. Molemmissa päädyissä on kaksi ovea. Päätyovien yläpuoliset lippakatokset on tehty myöhemmin. Rakennuksen ikkunat on muutettu ja pohjoissivun toinen ovi on poistettu. Rakennus on kuitenkin säilyttänyt alkuperäiset piirteensä. Rakennus on lentokeskuksen käytössä. (Peltonen 2013, s. 5, inventointi 3.2.2023.)



Kuva 15. Entinen työparakki kuvattuna luoteiskulmalta.



Kuva 13. Rakennuksen itäpääty.



Kuva 14. Rakennuksen länsipääty ja eteläsivua. Rakennuksen takaa vasemmalla näkyy lentokonehalli (rakennus nro 6).

Rakennus 10: lentokentän asuinrakennus piharakennuksineen

Rakennukset on rakennettu lentokentän valmistumisen aikoihin tie- ja vesirakennushallituksen asettamaksi kenttävärtijan asunnoksi ja ulkorakennuksiksi. Rakennukset jäivät valtion käyttöön, kun kenttä luovutettiin harrasteilmailukäyttöön 1957. (VIH.) Suorakaiteen muotoinen, harjakattoinen asuinrakennus on perustettu nurkkakiville ja siinä on pystyrimavuoraus. Sisäänkäynti on rakennuksen pohjoissivulla ja sen yllä on pitkälle ulkoneva lippakatos. Rakennus on julkisivuiltaan säilynyt alkuperäisenä tai lähes alkuperäisenä. Asuinrakennuksen länsipuolella on kohtuullisessa kunnossa säilynyt puinen piharakennus. Itäpuolen piharakennus on huonossa kunnossa. (Inventointi 3.2.2023.)



Kuva 16. Pihapiiriin johtaa tie lännen suunnalta.



Kuva 17. Asuinrakennuksen länsipuolinen piharakennus.



Kuva 18. Asuinrakennus pohjoissivulta. Ikkunat ja ovet lienevät alkuperäiset.

Rakennus 13: Vanha lennonjohtorakennus

Lennonjohtorakennus on valmistunut samoihin aikoihin lentokentän kanssa. Sodan aikana sitä ei kuitenkaan käytetty varsinaiseen lennonjohtotoimintaan. (Peltonen 2013, s. 5.) Helsingin Ilmailuyhdistys ry sai huonokuntoisen lennonjohtorakennuksen käyttöönsä kunnostamista ja kunnossapitovelvoitetta vastaan 1957. Rakennus on Nummelan lentokeskuksen käytössä. Rakennuksen katto uusittiin 2010-luvun lopulla, jolloin katteeksi vaihdettiin konesaumattu pelti ja katolle lisättiin vesikourut ja turvalaitteet. (VIH.) Noppamainen, harjakattoinen rakennus on perustettu nurkkakivien varaan. Sisäänkäynti sijaitsee pohjoissivulla. Rakennuksen kaakkoiskulmassa sijaitsee ulkoneva, tasakattoinen lennonvalvontahuone. Rakennuksessa on punainen pystyrimavuoraus. Rakennus sijaitsee lentokenttäalueen lounaislaidalla maisemallisesti merkittäväällä paikalla hotellia vastapäätä. (Inventointi 3.2.2023.)



Kuva 19. Lennonjohtorakennus kuvattuna lännestä. Taustalla näkyy kiitorata-alue ja kentän toisella laidalla sijaitsevia lentokonehalleja.



Kuva 20. Rakennus kuvattuna koilliskulmalta.

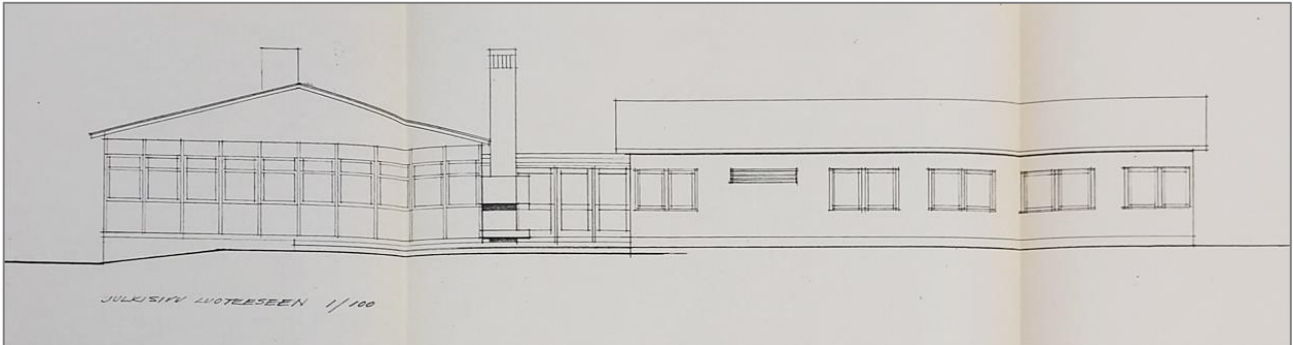
Rakennus 16: Sodan aikainen kanttiini

Rakennus on luultavasti valmistunut jo ennen sotia paikalla aiemmin sijainneen ampumaradan käyttöön (KA, HML), mutta viimeistään se on rakennettu samoihin aikoihin lentokentän kanssa. Jatkosodan aikana rakennus toimi lentotukikohdan kanttiinina. Vuoden 1941 jälkeen rakennusta on jatkettu itäpäädyistä lähes kaksinkertaiseksi ja läntisen päädyn ovi on muutettu parioviksi. (Peltonen 2013, s. 55.) Parakkimainen rakennus on perustettu luonnonkivien varaan. Siinä on aaltopellillä katettu harjakatto ja pystyrimavuoraus. Rakennus sijaitsee lentokentän koillispuolella I maailmansodan aikaisten juoksuautojen vieressä. (Inventointi 3.2.2023.)



Kuva 21. Rakennuksen läntinen pääty (kuvassa vasemmalla) on rakennettu ensin ja itäinen pääty vuoden 1941 jälkeen. Vasemmanpuoleisin ikkuna toimi aikoinaan kanttiin myyntiluukkuna. (Peltonen 2013, s. 55.)

3.2.2 Air Hotel Nummela



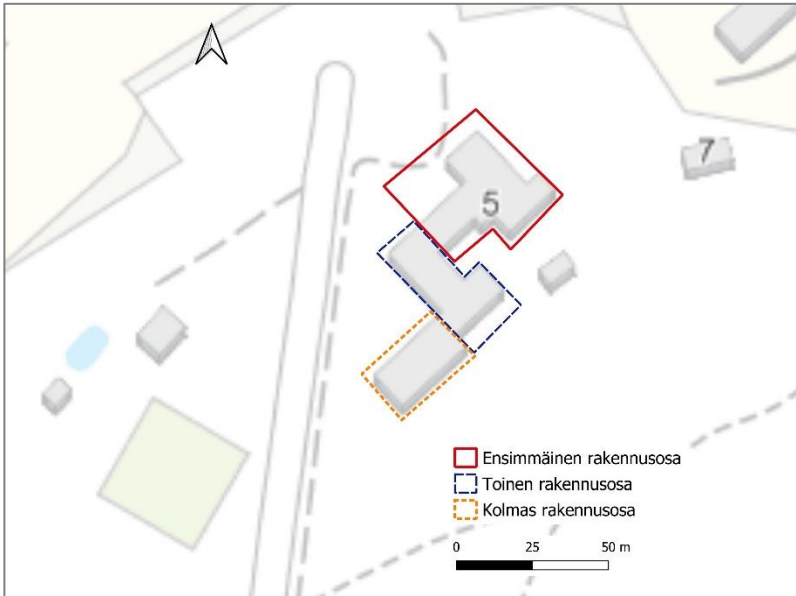
Kuva 22. Ensimmäisen rakennusosan julkisivu luoteeseen. 21.10.1969, arkkitehti Pentti Pantzar. VIH.

1. rakennusosa. Helsingin Ilmailuyhdistys ry:lle myönnettiin 24.10.1969 rakennuslupa yhdistetylle majoitus-, ravintola- ja luentosalirakennukselle. Lupa myönnettiin poikkeuslupana, sillä alue oli tuolloin rakennuskielossa kaavoitustyön ollessa kesken. Yksikerroksisen, T-muotoisen rakennuksen suunnitteli arkkitehti Pentti Pantzar, ja rakennepiirustuksista vastasi diplomi-insinööri Pentti Aalto. Kahta toisiinsa nähden poikittain sijoittuvaa, harjakattoista rakennusosaa yhdisti tasakattoinen sisääntuloaula. Itäiseen osaan sijoitettiin ravintola- ja keittiötilat sekä asunto, läntiseen osaan tulivat majoitushuoneet ja toimisto. Sokkeli on betonia, julkisivut ovat maalattuja, puupaneelipintaisia elementtejä. Rakennukseen tehtiin 4.2.1972 myönnetyllä rakennusluvalla sisätilamuutoksia alun perin asunnoksi rakennettuun osaan. Muutokset suunnitteli arkkitehti Markus Bernoulli. (VIH.)

2. rakennusosa. Ensimmäisen laajennuksen rakennuslupa myönnettiin 5.9.1975. Lisärakennuksen suunnittelusta vastasi Arkkitehtitoimisto M. Laurola Ky. L-muotoinen laajennusosa liittyi alkuperäisen rakennusosan länsipäätyyn. Rinteeseen sijoitetusta uudisosasta tuli osittain kaksikerroksinen. Pohjakerrokseen sijoitettiin kokoushuoneita, saunatilat ja uima-allas, ensimmäiseen kerrokseen tuli majoitushuoneita ja kerhotila. Julkisivut ovat puhtaaksi valettua betonipintaa ja pystylaudoitusta. (VIH.)

3. rakennusosa. Toiselle laajennukselle saatiin rakennuslupa 22.9.1978. Kaksikerroksinen uudisosa sijoitettiin rinteeseen ensimmäisen laajennuksen jatkoksi, ja sinne sijoitettiin lisää majoitushuoneita. Laajennuksen suunnitteli insinööri Päiviö Kinnunen. Julkisivut ovat puhtaaksi valettua betonipintaa ja pystylaudoitusta. (VIH.)

Toisen ja kolmannen rakennusosan liitoskohdassa tehtiin sisätilamuutoksia 19.12.1985 myönnetyllä rakennusluvalla. Rakennuksessa poistettiin väliseiniä ja squash-halli muutettiin kokoustilaksi. Samalla tehtiin muutoksia piha-alueella: nykyinen parkkipaikka-alue asvaltoitiin. Piha-alueen nykyinen ilme on säilynyt 1980-luvun puolivälistä. Muutostyöt suunnitteli Arkkitehtitoimisto Matti Rahkila Ky. (VIH.) Air Hotellin alue erotettiin omaksi kiinteistöksi lentokenttäalueesta vuonna 2007. (KTJ.) Hotellirakennuksen länsipuolella sijaitsevat käytöstä poistuneet tenniskenttä ja uima-allas sekä kaksi saunarakennusta. (Inventointi 3.2.2023.)



Kartta 12. Kartalla on esitetty hotellirakennuksen rakentamistahdit. Hotellin länsipuolella, Lentokentätien toiselle puolella, sijaitsevat kaksi saunarakennusta ja käytöstä poistuneet tenniskenttä ja uima-allas. Kartta KT/Heilu Oy, taustakartta MML 2023.

Air Hotellin rakennus ilmentää Nummelan lentokentän merkitystä vakiintuneena harrasteilmailun kohteena. Rakennus edustaa 1960- ja 1970-lukujen tavanomaista, aikanaan tarkoituksenmukaista majoitus- ja kokoontumistilojen rakentamista. Hotellin kokonaisuus on rakentunut vaiheittain, mutta muodostaa julkisivuiltaan ehyen kokonaisuuden. Julkisivut ovat säilyneet suurimmaksi osaksi rakentamisen aikaisessa asussaan. Arvokkaimpana voidaan pitää ensimmäistä rakennusosaa, jonka paviljonkimainen ravintolaosa ja hotellin pääsisäänkäynti airmotel-kyltteineen luovat rakennukselle tunnistettavan ilmeen. Hotellirakennuksella on maisemallista merkitystä porttirakennuksena lentokentälle saavuttaessa ja osana lentokenttöaluetta maisemakokonaisuutta.



Kuva 23. Air Hotel kuvattuna parkkipaikan suunnalta. Etualalla oleva rakennusosa on ravintolasali.



Kuva 25. Air Hotelin sisäänkäynti. Hotelli on toiminut aiemmin nimellä Airmotel. Vasemmalla ravintola, oikealla majoitussiipi.



Kuva 24. Hotellin pääjulkisivua. Kuvan oikeassa reunassa toinen rakennusosa. Alkuperäisen rakennusosan ja laajennuksen liitoskohta näkyy julkisivussa selkeästi.



Kuva 27. Hotellin sisäntuloaula. Ravintolasali jää kuvasta vasemmalle.



Kuva 26. Ensimmäisen rakennusosan majoitussiiven käytävä. Kuva on otettu länteen päin.



Kuva 30. Hotellirakennus kuvattuna Lentokentäntieltä. Vasemmalla toinen rakennusosa, oikealla kolmannen rakennusosan pääty. Molemmat laajennusosat ovat aumakattoisia, katteena on saumapelti.



Kuva 29. Kolmas rakennusosa kuvattuna lounaasta. Majoitussiiven päädyssä on sisäänvedetty parveke.



Kuva 28. Hotellin alueella sijaitseva suurempi saunarakennus.



Kuva 31. Saunarakennusten välissä sijaitsee käytöstä poistunut uima-allas 1970-luvulta.

4. Yhteenveto

Nummelan lentokenttä sijaitsee Nummelan harjulla, joka on osa jääkauden aikana muodostunutta I Salpausselän harjumuodostumaa. Harju on historiallisesti kuulunut Haapakylän, Härköilän ja Torholan maakirjakylien maihin. Hanko-Hyvinkää-rautatien rakentaminen harjun kaakkoispuolelta 1870-luvulla antoi alkusysäyksen Nummelan taajaman muodostumiselle. Harjun alue säilyi muutamia vanhoja tielinjoja lukuun ottamatta rakentamattomana 1900-luvun alkupuolelle. Harjulta lohkaistiin maa-alue ampumaradalle 1925 ja sen viereen urheilukentälle 1937.

Nummelan lentokentän suunnitelmat laadittiin tie- ja vesirakennushallituksessa talvisodan aikana. Kentän rakentaminen aloitettiin jo talvisodan aikaan, mutta kenttä valmistui välirauhan aikana elokuussa 1940. Jatkosodan aikana Nummelaan oli sijoitettuna lentolaivue 6, joka suoritti tiedustelua ja pommituslentoja Suomenlahdella. Sodan aikana käytössä ollut lentokenttäalue oli nykyistä pienempi. Sotien jälkeen 1940-luvun lopulla lentokenttää laajennettiin, kun valtio pakkolunasti maanpuolustuksellisin perustein lisää maa-alueita kentän ympäristöstä. Nummelan kenttä siirtyi harrasteilmailun käyttöön, kun Puolustusministeriö myönsi Helsingin Ilmailukerho ry:lle luvan käyttää kenttää purjelentotoimintaan sekä kesäleiri- ja koulutustarkoituksiin kesästä 1957 alkaen. Kentän käyttöehdoissa sovittiin kiitoteiden avoimna pitämisestä, eräiden valtion omistamien huonokuntoisten rakennusten purkamisesta ja muutamien rakennusten käyttöoikeuden siirtymisestä seuralle. Kentällä toimi alusta saakka myös muita ilmailuseuroja. Nummelan ilmailukeskus avattiin 1961.

Nummelan lentokentällä järjestettiin isoja ilmailutapahtumia, joihin kuului muun muassa lennätyksiä, laskuvarjohyppyjä ja oheisohjelmaa. Seurat rakensivat kentän ympäristöön 1960- ja 1970-luvuilla pitkiä lentokonehalleja ja lentäjien majoitus- ja oleskelutiloja. Rakennuslupa yhdistetylle majoitus-, ravintola- ja luentosalirakennukselle saatiin 1969. Air Motel, nykyinen Air Hotel, rakennettiin 1970-luvun aikana kolmessa eri vaiheessa. Muutoksia sisätiloissa ja piha-alueilla on tehty myös 1980-luvulla. Kentän itäosaan kiitoradan varteen on rakentunut 2010- ja 2020-lukujen taitteessa uusien, suurikokoisten lentokonehallien rivi.

Nummelan lentokenttä ympäröivine mäntymetsineen muodostaa maisemallisesti, toiminnallisesti ja historiallisesti arvokkaan kokonaisuuden. Alueen arvot liittyvät ilmailun historiaan ja kehitykseen niin sota- kuin harrastelentämisen puolella. Sotahistoriasta kertovat itse lentokentän lisäksi sen koillispuolella sijaitsevat I maailmansodan aikaiset puolustusvarustukset. Nummelan kenttä on muodostunut vakiintuneeksi harrasteilmailun kohteeksi, jonka nykyisessä asussa näkyy harrasteilmailun kehitys ja seurojen pitkäjänteinen toiminta.

Ilmailuun liittyvä rakennuskanta on keskittynyt kentän pohjoisosaan, kiitoradan eteläpuolelle. Kiitorata-alueen luoteisreunalla on vanha lennonjohtorakennus ja pitkä lentokonehalli. Suurin osa rakennuksista edustaa oman rakennusaikansa ja käyttötarkoituksensa mukaista tavanomaista rakentamista, jonka arvo liittyy rakennuspaikkaan ja ilmailutoimintaan lentokentän

yhteydessä. Sotien aikaiset, kentän rakentamisen ajalta säilyneet rakennukset muodostavat ulkoasultaan ja rakennustavaltaan yhtenäisen, käyttöhistorialtaan paikallisesti merkittävän kokonaisuuden, jossa rakentamisajalle tyypilliset piirteet ovat tunnistettavissa. Air Hotel Nummelan rakennus edustaa Nummelan lentokentän merkitystä vakiintuneena harrasteilmailun kohteena. Rakennus edustaa 1960- ja 1970-lukujen tavanomaista, aikanaan tarkoituksenmukaista majoitus- ja kokoontumistilojen rakentamista. Hotellin kokonaisuus on rakentunut vaiheittain, mutta muodostaa julkisivuiltaan ehyen kokonaisuuden – erityisesti toisen ja kolmannen rakennusvaiheen julkisivut ovat keskenään lähes identtiset. Julkisivut ovat säilyneet suurimmaksi osaksi rakentamisen aikaisessa asussaan. Arvokkaimpana voidaan pitää ensimmäistä rakennusosaa, jonka paviljonkimainen ravintolaosa ja hotellin pääsisäänkäynti airmotelkyltteineen luovat rakennukselle tunnistettavan ilmeen.

4.1 Rakennussuojelliset arvot ja suositukset

<i>Arvot</i>	<i>Sotien aikaiset rakennukset</i>	<i>Suositus</i>
<i>maisemallinen</i>	Rakennukset luovat historiallista kerroksellisuutta kentän eri osiin. Vanha lennonjohtorakennus on maisemallisesti keskeisellä paikalla kiitorata-alueen vieressä.	Rakennuksista lennonjohto-, työparakki- ja asuinrakennus tulisi pyrkiä säilyttämään. Mahdollinen kaavamerkintä sr tai /s, alue, jolla ympäristö säilytetään.
<i>historiallinen</i>	Rakennukset liittyvät sotahistoriaan (rakennusaika ja alkuperäinen käyttötarkoitus) ja ilmailun historiaan (myöhempi käyttö).	
<i>rakennushistoriallinen</i>	<i>alkuperäisyys:</i> rakennukset ovat säilyttäneet tunnistettavat piirteensä	

<i>Arvot</i>	<i>Air Hotel Nummela</i>	<i>Suositus</i>
<i>maisemallinen</i>	Hotelli toimii porttirakennuksena lentokentälle saavuttaessa. Sijainti kiitorata-alueen vieressä on maisemallisesti keskeinen.	Mahdollinen majoitus-, kokous- ja ravintolatoiminnan jatkuvuus samalla tontilla. Ei suositusta rakennussuojelusta.
<i>historiallinen</i>	Ilmentää harrasteilmailutoiminnan vakiintuneisuutta ja jatkuvuutta Nummelassa.	
<i>rakennushistoriallinen</i>	<i>alkuperäisyys:</i> rakennus on säilynyt julkisivuiltaan lähes alkuperäisenä.	

Lähteet

Kartat ja arkistolähteet

Isojakokartta 1800. Maanmittaushallituksen uudistusarkisto > MHA U Uudistuskartat ja -asiakirjat > B UUDENMAAN LÄÄNI > Vihti > B51:1/1–9 Haapakylä; Karta öfver egorne med delnings- och rösebeskrifning (1800–1800)

Isojakokartta 1882–1886. Maanmittaushallituksen uudistusarkisto > MHA U Uudistuskartat ja -asiakirjat > B UUDENMAAN LÄÄNI > Vihti > B51:5/1–37 Härköilä; Härköilä och Ridal samt Kuikku hemman i Torhola: Storskiftskarta och handlingar (1882–1886)

Senaatinkartta 1874: Maanmittaushallituksen historiallinen kartta-arkisto (kokoelma) > Ib. Senaatin kartasto > VIII 26 [Vihti]

Pitäjänskartta 1924, Kansalliskirjasto Doria: <https://urn.fi/URN:NBN:fi-fd2015-00008562>

Pitäjänskartta 1800-luku, JYX Julkaisuarkisto: <http://urn.fi/URN:NBN:fi:jyu-200910214166>

Peruskarttalehti 204105 Nummela 1958, 1972 ja 1990: <http://vanhatpainetutkartat.maanmittauslaitos.fi/>

Nummelan lentokentän suunnitelmat: Fj: 1.4 Nummelan lentokenttä (1937–1970). Uudenmaan tie- ja vesirakennuspiirin arkisto. Fj KIRJEISTÖ/ Lentokentät. Kansallisarkisto, Hämeenlinna.

Sähköiset lähteet

Flygklubben Cumulus rf. historia: <https://cumulusry.fi/cumulus-historia/> . Haettu 20.2.2023.

Kulttuuriympäristön palveluikkuna kyppi.fi. Kiinteä muinaisjäänös, Lentokenttä, koillispuolelta: https://www.kyppi.fi/palveluikkuna/mjreki/read/asp/r_kohde_det.aspx?KOHDE_ID=1000016515

Nummelan lentokeskus. www.nummelanlentokeskus.fi Haettu 20.2.2023.

Nummelan normaaliperusviiva: <https://www.maanmittauslaitos.fi/tutkimus/tutkimustoiminta/muut-tutkimus-ja-mittausasemat/nummelan-normaali-perusviiva> . Haettu 20.2.2023.

Julkaisut

Forsius-Nummela, Johanna (1994). *Vihdin maisemahistoriallinen selvitys*. Museovirasto.

Iltanen, Jussi. (2009). *Radan varrella. Suomen rautatieliikennepaikat*. Karttakeskus.

Kulttuuriympäristö vaikutusten arvioinnissa. Suomen ympäristö 14 | 2013, Ympäristöministeriö, Rakennetun ympäristön osasto, 2013.

Laukkanen, Jyrki (2017). *Tehtävä taivaalla: Suomen ilmavoimat 100 vuotta. Finnish Air Force 100 years*. Helsinki: Koala.

Opas Dive-menetelmän käyttöön. Kulttuuriympäristön analyysi.

<https://www.museovirasto.fi/uploads/Arkisto-ja-kokoelmapalvelut/Julkaisut/opas-dive-menetelman-kayttoon.pdf>

Peltonen, Kauko (2013). *Nummelan lentokentällä 1941–1944: tapahtumia ja tarinoita jatkosodan ajalta*. Vihti.

Projoplan Oy ja Vihdin kunta (2022). *Kaava N 199. Nummelan lentokentän asemakaavamuutos. Asemakaavan selostus*.

Uudenmaan liitto (2016). *Missä maat on mainiommat. Uudenmaan kulttuuriympäristöt*.
http://www.maaseutumaisemat.fi/wp-content/uploads/2017/02/Uudenmaan-liitto_2016_Uudenmaan_kulttuuriymparistot_E176-2016.pdf