



Vihti

NUMMELAN LENTOKENTÄN ASEMAKAAVAN MUUTOS 2022. ARKEOLOGINEN INVENTOINTI

TILAAJA:
Projoplan Oy /
Vihtin kunta

LAATINUT:
Heilu Oy
Kalle Luoto

Sisällysluettelo

1. Johdanto	4
2. Arkeologinen inventointi	5
3. Alue ja historialliset kartat.....	7
Historialliset kartat	7
4. Kohteet	13
1. Lentokenttä, lounaispää 1000016506	14
2. Lentokenttä, koillispää 1000016515	16
3. Lohja – Vihti tielinja, Haapakylä uusi kohde	20
2. Tulokset.....	21
3. Lähteet	22

Kannen kuva:

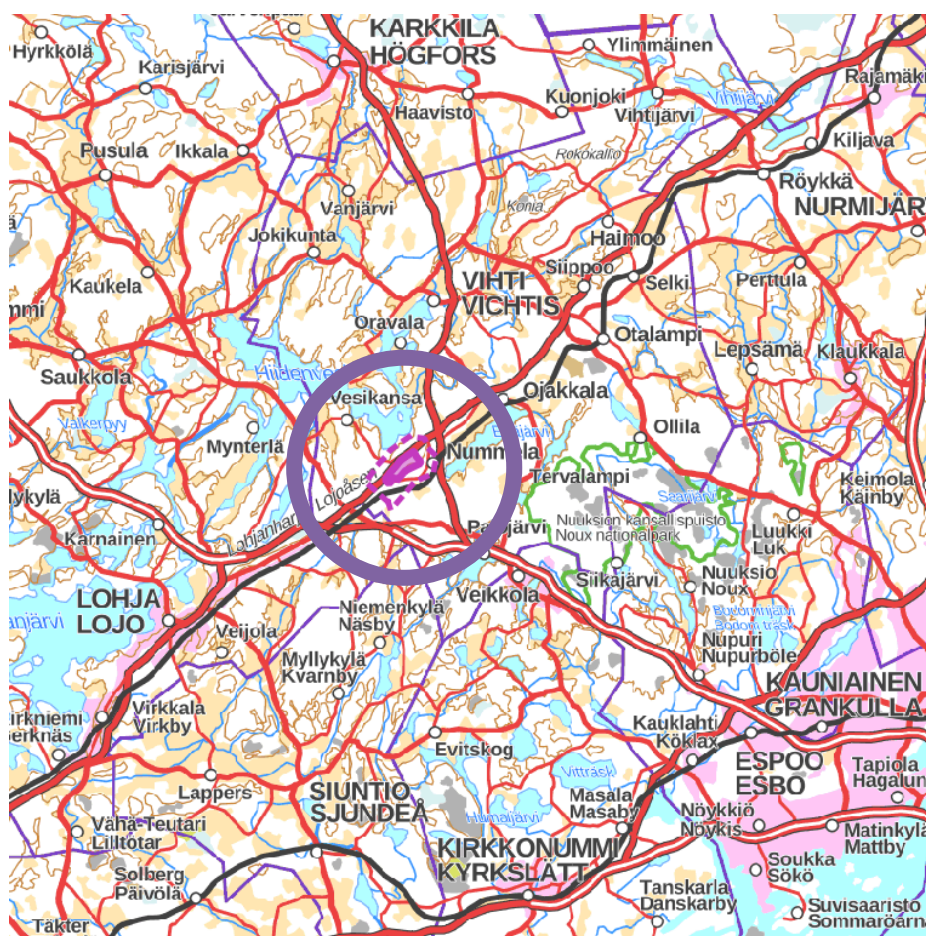
Taustakarttoina Maanmittauslaitoksen Karttakuvapalvelun (WMTS) 9/2022 aineistoa, ellei toisin mainita. Koordinaatisto ETRS-TM35FIN, korkeus N2000. Valokuvat Kalle Luoto

Nummelan lentokentän asemakaavan muutos arkeologinen inventointi 2022

Tiivistelmä ja arkistotiedot

Heilu On laati arkeologisen inventoinnin Nummelan lentokentän kaavan muutosalueella syksyllä 2022. Työn tilasi Projoplan osana alueen kaavatyöhön liittyviä selvityksiä. Alueelta tunnettiin entuudestaan kaksi muinaisjäänöskohdetta, Lentokenttä, lounaispää (1000016506) ja Lentokenttä, koillispää (1000016515), jotka molemmat ovat 1. maailmansodan aikaisia linnoituslaitteita. Selvityksessä tarkennettiin aikaisempien inventointien havaintoja sekä paikannettiin yksi uusi kohde, tielinja harjun länsiosassa. Hankkeeseen liittyvästä arkeologisesta inventoinnista vastasi Heilu Oy:n arkeologi Kalle Luoto.

Tutkimustyyppi:	Arkeologinen inventointi
Tutkimuslaitos:	Heilu Oy
Tutkimuksen tekijä:	FM Kalle Luoto
Kenttätyöaika:	18.8. ja 25.8.2022
Tutkimusten rahoittaja:	Projoplan Oy & Vihdin kunta
Aikaisemmat tutkimukset:	Esa Mikkola/Museovirasto inventointi 2012, Kati Heinämies inventointi 1979

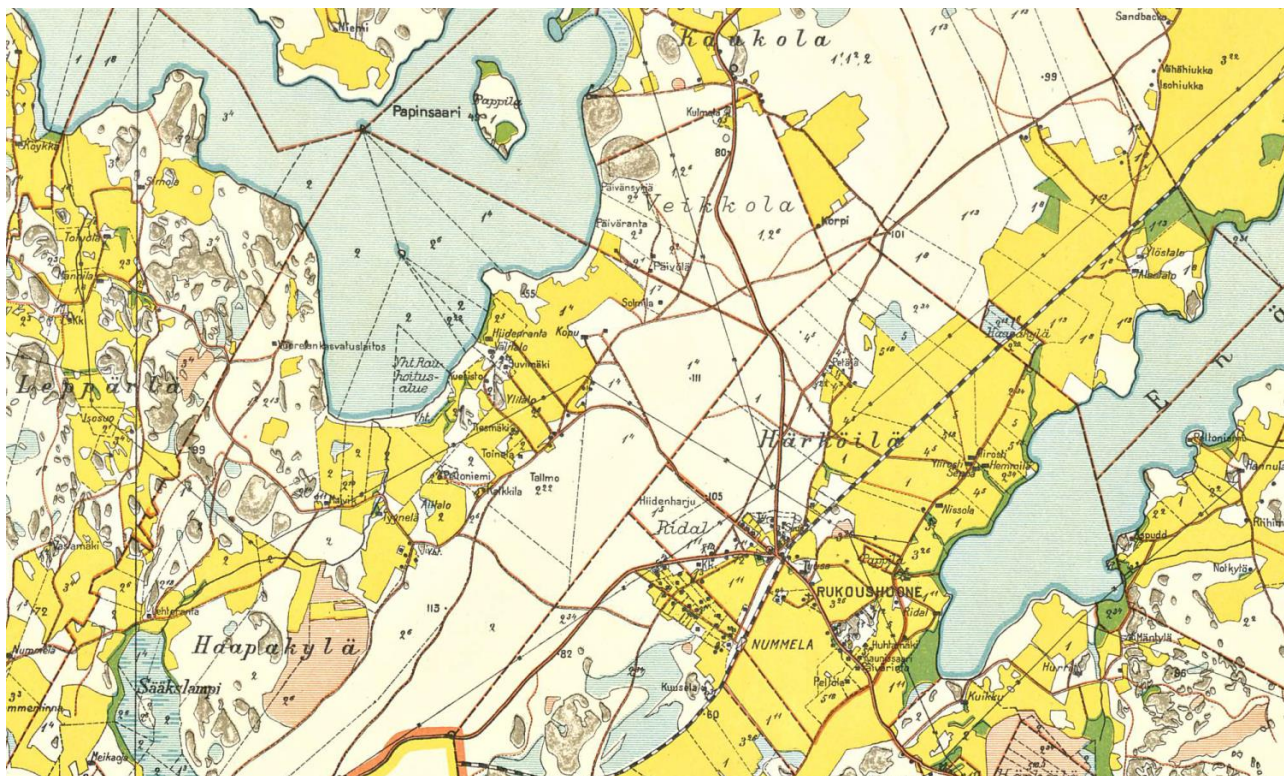


Kartta 1. Alueen sijainti. MK 1: 400 000

1. Johdanto

Arkeologinen inventointi kohdistui asemakaavan muutosalueelle Vihdin Nummellan lentokentän ympäristöön Lohjanharjulle valtatie 25:n ja Nummellan taajaman väliselle alueelle. Alueella on käynnissä asemakaavan muutostyö, jonka taustaselvitykseksi inventointi laadittiin. Nummellan aluetta on aikaisemmin inventoinut Esa Mikkola vuonna 2012 osana Vihdin Kirkonkylän, Osakkalan ja Nummellan arkeologista inventointia.

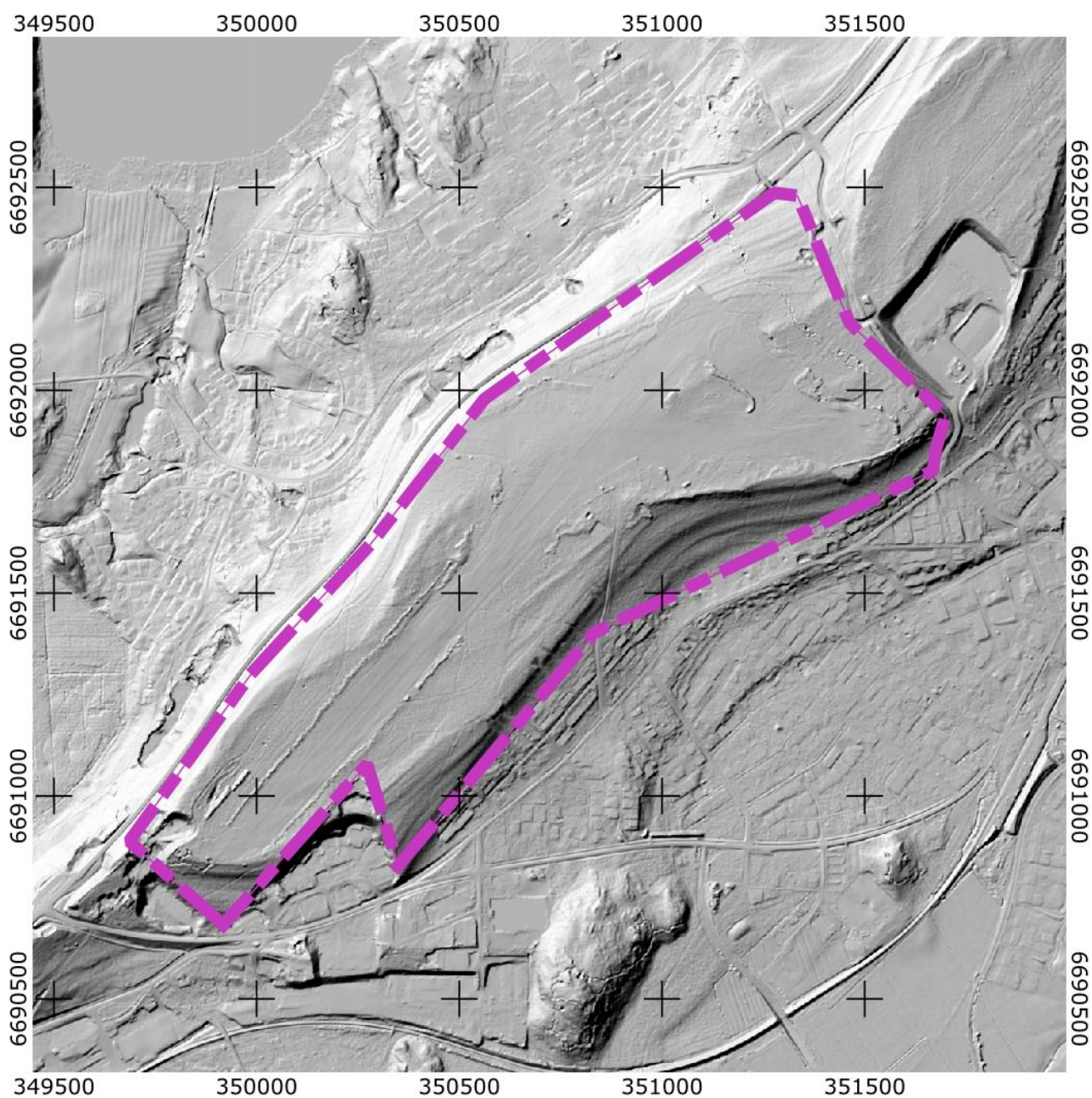
Entuudestaan muinaisjäännösrekisteriin on merkitty kaksi muinaisjäännöskohdetta, ensimmäisen maailmansodan aikaisia juoksuhautoja. Lähistön muinaisjäännöskohteista mainittakoon, että Nummellanharjun ympäristöstä tunnetaan useita ensimmäisen maailmansodan aikaisia linnoituskohteita, jotka sijoittuvat Enäjärven ja Hiidenveden järvien väliselle kannakselle, jonka kautta kulkee sekä rautatie Hyvinkää – Hanko että maantie. Muita lähiympäristön muinaisjäännöskohteita ovat historiallisen ajan asuinpaikat. Inventoinnissa tarkastettiin alueen tunnetut muinaisjäännöskohteet sekä pyrittiin tekemään havaintoja ennestään tuntemattomista kohteista. Arkeologisesta työstä vastasi Heilu Oy:n arkeologi FM Kalle Luoto.



Kartta 2. Ote vuoden 1925 Vihdin pitäjänkartasta. Ei mittakaavassa.

2. Arkeologinen inventointi

Ennen inventoinnin maastovaihetta perehdyttiin tutkimusalueen taustaan ja ympäristön kehitykseen lähdeaineiston avulla. Inventointialueen ympäristön tunnetut muinaisjäännöskohteet, niiden aikaisemmat tutkimukset ja löydöt käytiin läpi Museoviraston ylläpitämästä Kulttuuriympäristön palveluikkunasta (www.kyppi.fi) saatavien tietojen ja raporttien pohjalta.



Kartta 3. Rinnevarjoste korkeusmalli alueesta (Maanmittauslaitos). MK 1 : 15 000.

Tutkimusalueen historialliset kartat käytiin läpi ja asemoitiin maastokartan päälle QGIS-ohjelmalla, joka mahdollisti karttojen vertailun. Historiallisista kartoista haettiin potentiaalisia muinaisjäännöskohteita. Karttoja haettiin Kansallisarkiston ja Maanmittauslaitoksen arkistoista ja Jyväskylän yliopiston Vanhakartta-palvelusta. Inventoinnin valmisteluvaiheessa käytiin läpi myös Maanmittauslaitoksen korkeusmallit eli rinnevarjosteet. Niistä pyrittiin paikantamaan arkeologisesti mielenkiintoisia maarakenteita sekä muita anomalioita. Inventoitavilta alueilta käytiin silmämääräisesti läpi myös GTK:n tuottama maaperäaineisto Maankamara-palvelusta.

Inventoinnin maastotyöt tehtiin kahden päivän aikana elokuussa 2022 (18.8. & 25.8.2022). Inventointialue tarkastettiin kauttaaltaan 18.8. ja havaintoja tarkennettiin 25.8.2022. Potentiaalisen oloisille maastonkohdille tehtiin maaperäkairauksia ja lapionpistoja maaperän tarkastamiseksi.

Inventoinnissa tehtiin havainnot dokumentoitiin sanallisen kuvauksen lisäksi ottamalla valokuvia ja tallentamalla kuljetut reitit ja tehdyt havainnot käsiGPS-paikanninta (Garmin GPSmap 62s, tarkkuus +/- 5 - 10 m) käyttäen. Raportin koordinaatit on ilmoitettu ETRS-TM35FN-tasokoordinaatteina. Tutkimuksissa noudatettiin Suomen arkeologisten kenttätöiden laatuohjeita (2020) ja muita Museoviraston ohjeita.

Raportointivaiheessa analysoitiin maastotöiden yhteydessä kerätty aineisto sekä laadittiin raportti ja siihen liittyvät kartat. Kartat piirrettiin puhtaaksi käyttäen QGIS-paikkatieto-ohjelmistoa. Inventointiin liittyvät digitaalivalokuvat ja raportin alkuperäiskappale on arkistoitu Heilu Oy:n arkistoon Tampereella.



Kuva 1. Alueen maasto oli kuivaa kangasta.

3. Alue ja historialliset kartat

Alue sijaitsee Vihdissä Lohjanharjulla Nummelan taajaman länsipuolella Nummelan lentokentän alueella ja sen lähiympäristössä. Harjun korkeus on noin 100 metriä merenpinnan yläpuolella. Läheisen Hiidenveden korkeus on 32 metriä merenpinnan yläpuolella ja Enäjärvi noin 49 metriä. Harjun laealta avautuu näkymiä ympäröiville alueille. Salpausselän läntiseen jaksoon kuuluva selvitysalue on hiekkapohjaista varttunutta mäntyvaltaista kuivaa kangasmetsää. Alueella on useita ulkoilupolkuja.

Nummelan taajama syntyi pääosin Härköilän kylään kuuluville maille. Keskiajalta periytyvän kylän rakennukset ja varsinainen asutus sijaitsevat edelleen parin kilometrin päässä Nummelasta. Lentokentän selvitysalue on kuulunut pääosin Haapakylään, ainoastaan alueen koillisosa on kuulunut Härköilän kylään. Harjulla oli tehty paljon linnoitustöitä ensimmäisen maailmansodan aikana. Kaivettuja ampumahautoja on harjun rinteillä havaittavissa useissa kohdissa. Ennen lentokenttää harjun laella oli ravierata.

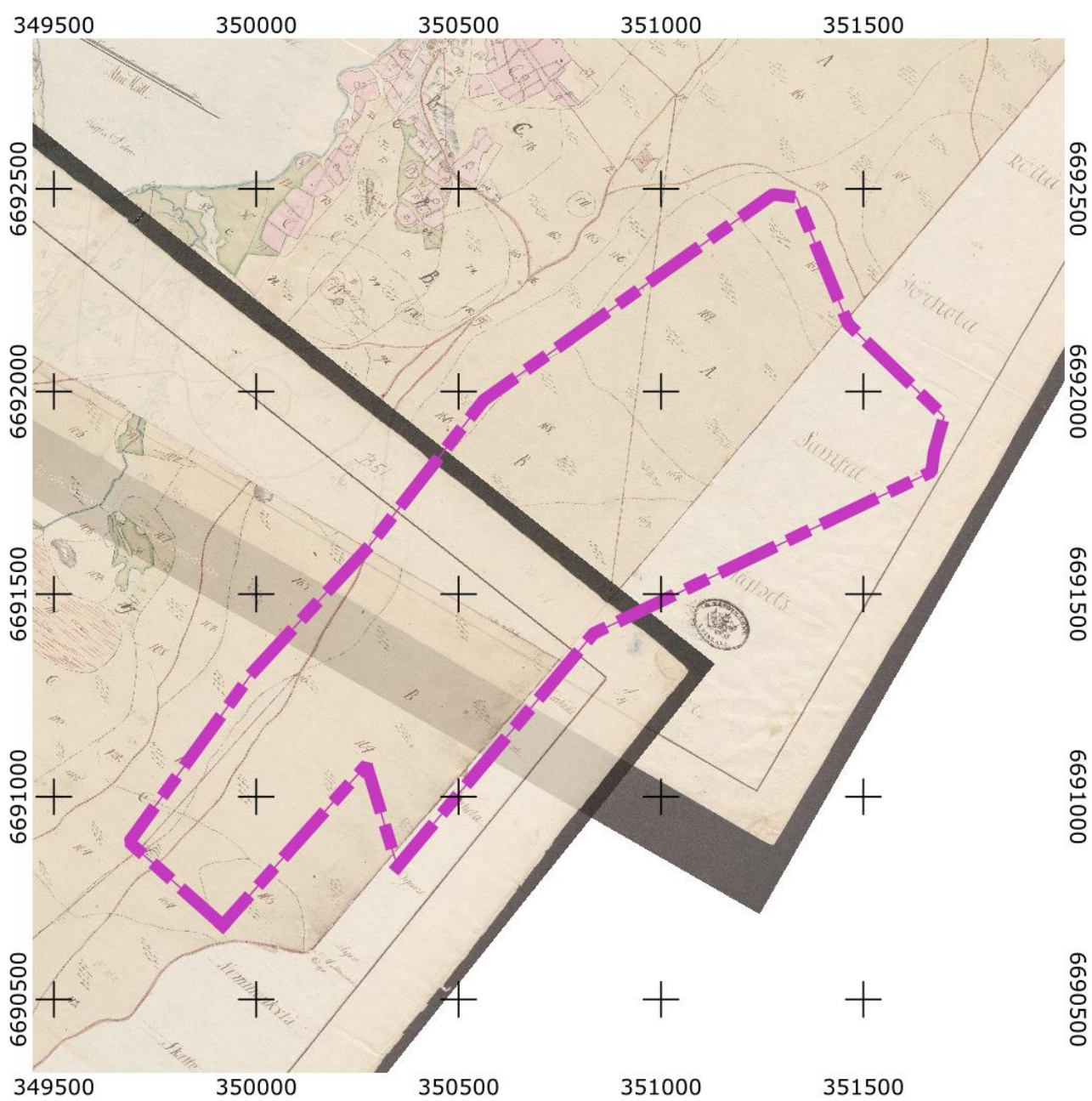
Lentokenttä on perustettu vuonna 1940 ja jatkosodan aikana se toimi lentolaivueen tukikohtana. Nykyisin kentällä toimii kolme purjelentokerhoa. Nykyisin kentän laidalla on hotelli ja lentokenttäalueen ympäristö on aktiivisessa käytössä oleva virkistysalue.

Historialliset kartat

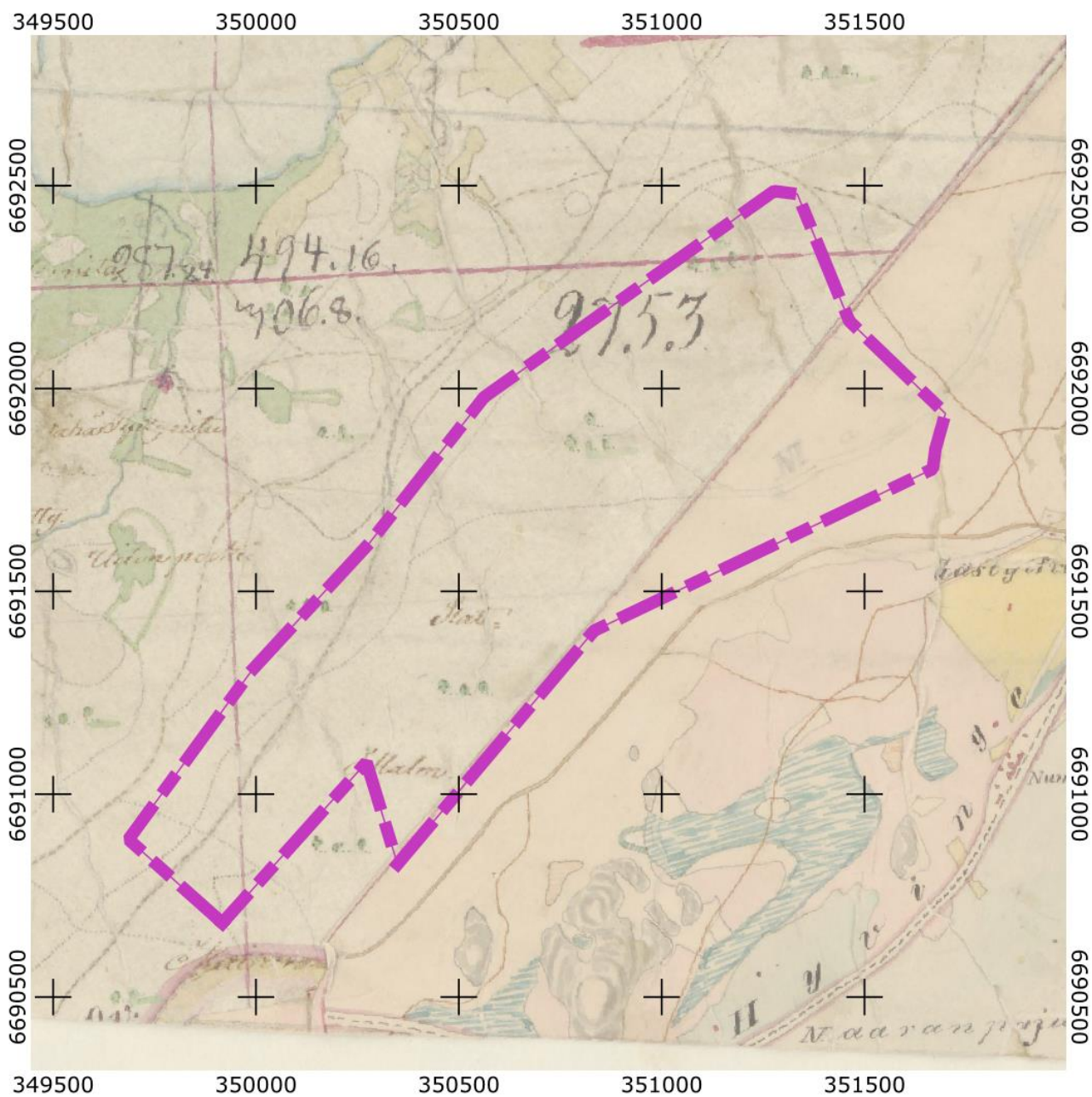
Alueen historiallisista kartoista havaitaan, että alueella ei ole ollut rakennuksia ennen 1900-lukua. Alueella ei myöskään voida havaita peltoja tai niittyjä. Kartoissa näkyy tielinjoja ja rajoja. Alueen itäosassa on sijainnut Haapakylän ja Härköilän välinen raja, joka on yhä nykyisinkin olemassa.

Harjun laella alueen lounaisosaan on merkitty tielinja, joka on osa Vihdin kirkolta Lohjalle vievää tielinjaa. Tielinjalla on useita linjauksia, jotka kiertävät eri talojen kautta. Harjun laella kulkevan tien merkitys on vähentynyt Nummelan merkityksen kasvaessa 1800-luvun ja 1900-luvun aikana ja se on nykyisin käytössä kevyenliikenteen väylänä. Tielinja on kuitenkin osa alueen vanhempaa tieverkostoa. Alueen juoksuhaudat sijoittuvat tielinjan läheisyyteen.

Mielenkiintoisena yksityiskohtana mainittakoon, että vuoden 1958 peruskarttaan ei lentokenttää ole merkitty. Verrattaessa vuosien 1958 ja 1972 peruskarttoja voidaan havaita laaja harjun eteläosaan kohdistunut hiekanotto. Rinnevarjoste korkeusmallin ja maastohavaintojen perusteella Hiidenvedentien laidassa on useita kaivantoja, jotka liittyvät ilmeisesti hiekanottoon.



Kartta 4. Ote Haapakylän isojakokartasta vuodelta 1800.

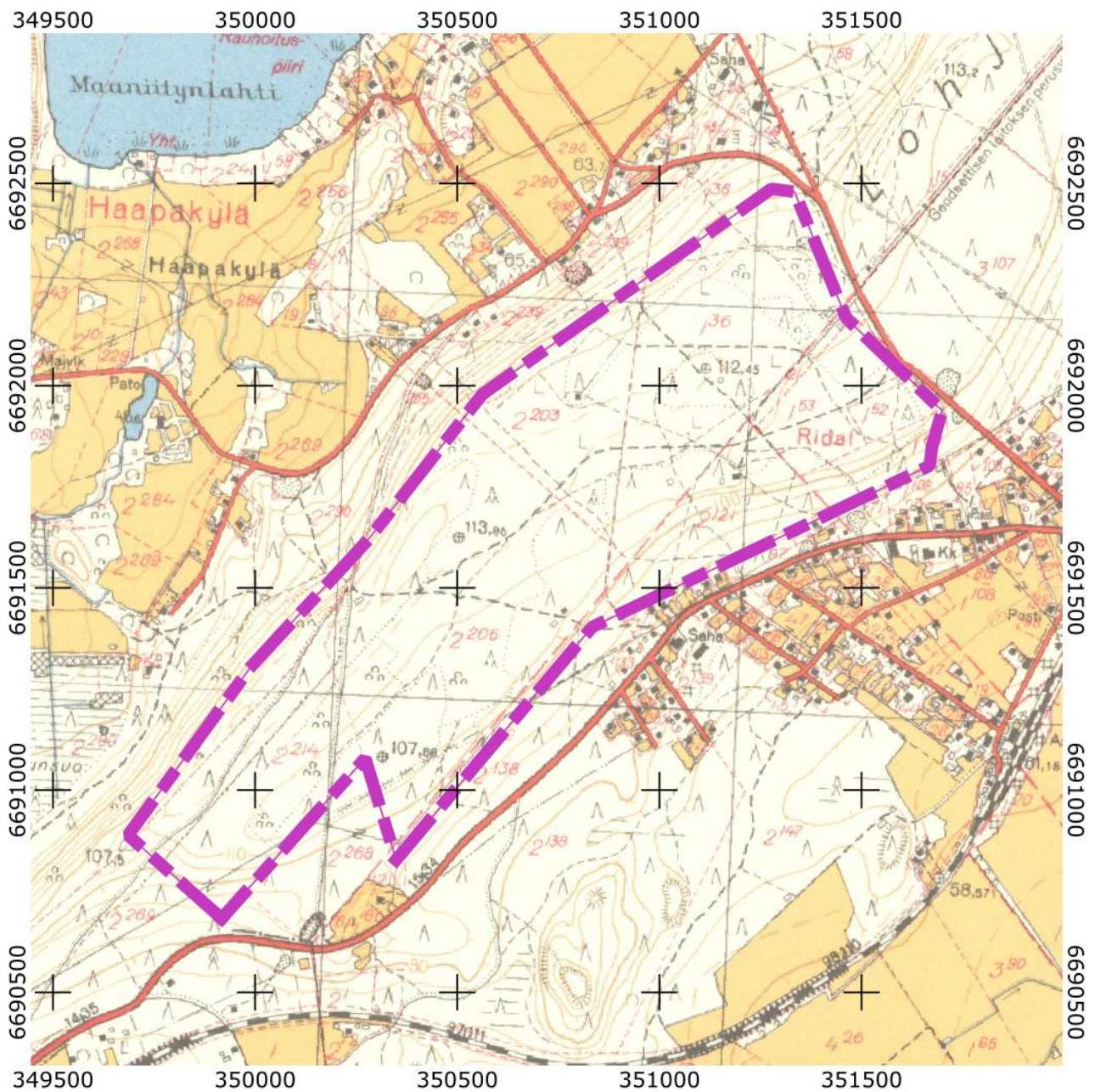


Kartta 5. Pitäjänkartta 2041 05 la 1800-luvun puolivälistä.

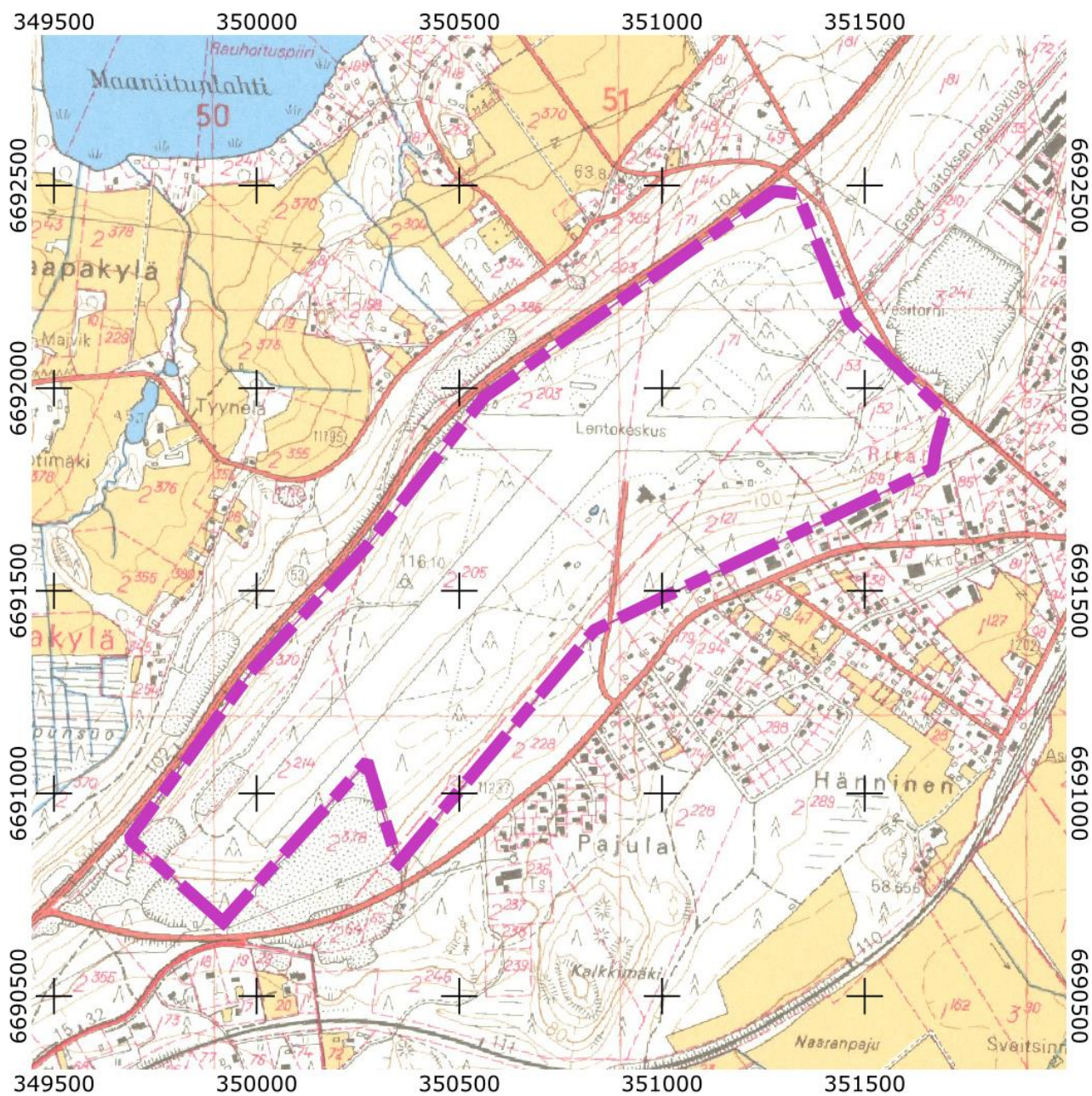
Kartassa näkyy se, että Haapakylän kartoitus on vanhempi kuin Härköilän.



Kartta 6. Selvitysalue vuoden 1870-1871 mitatussa Senaatinkartassa.

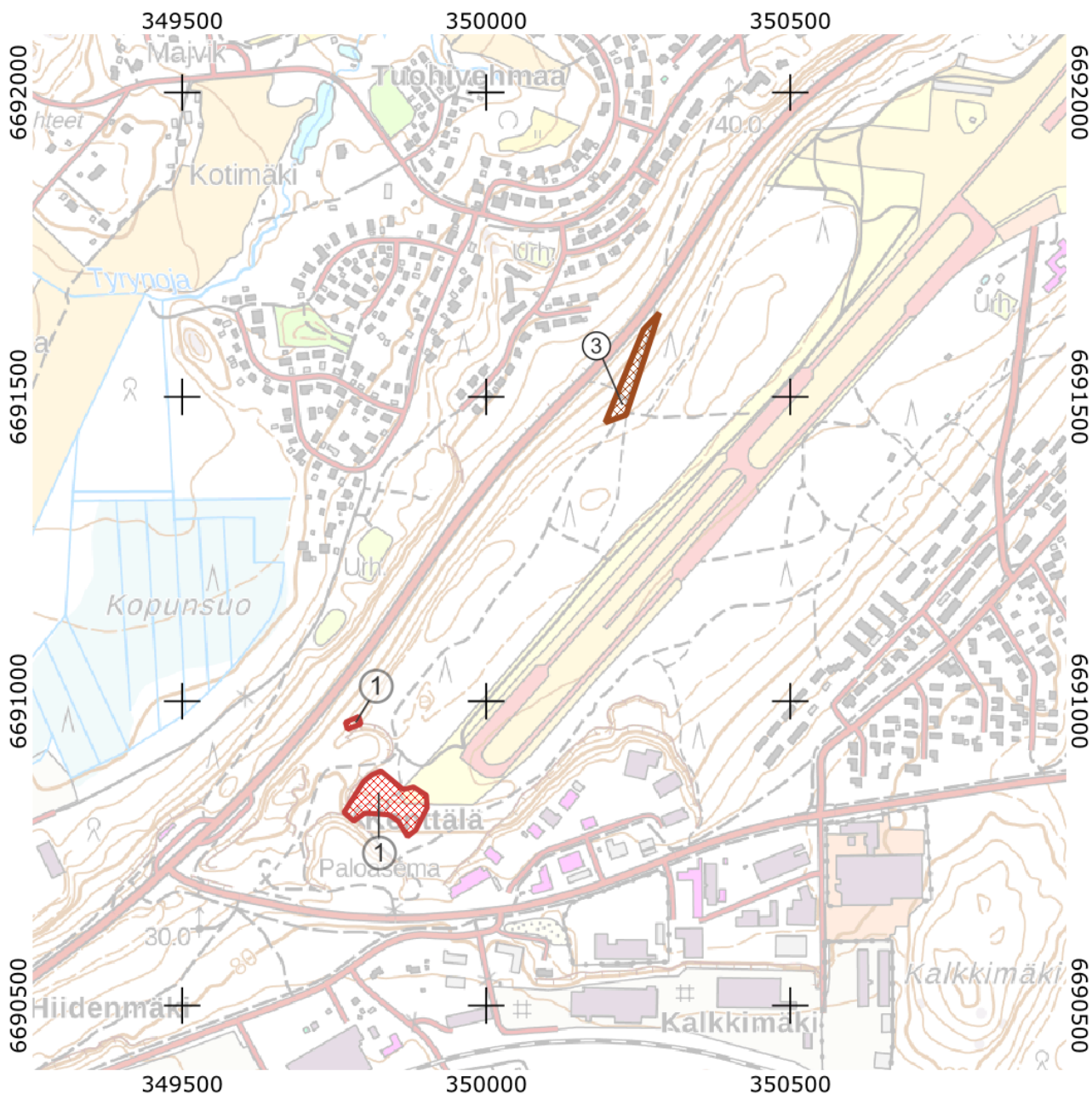


Kartta 7. Selvitysalue vuoden 1958 peruskartassa.



Kartta 8. Selvitysalue vuoden 1972 peruskartassa.

4. Kohteet



Kartta 9. Kohteet 1 ja 3 lentokentän länsi- ja lounaisosassa. MK 1 : 10 000.

1. Lentokenttä, lounaispää 1000016506

Nimi:	Lentokenttä, lounaispää
Kunta:	Vihti
Muinaisjäännöstunnus:	1000016506
Muinaisjäännösstatus:	kiinteä muinaisjäännös
Muinaisjäännöstyyppi:	puolustusvarustukset
Ajoitus:	historiallinen aika (1. maailmansota)
Aiemmat tutkimukset:	Markus Hiekkänen tarkastus 1989, Kati Heinämies inventointi 1979, Esa Mikkola/Museovirasto inventointi 2012
Koordinaatit:	N 6690811 E 349790 Z 100 – 110 m mpy

Lentokenttä, lounaispää -puolustusvarustukset sijaitsevat nimensä mukaisesti Nummelan lentokentän lounaispäässä Hanko-Hyvinkää-tien ja asematien risteysalueella Lohjanharjulla. Alueen eteläpuolella on suurehko soranottoalue. Taistelukaivantoalueella on mm. frisbeegolf-rata ja lenkkipolkuja. Kaivannot ovatkin paikoin kovan kulutuksen madaltamia.

Juoksuhaudat sijoittuivat lakialueelle ja rinteeseen. Puolustuslaitteet koostuvat maahan kaivetusta yhdyshauta kehästä, jonka laajuus on n. 100 x 40 m. Haudat ovat sortuneet loivaseinäisiksi ja vajaan metrin syvyisiksi kaivannoiksi, joiden reunoilla on vallit. Lännessä yhdyshaudat ovat tuhoutuneet soranotossa. Laitteiden itäosassa on kaksi keskeneräisen miehistösuojan jäännöstä, joiden koot ovat 3 x 3 ja 10 x 4 m.

Juoksuhaudat sijoittuvat itäosaltaan lentokenttälueelle. Inventoinnin yhteydessä havaittiin noin 10 metriä pitkä osuus juoksuhaudaa hiekkakuopan pohjoisreunalla noin 100 metriä rakenteen pohjoispuolella.



Kuva 2. Lentokenttä lounaispää.



Kartta 10. Osa juoksuhaudasta erottuu rinnevarjosteessa.

2. Lentokenttä, koillispää 1000016515

Nimi:	Lentokenttä, koillispää		
Kunta:	Vihti		
Muinaisjäännöstunnus:	1000016515		
Muinaisjäännösstatus:	kiinteä muinaisjäännös		
Muinaisjäännöstyyppi:	puolustusvarustukset		
Ajoitus:	historiallinen aika (1. maailmansota)		
Aiemmat tutkimukset:	Esa Mikkola/Museovirasto inventointi 2012, Kati Heinämies inventointi 1979		
Koordinaatit:	N 6692160	E 351359	Z 100 – 110 m mpy

Laaja taisteluhautakokonaisuus sijaitsee Lohjanharjun lakialueella ja sen luoteisrinteessä Nummelan lentokentän koillispäässä. Taisteluhautoja ja suojahuoneita kulkee useita rinnakkain lähes kilometrin mittaisena ja noin 50 metrin levyisellä vyöhykkeellä.

Maasto on pääosin kuivaa kangasmetsää. Alueella risteilee lenkipolkuja.

Taistelukaivannot jatkuvat pysäköintialueen ja huoltorakennuksen kaakkoispuolella noin 50 metrin etäisyydellä huoltorakennuksen itäkulmasta. Muinaisjäännösrajaukseen kuuluu myös kolme suurehkoa (15 m x 10 m) kaivantoa harjun koillisnurkassa.

Hiidenvedentien laidassa on useita kaivantoja, jotka liittyvät nuorempaan maankäyttöön ja ovat hiekanottokuoppia.



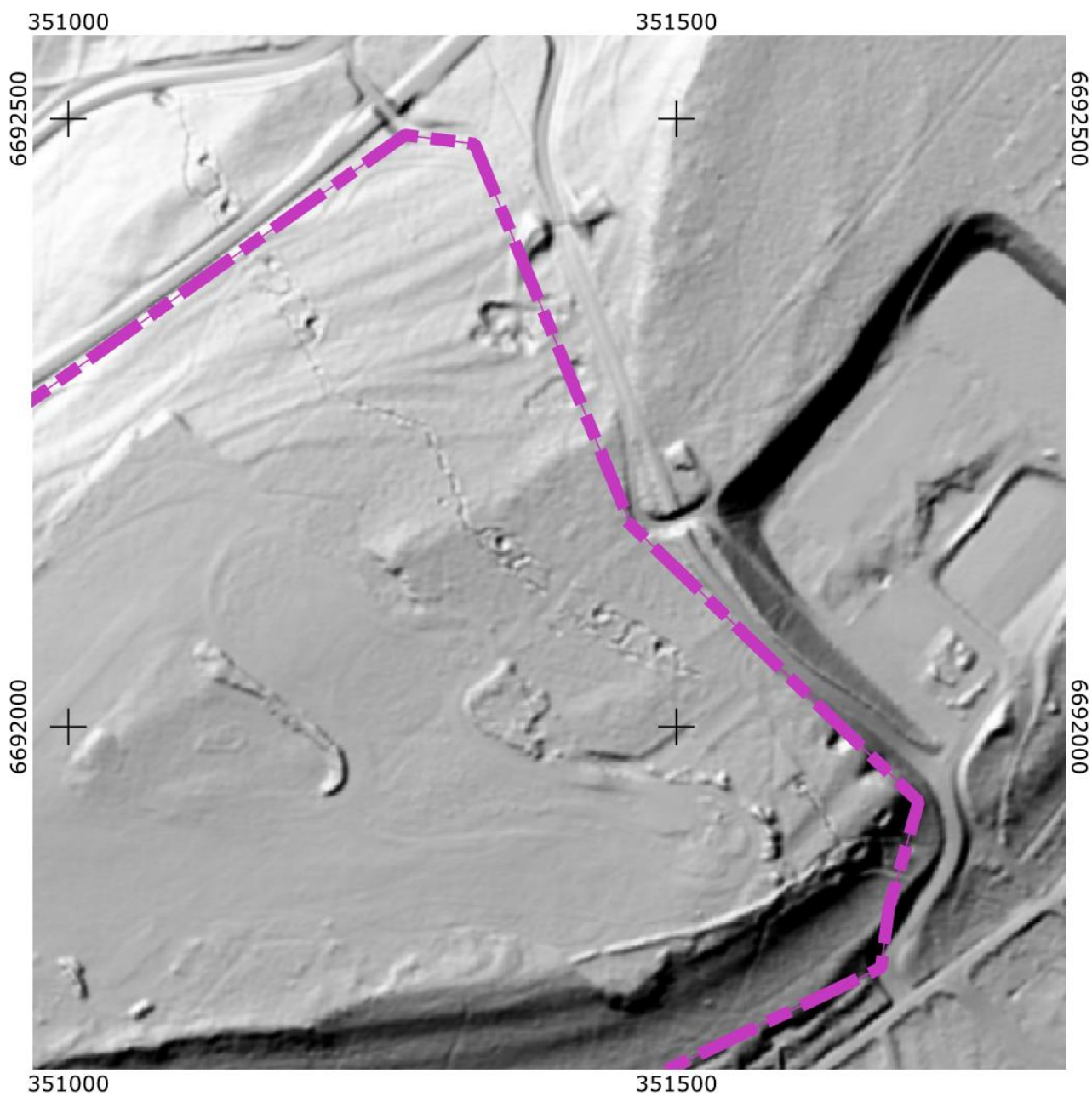
Kuva 3. Juoksuhautaa Lentokentän koillispään pohjoisosassa.



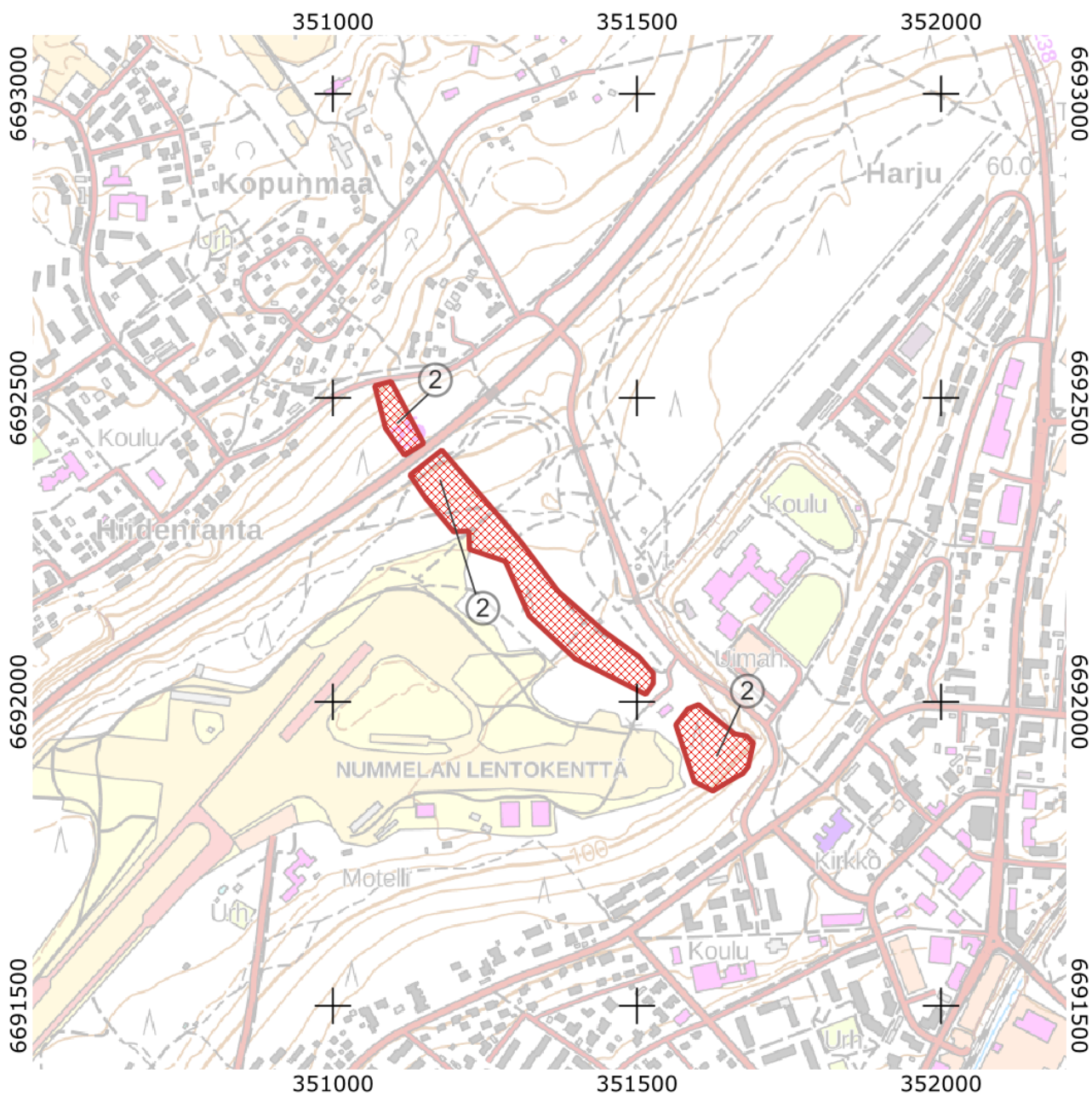
Kuva 4. Juoksuhaataa lentokentän koillisosassa.



Kuva 5. Kohteen koillisosan soikeanmuotoisia kaivantoja.



Kartta 11. Koillisosan juoksuhauda erotuttu selkeästi rinnevarjosteessa.



Kartta 12. Kohde 2 lentokentän koillisosassa.

3. Lohja – Vihti tielinja, Haapakylä uusi kohde

Nimi:	Lohja – Vihti tielinja, Haapakylä		
Kunta:	Vihti		
Muinaisjäännöstunnus:	-		
Muinaisjäännösstatus:	muu kulttuuriperintökohde		
Muinaisjäännöstyyppi:	tielinjat		
Ajoitus:	historiallinen aika		
Aiemmat tutkimukset:	-		
Koordinaatit:	N	E	Z

Haapakylän isojakokartan (1800) perusteella paikannettu tielinja Nummelanharjun länsirinteellä. Tielinja ei karttojenperusteella ole ollut ainoa tielinja Lohjalta Vihdin kirkolle, mutta se on merkitty selkeästi historiallisiin karttoihin. Todennäköisesti tielinja on ollut osa suorinta reittiä Lohjalta Vihdin kirkolle, sillä muut tielinjat kiertävät läheisten kylien kautta. Ilmeisesti tielinja on jäänyt yleisestä tiekäytöstä 1900-luvun aikana.

Nykyisin tielinja on osa ulkoilupolkuverkostoa. Sen harjun päällä sijaitseva osuus on selkeästi muokattu, mutta harjulta länteen laskeva osuus on säilyttänyt historiallisen luonteen. Kehätien eteläpuolella tielinjaa on säilynyt noin 170 metrin matkalla. Tiepohja on parimetriä leveä ja sen keskellä on polku. Ympäröivä maasto on kangaspohjaista sekametsää.



Kuva 6. Kehätieltä Nummelanharjulle nouseva polku.

2. Tulokset

Nummelan lentokentän alueella tehdyn inventoinnin tuloksena voitiin tarkentaa alueen tunnettujen muinaisjäännöskohteiden sijoittumista maastossa. Kohteiden sijoittumisen tarkastelussa käytettiin apuna maanmittauslaitoksen rinnevarjoste korkeusmallia, jonka perusteella maastossa tehtiin havainnointia. Varjostettu korkeusmalli piti hyvin paikansa lukuun ottamatta pientä lounaisosan juoksuhaudan osuutta tunnetun kohteen pohjoispuolella.

Tämän lisäksi historiallisten karttojen perusteella paikannettiin historiallinen tielinja alueen länsiosaan, jotka ehdotetaan uudeksi kohteeksi. Koska kyseessä ei ole erityisen merkittävä historiallinen tielinja ei sitä tulkittu kiinteäksi muinaisjäännökseksi. Tielinja on kuitenkin hyvin säilynyt ja se edustaa hyvin Vihdin alueella kulkeneita historiallisia teitä ehdotetaan tässä tielinjan tulkitsemista muuksi kulttuuriperintökohteeksi.

Tampereella 20.11.2022

Kalle Luoto

Heilu Oy

3. Lähteet

Itkonen Kerttu 1966. Kertomus Vihdin pitäjän kiinteiden muinaisjäännösten inventoinnista.

Mikkola, Esa 2012. Vihti. Kirkonkylä, Ojakkala ja Nummela. Kaava-alueiden arkeologinen inventointi 6. – 12.6.2022. Museovirasto.

Hiekkanen Markus & Kiljo, Vesa 1989. I maailmansodan linnoituslaitteita Vihdissä. Kertomus työmatkasta 15.8.1989. Museovirasto.

Vanhat kartat, Kansallisarkisto, Astia (<https://astia.narc.fi/>)

Maanmittaushallituksen uudistusarkisto > MHA U Uudistuskartat ja -asiakirjat > B UUDENMAAN LÄÄNI > Vihti >

- B51:4/1-2 Härköilä; Härköilä och Kotkaniemi: Karta öfver egorne med beskrifning (1700-1700)
- B51:4/10-14 Härköilä; Härköilä, Ridal och Torhola: Karta öfver åker och äng med delningsbeskrifning (1775-1775)
- B51:1/1-9 Haapakylä; Karta öfver egorne med delnings- och rösebeskrifning (1800-1800)

Maanmittaushallituksen historiallinen kartta-arkisto (kokoelma) > Ib.* Senaatin kartasto >

- VIII 26 [Vihti] (--): Tiedosto 1
- VIII 27 [Vihti] (--): Tiedosto 1

Maanmittaushallituksen historiallinen kartta-arkisto (kokoelma) > Ica. Kihlakunnankartasto >

- MHA, Ica. 27 [Lohjan kihlakunnan kartta, ven.]. (--): Tiedosto 1

Maanmittaushallituksen historiallinen kartta-arkisto (kokoelma) > Ia.* Pitäjänkartasto >

- 2041 05 Ia.* -/- Vihti (--): Tiedosto 1