

Kaava N 199

Nummelan lentokentän asemakaavamuutos

Osallistumis- ja arviointisuunnitelma



Kaavan laatija:

Projoplan Oy
Petri Tuormala, arkkitehti
Kalasatamankatu 9A, 00580 Helsinki
puh. 040 575 61 07
petri.tuormala@projo.fi

Vihdin kunta
Petra Ståhl, elinvoimajohtaja
puh. 050 5766 256
petra.stahl@vihti.fi

Emma Kiukas, kaavoitusinsinööri
Asemantie 30, 03100 Nummela
puh. 040 612 4193
emma.kiukas@vihti.fi



Kaavaprosessi ja käsittelyvaiheet:

Osallistumis- ja arviointisuunnitelma

Tavoitteet

Valmistelumateriaali

Kaavaehdotus

Kaavan hyväksyminen

Kate 10.12.2019	§ 88	Kate liite 1
Kh 16.12.2019	§ 214	Kh liite 3
Ella 4.10.2022	§ 76	Ella liite 2

Raportissa esitetyt lainaukset maankäyttö- ja rakennuslaista (MRL) eivät ole kaikilta osin suoria lainauksia. Lakipykälien tekstiä on osittain lyhennetty, kuitenkin niin, ettei lakipykälien merkitys ole muuttunut. Alkuperäiset MRL:n säännökset löytyvät mm. osoitteesta www.finlex.fi

Osallistumis- ja arviointisuunnitelma on saatavilla Vihdin kunnan kaavoitustoimesta, Asemantie 30, Nummela. Suunnitelmaraportti julkaistaan myös kunnan internet-sivuilla www.vihti.fi/palvelut/kaavoitus/asemakaavoitus

Valokuvat © Vihdin kunnan kaavoitustoimi Viistoilmakuvat © Vihdin kunta

Katujen ja yleisten alueiden suunnittelu toteutetaan rinnan asemakaavatyön kanssa. Tämä osallistumis- ja arviointisuunnitelma koskee myös katu- ja yleisten alueiden suunnitelmia.

OSALLISTUMIS- JA ARVIOINTISUUNNITELMA

Osallistumis- ja arviointisuunnitelmassa kerrotaan, miten osalliset voivat osallistua ja vaikuttaa asemakaavan laadintaan sekä miten asemakaavan vaikutuksia on tarkoitus arvioida. Lisäksi siinä esitetään pääpiirteittäin kaavatyön tarkoitus, lähtötilanne ja kaavan laadinnan eri työvaiheet. Osallistumis- ja arviointisuunnitelmassa määritellään myös kaavatyön tavoitteet.

Osallistuminen ja vaikutusten arviointi suunnitellaan jokaista kaavaa varten erikseen. Tämä suunnitelma on laadittu Nummelan lentokentän asemakaavamuutoksen laatimiseksi sekä alueen katujen ja yleisten alueiden suunnitelmien laatimista varten.

Maankäyttö- ja rakennuslain 63 §:ssä säädetään osallistumis- ja arviointisuunnitelman laatimisesta. Osallistumis- ja arviointisuunnitelma (OAS) on virallinen asiakirja, joka määrittelee kaavan valmistelussa ja kaavan vaikutusten arvioinnissa noudatettavat osallistumisen ja vuorovaikutuksen periaatteet ja tavat sekä kaavan vaikutusten arvioinnin menetelmät.

Osallistumis- ja arviointisuunnitelma on nähtävillä koko kaavatyön ajan Vihdin kunnan kaavoitustoimessa sekä kunnan internet-sivuilla. Suunnitelmaa voidaan päivittää tarpeen mukaan työn edetessä.

MRL 63 §
Osallistumis- ja
arviointisuunnitelma

Kaavaa laadittaessa tulee riittävän aikaisessa vaiheessa laatia kaavan tarkoitukseen ja merkitykseen nähden tarpeellinen suunnitelma osallistumis- ja vuorovaikutusmenettelystä sekä kaavan vaikutusten arvioinnista.

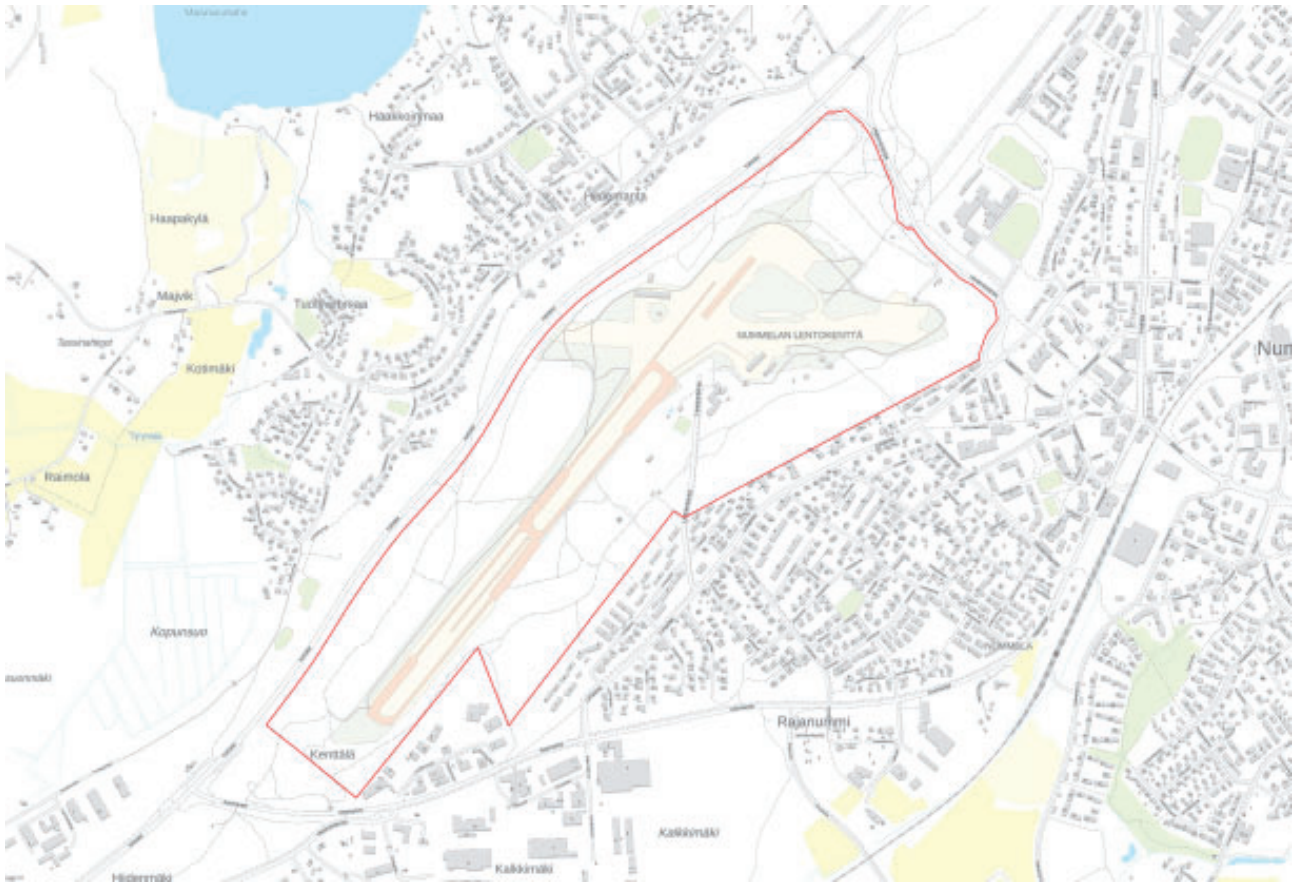


Kaava-alueen N 199 sijainti taustakartalla. © MML

SUUNNITTELUALUE

Alue sijaitsee Nummelan taajamassa, Nummelan harjulla, noin 2 kilometrin etäisyydellä Nummelan keskustasta. Suunnittelualue koostuu lentokenttäalueesta ja sitä ympäröivistä luonnontilassa säilytettävistä puistoalueista.

Alustava kaava-alue rajautuu koillisesta Hiidenvedentiehen, kaakosta Vanhan Nummelan asuinalueeseen ja puistoalueeseen, lounaasta asemakaavoittamattomaan alueeseen ja luoteesta Kehätiehen. Alue on laaja, alustavan rajauksen mukaan noin 126 ha. Alustava aluerajaus on pitkä, yli kaksi kilometriä, kattaen koko koillis-lounais-suuntaisen lentokenttäalueen ja sitä ympäröivät luonnontilassa säilytettävät puistoalueet. Lentokenttäaluetta ympäröivien, ulkoilijoiden suosimien, puistoalueiden maasto on pääosin kuivaa kangasmetsää, ja kangasmetsälle tyypillisesti mänty on puistoalueiden yleisin puulaji.



Kaava-alueen N 199 alustava rajaustaustakartalla. © MML

SUUNNITTELUTEHTÄVÄN MÄÄRITTELY JA ALUSTAVAT TAVOITTEET

Asemakaavoitus on alueiden käytön yksityiskohtaista järjestämistä. Maankäyttö- ja rakennuslain 50 §:n mukaan asemakaavan tarkoituksena on muun muassa osoittaa tarpeelliset alueet eri tarkoituksia varten ja ohjata rakentamista ja muuta maankäyttöä paikallisten olosuhteiden, taajama- ja maisemakuvan sekä hyvän rakennustavan edellyttämällä tavalla.

Nummelan lentokentän asemakaavan muutoksen tarkoituksena on päivittää vanhentuneita kaavamerkintöjä ja -määräyksiä, selvittää ja turvata alueen luontoarvot sekä tutkia suunnittelualueen monipuolisen käyttäjäkunnan tavoitteiden yhteensovittamista. Tavoitteena on luoda sekä alueella ulkoilevia että lentokenttätoimintoja ja niihin vahvasti sidoksissa olevia oheistoimintoja hyvin palveleva toimintaympäristö suunnittelualueen ympäristöarvot ja pohjavesiolosuhteet huomioiden. Asemakaavamuutostyön yhteydessä on myös tutkittava, minne ja missä mittakaavassa uusia toimintoja on alueelle mahdollista sijoittaa.

Lisäksi kaavatyön tavoitteena on selvittää, miten alueen ulkoilijoita ja muita toimijoita palveleva pysäköinti sekä ajoyhteys lentokenttäalueelle voidaan järjestää nykyistä kestävämmiin. Tavoitteena on myös varmistua pohjaveden riittävästä suojeluasteesta kaavamääräyksiin sekä ratkaista hulevesien hallinta suunnitelmallisesti.

Kaavatyön lopulliset tavoitteet täydentyvät kaavan laadintaprosessin aikana yhteistyössä osallisten kanssa.



Kaava-alueen N 199 alustava rajausta ilmakuvalla. © MML

Valtakunnalliset alueidenkäyttötavoitteet

Valtakunnalliset alueidenkäyttötavoitteet ovat osa maankäyttö- ja rakennuslain mukaista alueidenkäytön suunnittelujärjestelmää. Alueidenkäyttötavoitteiden avulla taitetaan yhdyskuntien ja liikenteen päästöjä, turvataan luonnon monimuotoisuutta ja kulttuuriympäristön arvoja sekä parannetaan elinkeinojen uudistumismahdollisuuksia. Niillä myös sopeudutaan ilmastomuutoksen seurauksiin ja sään ääri-ilmiöihin.

Maankäyttö- ja rakennuslain mukaan tavoitteet on otettava huomioon ja niiden toteuttamista on edistettävä maakunnan suunnittelussa, kuntien kaavoituksessa ja valtion viranomaisten toiminnassa.

Alueidenkäyttötavoitteilla tähdätään kestäväan ja toimivaan yhdyskuntarakenteeseen, joiden perusedellytys on, että alueidenkäytössä vastataan väestö- ja työpaikkakehityksen edellyttämiin tarpeisiin, mahdollistetaan eri väestöryhmien tarpeita vastaava asuntotarjonta sekä elinkeinojen uusiutuminen ja kehittyminen. Resurssitehokas ja vähähiilinen yhdyskuntakehitys on välttämätöntä, jotta pystytään vastaamaan ilmastopöytäkirjan mukaisiin päästövähennystavoitteisiin. Päästöjä voidaan vähentää hyödyntämällä tehokkaasti olemassa olevaa rakennetta, edistämällä työpaikkojen, palvelujen ja vapaa-ajanalueiden saavutettavuutta, parantamalla kävelyn, pyöräilyn ja joukkoliikenteen hyödyntämismahdollisuuksia sekä hyödyntämällä tehokkaasti olemassa olevia liikenneyhteyksiä ja -verkostoja.

Kestävän alueidenkäytön yhtenä tehtävänä on ennalta ehkäistä merkittäviä terveys- ja ympäristöhaittoja, joka on välttämätöntä myös talouden kannalta. Elinympäristön terveellisyyden ja turvallisuuden liittyviä haittatekijöitä ovat erityisesti liikenteen ja tuotantotoiminnan päästöt maaperään, veteen ja ilmaan, altistuminen melulle sekä ympäristöön vaikuttavat onnettomuudet. Varsinkin ilmaston lämpeneminen kasvattaa vakavien ja peruuttamattomien muutosten todennäköisyyttä, ja edellyttää alueidenkäytön ratkaisuja ilmastomuutokseen sopeutumiseksi.

Alueidenkäytössä on tarpeen tunnistaa luonnon- ja kulttuuriympäristöjen sekä arkeologisten arvojen alueet sekä niiden kestävä käyttö, joka toteutuu turvaamalla niiden alueellinen monimuotoisuus ja ajallinen kerroksisuus. Luonnon- ja kulttuuriympäristöstä huolehtiminen kestävällä tavalla on tärkeää elinkeinojen, väestön hyvinvoinnin ja alueiden identiteetin kannalta. Alueidenkäytöllä vaikutetaan myös luonnonvarojen kestäväan hyödyntämiseen. Alueidenkäytössä on tarpeen varautua uusiutuvan energiatuotannon, erityisesti bioenergian tuotannon ja käytön merkittävään lisäämiseen sekä tuulivoimapotentiaalin laajamittaiseen hyödyntämiseen.

Valtakunnallisten alueidenkäyttötavoitteiden pääteemat:

- Toimivat yhdyskunnat ja kestävä liikkuminen
- Tehokas liikennejärjestelmä
- Terveellinen ja turvallinen ympäristö
- Elinvoimainen luonto- ja kulttuuriympäristö sekä luonnonvarat
- Uusiutumiskykyinen energiahuolto

Valtakunnallisten alueidenkäyttötavoitteiden tehtävänä on:

- *varmistaa valtakunnallisesti merkittävien seikkojen huomioon ottaminen maakuntien ja kuntien kaavoituksessa sekä valtion viranomaisten toiminnassa,*
- *auttaa saavuttamaan maankäyttö- ja rakennuslain ja alueidenkäytön suunnittelun tavoitteet, joista tärkeimmät ovat hyvä elinympäristö ja kestävä kehitys,*
- *toimia kaavoituksen ennakoivan ja vuorovaikutteisen viranomaistyön välineenä valtakunnallisesti merkittävässä alueidenkäytön kysymyksissä sekä*
- *edistää kansainvälisten sopimusten täytäntöönpanoa Suomessa.*

SUUNNITTELUN LÄHTÖKOHDAT

Nummela on Vihdin kunnan suurin taajama, jonne myös pääosa kunnan kasvusta on viime vuosina keskittynyt. Vihdin kunnan tavoitteena on edistää sekä kunnan että sen taajamien elinvoimaisuutta ja mahdollistaa asukkaiden aktiivinen elämäntapa. Vihdin kuntastrategiassa vuosille 2022 - 2025 on linjattu, että Nummelan lentokenttä on tulevaisuudessa edelläkävijä sähköisen ja miehittämättömän ilmaliikenteen kehittämisessä.

Suunnittelualue on pinta-alaltaan noin 126 ha ja sijoittuu maakuntakaavoissakin merkitylle geologiselle muodostumalle, Nummelan harjulle. Suurin osa suunnittelualueesta kuuluu voimassa olevan asemakaavan mukaan lentokenttäalueeksi osoitettuun liikennealueeseen, jota on mm. olemassa olevien ulkoilutoimintojen säilymistä turvaamiseksi kavennettava. Lentokenttäaluetta kiertää luonnontilainen puisto, jossa on runsaasti, paikoitellen hyvinkin lähelle kiitotietä ulottuvia, ulkoilureittejä ja erityisesti talvella suunnittelualue on aktiivisessa käytössä hiihtäjien ja retkiluistelijoiden toimesta. Suunnittelualueella sijaitsee myös museoviraston kiinteiksi muinaisjäännöksi luokittelemia puolustusvarustuksia, taisteluhautoja ja suojahuoneita. Lisäksi suunnittelualue sijoittuu kokonaisuudessaan luokitelluille pohjavesialueille (SYKE) ja lounaiskärkeä lukuun ottamatta myös vedenottamoiden suojavyöhykkeille.

Suunnittelualue sijaitsee Nummelan taajama-alueella ja kulku lentokentälle tapahtuu Lentokentäntien kautta. Myös Hiidenvedentien kautta on ajo lentokenttäalueelle voimassa olevan kaavan vastaisesti, puistoalueen läpi. Lentokenttäalueella lentokentäntie päättyy liikennealueella sijaitsevalle kiinteistölle, jonka läpi on lentokentän ainoa virallinen ajoyhteys.

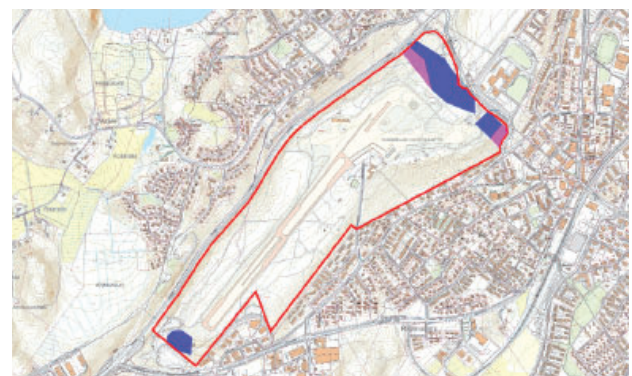
Kunnan ulkoisista tekijöistä johtuen toimijoiden lukumäärä lentokenttäalueella ja sen välittömässä läheisyydessä on lisääntynyt ja tästä syystä toimintojen suunnitelmalliselle sijoittamiselle ja osin vastakkaisten tarpeiden yhteensovittamiselle on suurta tarvetta.



Kaavamutosalueella sijaitsevia kiinteitä muinaisjäännöksiä.



Kaavamutosalueella sijaitsevia kiinteitä muinaisjäännöksiä.



Kiinteät muinaisjäännökset suunnittelualueen koillis- ja lounaispäässä. Sinisellä museoviraston rajaus, pinkillä rajauksen alustava tarkennus.

Maakuntakaava

Uusi maakuntakaava, Uusimaa-kaava 2050, kattaa koko Uudenmaan alueen, ja sen aikatahtain on vuodessa 2050. Uusimaa-kaava 2050 on nimi maakuntakaavakokonaisuudelle, joka koostuu kolmesta oikeusvaikutteisesta kaavasta: Helsingin seudun, Itä-Uudenmaan ja Länsi-Uudenmaan vaihemaakuntakaavoista. Suunnittelualueutta koskee Helsingin seudun vaihemaakuntakaava.

Kaikki maankäytön keskeiset teemat yhteen kokoavaa maakuntakaavaa valmisteltiin vuosina 2016–2020. Maakuntavaltuusto hyväksyi maakuntakaavakokonaisuuden 25.8.2020, ja maakuntahallitus päätti kaavojen voimaantulosta 7.12.2020. Uusimaa-kaava 2050 tuli pääosin voimaan 24.9.2021, jolloin Helsingin hallinto-oikeus antoi päätöksen kaavakokonaisuudesta tehdyistä valituksista. Suurin osa valituksista hylättiin.

Helsingin seudun vaihemaakuntakaavassa suunnittelualue sijoittuu taajamatoimintojen kehittämisvyöhykkeelle, pohjavesialueelle, arvokkaan geologisen muodostuman alueelle sekä hyvin lähelle keskustatoimintojen aluemerkintää.

Yleis- ja osayleiskaavat

Suunnittelualueella ei ole voimassa rakentamista ohjaavaa oikeusvaikutteista yleiskaavaa tai osayleiskaavaa.

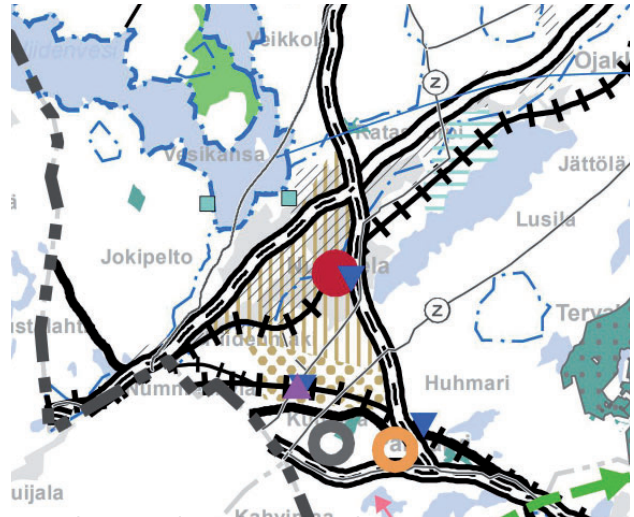
Vihdin strategisessa yleiskaavassa (lainvoimainen 19.10.2021) on luotu yhteinen näkemys Vihdin maankäytön tulevaisuudesta pitkällä aikavälillä. Kaavalla pyritään alueidenkäytön strategisten linjausten tekemiseen ja kokonaiskuvan muodostamiseen kunnan maankäytön tavoitellusta kehityksestä.

Yleiskaavassa suunnittelualue on merkitty lentokenttäalueeksi ja sitä kiertäväksi virkistysalueeksi. Lentokenttäalueelle ei tule osoittaa asumista tai muita meluherkkiä toimintoja. Jatkosuunnittelussa tulee ottaa huomioon valtioneuvoston päätöksellä annetut melutaso-ohjeet. Lentokentän ympäristössä taataan myös mahdollisuus Nummelanharjun virkistyskäytölle soveltamalla lentotoiminta ja virkistykseen tarpeet yhteen.

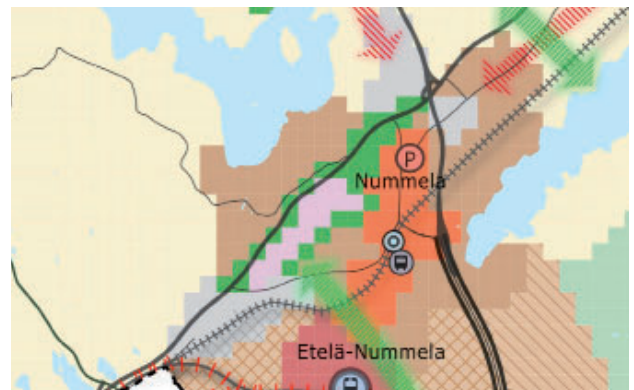
Alueen tarkemman maankäytön ratkaisut tulee ratkaista asemakaavalla. Toiminnassa ja kehittämisessä otettava huomioon ympäristövaikutukset, erityisesti pohjavesien sekä herkän harjuluonnon suojeleminen ja melusuojaus. Virkistysalue on osoitettu seudullisesti merkittäväksi virkistysalueeksi. Suunnittelussa osoitetaan virkistystoimintoja varten tarpeelliset alueet ja ulkoilureitit, joiden tulee muodostaa lenkkimäisiä yhteyksiä ja sujuvat yhteydet asuinalueille. Alueiden hoidossa tulee ottaa huomioon myös kulttuuriympäristön, maiseman ja luonnon erityispiirteet sekä ekologiset viher yhteydet.

Asemakaavat

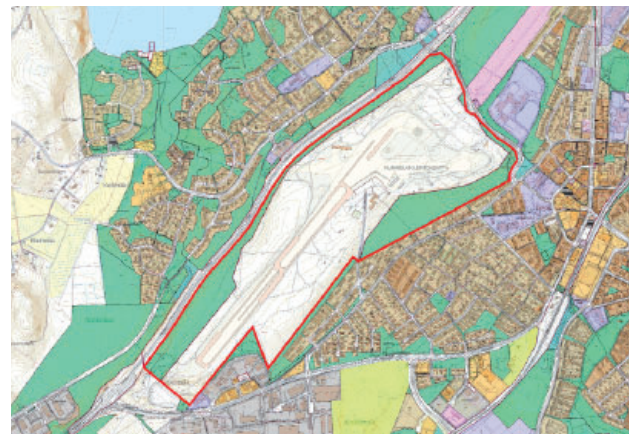
Suunnittelualue sijaitsee asemakaavoitetulla alueella. Alueella on voimassa asemakaava N 4 Rakennuskaava osalle Nummelan asemansuon, KV 17.5.1971.



Ote Helsingin seudun vaihemaakuntakaavasta. (Uusimaa-kaava 2050)



Ote strategisesta yleiskaavasta.



Alueen alustava rajaus Vihdin kunnan ajantasakaavakartalla..

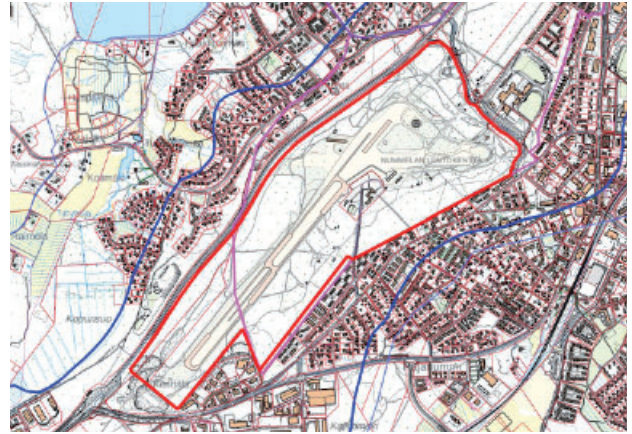
Suunnittelualue on pääosin lentokenttäalueeksi osoitettua liikennealuetta. Lentokenttäaluetta kiertää luonnon-tilassa säilytettävä puistoalue.

Selvitykset ja suunnitelmat

Suunnittelualue sijoittuu kokonaisuudessaan 1E luokan pohjavesialueille. Lisäksi suunnittelualueella sijaitsee kiinteitä muinaismuistojäännöksiä sekä suunnittelualueen lounais- että koillispäässä. Suunnittelualueella on myös mm. erityisesti suojeltavia ja uhanalaisia hyönteislajeja.

Suunnittelualueetta koskevia selvityksiä ja suunnitelmia ovat mm.

- Uusimaa-kaava 2050.
- Uudenmaan maakuntakaavat. Uudenmaan liitto, 2006, 2010, 2013, 2017.
- Vihdin kunnan kehityskuva 2025. Vihdin kunta. Kv 15.11.2004.
- Vihdin strateginen yleiskaava. Vihdin kunta, lainvoimainen 2021.
- Vihdin Nummolan lentokentän uhanalaisten perhoslajien, palosirkkan ja myrkkypistiäisten seurantoja ja selvityksiä, Faunatica 2020
- Vihdin Nummolan lentokentän uhanalaisten perhoslajien ja palosirkkan esiintymisselvitys ja elinpaikkojen hoito-ohjeiston laadinta. Faunatica 2019.
- Vihdin liikenneturvallisuussuunnitelma 2012. Uudenmaan Ely-keskus, 2012.
- Vihdin kunnan päivitetty ympäristönsuojelumääräykset. Vihdin kunta, 2012.
- Vihdin kunnan ilmastostrategia. Vihdin kunta, 2010.
- Keski-Uudenmaan strateginen ilmasto-ohjelma. Uudenmaan liitto, 2010.
- Vihdin jalankulku-, pyörätie- ja ulkoilureittiverkoston kehittämissuunnitelma. WSP Finland, 2012.
- Kuntastrategia 2022-2025. Vihdin kunta.
- Asemakaava N 4: Rakennuskaava osalle Nummolan asemansuutua. Vihdin kunnanvaltuusto 17.5.1971.
- Kaavoitusohjelma 2022-2023. Vihdin kunta, KV, 13.12.2021.
- Nummolan ja Ojakkalan hulevesien hallintasuunnitelma 2013.
- Vihdin pohjavesialueet, UYK 2005.
- Nummolanharjun pohjavesialueen suojelusuunnitelma, Ramboll 2009.
- Nummolanharjun käyttömahdollisuuksien kartoitus. Ericsson Arkktehdit Oy. 2010.
- Vihdin Nummolanharjun käyttömahdollisuuksien kartoitukseen liittyvä luontoarvojen perusselvitys. Suomen Luontotieto Oy. 2010.
- Selvitys palosirkoista vuonna 2018. Nummolan lentokentän hallien lupahakemus 2018. Luontotieto Keiron Oy.
- Vuorikaskas- ja palosirkkaesiintymät Länsi-Uudellamaalla -havainnointi ja hoito 2011. Uudenmaan Ely-keskus/Silvestris Luontoselvitys Oy. 2012.
- Vihdin maisemahistoriallinen selvitys, Forsius-



Pohjavesialueen ja pohjaveden muodostumisalueen rajat (sininen) sekä vedenottamoiden suojavyöhykkeen rajat (pinkki). Suunnittelualueen alustava rajausta punaisella..

Nummola 1994.

- Vihdin tieliikenteen meluselvitys, Tielaitos ja VK 1998.
- Nummolan ja Ojakkalan liikennemeluselvitys (vt 2 ja rautatie), Promethor 2008.
- Liikennemeluselvityksen täydennys, Promethor 22.9.2014.
- Nummolan lentokeskus EFNU, Melumallinnus 2009. Windcraft Oy
- Vihdin tieverkko- ja liikenneturvallisuussuunnitelma, Tiehallinto ja VK 2005.
- Vihdin liikenneturvallisuussuunnitelma, Uudenmaan Ely-keskus, 2012.

Tehtävät selvitykset

Kaavatyön kuluessa laaditaan ainakin liikenteellinen selvitys, meluselvitys (liikennemelu ja lentomelu), hulevesiselvitys ja -suunnitelma, pohjavesiselvitys ja vaikutusten arviointi, arkeologinen inventointi sekä ilmastovaikutusten arviointi.

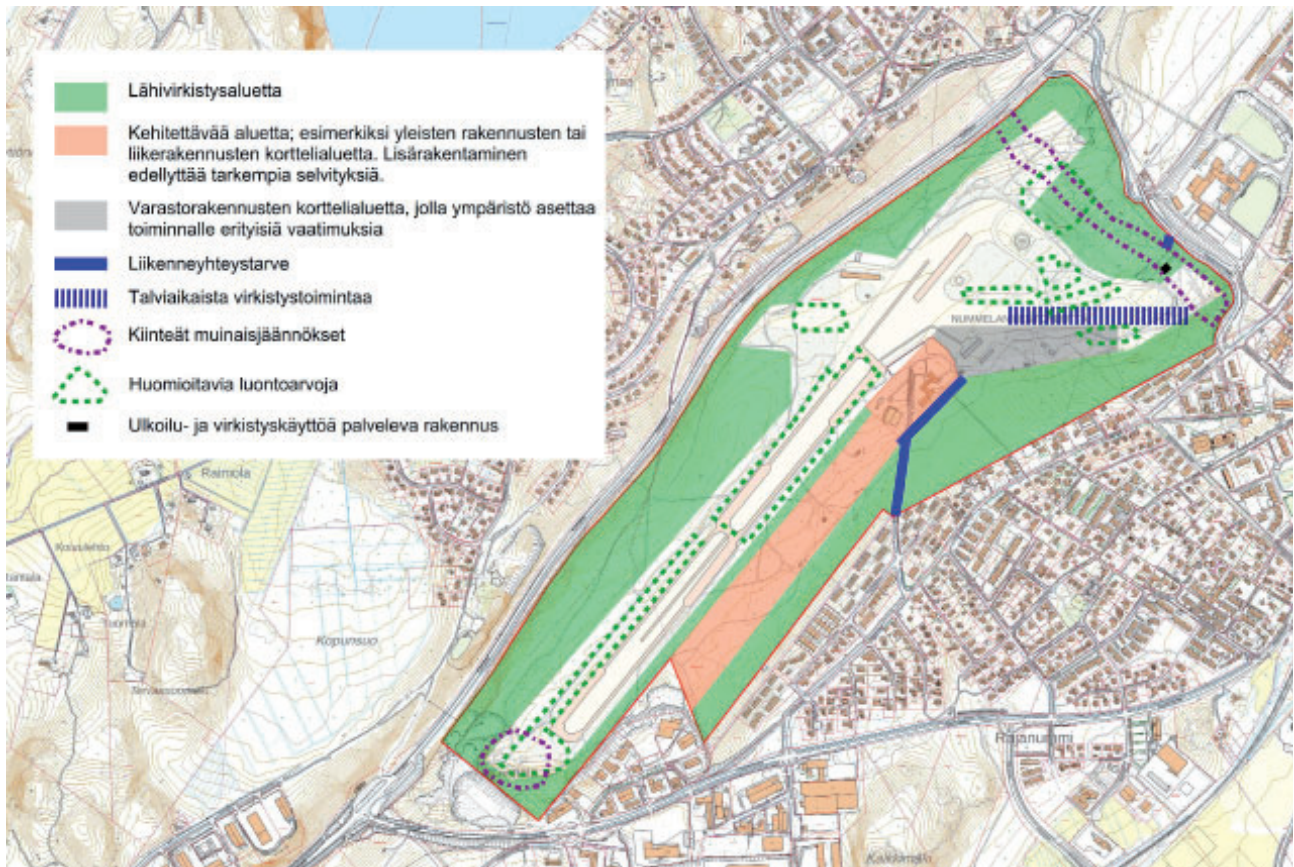
Aluetta koskevat sopimukset

Alustavan kaavarajauksen mukainen kaava-alue on suurilta osin kunnan omistuksessa. Kaavoituksen käynnistyessä ollaan yhteydessä myös muihin alueen maanomistajiin liittyen kaavoituksen etenemisen mahdollisuuksiin ja vaihtoehtoihin kunnan maapoliittisen ohjelman mukaisesti.

Kaava-alueella ei tällä hetkellä ole voimassa kaavan käynnistämisen- tai maankäytösopimuksia, mutta useita maanvuokrasopimuksia alueella on tehty.

Visio Nummelan lentokentästä asemakaavamuutoksen pohjaksi

Asemakaavamuutostyön pohjaksi on laadittu kaavarunko, jossa on esitetty asemakaavan muutoksessa huomioitavia reunaehtoja, kuten muinaisjäännösten ja tärkeiden luontokohteiden sijainti, sekä kaavamuutoksella tavoiteltua kehitystä, esimerkiksi yhteystarpeita ja uusia käyttötarkoituksia. Kaavarunko on suuntaa antava yleispiirteinen hahmotelma, eikä siinä osoitettujen toimintojen sijaintia tai käyttötarkoituksia ole vielä tarkkaan suunniteltu.



N 199, Nummelan lentokentän asemakaavamuutoksen kaavarunko..

Lentokenttäalue sijaitsee suunnittelualueen keskellä. Virkistystarpeiden turvaamiseksi sitä on pienennettävä voimassa olevan kaavan mukaisesta lentokenttäalueesta.

Kaavarungossa lähivirkistysaluetta on laajennettu. Tällä hetkellä ulkoilureitit yltyvät jopa kiitotiehen asti, vaikka niiden sijoittuminen lentokenttäalueelle ei ole sallittua. Aluerajaus tarkentuu asemakaavan luonnosvaiheessa, mutta osa ulkoilureiteistä on sijoitettava uusiksi. Lisäksi turvallisuussyistä on varmistettava, ettei alueen ulkoilijoilla ole mahdollisuutta oikaista lentokenttäalueen läpi. Vihdin Nummelanharjun käyttömahdollisuuksien kartoitukseen liittyvässä luontoarvojen perusselvityksessä (2010) on tuotu esille, että Nummelanharjun luoteisrinne olisi jyrkän topografian vuoksi hyvä jättää kasvipeitteiseksi, sillä rinne on herkkä eroosiolle ja puiden poistamisen maisemalliset vaikutukset ovat topografian takia alueella keskimääräistä merkittävämpiä.

Kehitettävän alueen merkinnällä on osoitettu alue, jonka käyttöä esimerkiksi yleisten rakennusten (kuten museo) tai liikerakennusten korttelialueena tai näiden yhdistelmänä on selvitettävä.

Varastorakennusten korttelialueella sijaitsee lentokonehalleja. Ympäristön toiminnalle asettamat erityiset vaatimukset liittyvät muiden muassa pohjaveden alueen toiminnalle asettamiin rajoituksiin. Kaavatyön yhteydessä selvitetään, voiko myös Nummelan lentokentästä kiinnostuneita uusia lentoalan toimijoita sijoittaa alueelle. Samalla selvitetään, missä määrin uusia toimijoita voi Nummelan lentokentän ympärille sijoittaa kestävästi huomioiden pohjavesiolosuhteet, luontoarvot, virkistyskäyttö, liikennöinti, pysäköinti ja lentomelu.

Liikenneyhteystarvemerkillä on osoitettu tarpeet uusille ajoyhteyksille sekä Lentokentäntien että Hiidenvedentien suunnasta. Uusien ajoyhteyksien tarkempi sijainti selvitetään kaavatyön yhteydessä.

Talvisin ei Nummelan lentokentällä ole ollut lentotoimintaa, joten lentokenttäaluetta on talvisin pystytty laajemmin

hyödyntämään virkistyskäyttöön. Esimerkiksi kiitotiellä on ollut luistelurata. Luisteluradan ja muun talvisen virkistyskäytön jatkuminen alueella on toivottavaa, sillä toiminnoilla on ollut runsaasti käyttäjiä. Virkistystoimintojen sijoittamismahdollisuuksia lentokenttäalueelle kausiluonteisesti selvitetään.

Suunnittelualan koillis- ja lounaispäässä sijaitsevat kiinteät muinaisjäännekohteet on kaavarungossa osoitettu katkoviivalla. Muinaisjäännekohteet ovat ensimmäisen maailmansodan aikaisia puolustusvarustuksia, taisteluhautoja ja suojahuoneita, jotka museovirasto on inventoinut. Taistelukaivantojen säilyminen turvataan kaavamerkinnoin ja -määräyksin.

Lentokenttäalueella ja sen lähiympäristössä on tehty luontoarvojen perusselvitys vuonna 2010, jossa todetaan, että alueella on tehtävä vielä täydentäviä selvityksiä kevät- tai kesäaikaan. Vihdin kunnan ja ELY-keskuksen tilaama, lentokentän alueen luontoselvitys valmistui maaliskuussa 2020 ja siihen liittyvät maastokartoitukset on tehty kesällä 2019.

Huomioitavien luontoarvojen rajaukset tulee tarkistaa lopullisen selvityksen mukaisiksi. Lentokentällä on havaittu mm. erityisesti suojeltavia ja uhanalaisia hyönteislajeja, joiden elinalueet kaavamuutosalueella tulevat todennäköisesti laajenemaan. Tästä syystä luontoselvityksiä lentokenttäalueella on päivitettävä säännöllisesti. Lajien elinympäristöjen säilyminen tulee turvata kaavamerkinnoin ja -määräyksin.

Lähivirkistysalueella sijaitsee yksittäisiä rakennuksia, kuten suunnittelualan koillisosassa sijaitseva hiihtomaja, jotka on tarkoitus pysyttää paikoillaan. Rakennuksille on kaavatyön yhteydessä osoitettava niiden vaatima rakennusoikeus sekä rakennusala. Lisäksi kaavamuutosalueella sijaitsee useita käyttämättömiä, huonokuntoisia rakennuksia, joita ei ole tarkoituksenmukaista säilyttää.

Lisäksi tulee selvittää, miten alueella saadaan järjestettyä riittävä tila ulkoilijoita ja muita toimijoita palvelevalle pysäköinnille ottaen huomioon erityisesti alueen pohjavesiolosuhteet sekä muut kaavan laatimisen reunaehdot. Olemassa olevat paikoitusalueet ovat riittämättömiä palvelemaan alueen nykyistäkin toimintaa.



Viistokuva Nummelan lentokentästä. Kuva otettu lentokentän lounaispuolelta kohti Enäjärveä. .

VAIKUTUSTEN ARVIOINTI

Kaavan laatimisen yhteydessä arvioidaan maankäyttö- ja rakennuslain edellyttämällä tavalla suunnitelman toteuttamisen ekologisia, kulttuurisia, sosiaalisia ja taloudellisia vaikutuksia. Lisäksi arvioidaan kaavan suhde valtakunnallisiin alueidenkäyttötavoitteisiin sekä yleispiirteisten kaavojen ohjausvaikutukset, jotka koskevat aluetta. Asemakaavan vaikutuksia arvioidaan suhteessa asetettaviin tavoitteisiin.

Vaikutukset ja vaikutusten arvioinnin menetelmät

MRL 9 § Vaikutusten selvittäminen kaavaa laadittaessa

Kaavan tulee perustua riittäviin tutkimuksiin ja selvityksiin. Kaavaa laadittaessa on tarpeellisessa määrin selvitettävä suunnitelman ja tarkasteltavien vaihtoehtojen toteuttamisen ympäristövaikutukset, mukaan lukien yhdyskuntataloudelliset, sosiaaliset, kulttuuriset ja muut vaikutukset. Selvitykset on tehtävä koko siltä alueelta, jolla kaavalla voidaan arvioida olevan olennaisia vaikutuksia.

MRA 1 § Vaikutusten selvittäminen kaavaa laadittaessa

Maankäyttö- ja rakennuslain 9 §:ssä tarkoitettuja kaavan vaikutuksia selvitettäessä otetaan huomioon kaavan tehtävä ja tarkoitus, aikaisemmin tehdyt selvitykset sekä muut selvitysten tarpeellisuuteen vaikuttavat seikat. Selvitysten on annettava riittävät tiedot, jotta voidaan arvioida suunnitelman toteuttamisen merkittävät välittömät ja välilliset vaikutukset:

- 1. ihmisten elinoloihin ja elinympäristöön;*
- 2. maa- ja kallioperään, veteen, ilmaan ja ilmastoon;*
- 3. kasvi- ja eläinlajeihin, luonnon monimuotoisuuteen ja luonnonvaroihin;*
- 4. alue- ja yhdyskuntarakenteeseen, yhdyskunta- ja energiatalouteen sekä liikenteeseen;*
- 5. kaupunkikuvaan, maisemaan, kulttuuriperintöön ja rakennettuun ympäristöön.*

Vaikutusten arvioinnin tehtävänä on tukea kaavan valmistelua ja hyväksyttävien kaavaratkaisujen valintaa sekä auttaa arvioimaan, miten kaavan tavoitteet ja sisältövaatimukset toteutuvat. Kaavan vaikutusten arviointi perustuu alueelta laadittaviin perusselvityksiin, käytössä oleviin muihin perustietoihin, selvityksiin, suunnitelmiin, maastokäynteihin, osallisilta saataviin lähtötietoihin, lausuntoihin ja mielipiteisiin sekä laadittavien suunnitelmien ympäristöä muuttavien ominaisuuksien analysointiin. Vaikutusten arvioinnissa verrataan kaavaehdotuksen mukaista tilannetta nykytilanteeseen ja asetettuihin tavoitteisiin. Kaavaprosessin aikana tullaan arvioimaan erityisesti seuraavia kaavas suunnitelman vaikutuksia:

Vaikutukset rakennettuun ympäristöön

- kaavaratkaisun vaikutukset yhdyskuntarakenteeseen (ehyteen, hajautumiseen jne.) ja taajamakuvaan
- kaavaratkaisun vaikutukset alueen palvelurakenteeseen, palveluiden saatavuuteen, työpaikkoihin ja elinkeinotoimintaan
- kaavaratkaisun vaikutukset virkistykseen (virkistysmahdollisuudet; lisääntykö, kaventuuko, muuttuuko)
- kaavaratkaisun vaikutukset ympäröivään liikenneverkkoon, liikennemääriin ja liikenteen järjestämiseen
- kaavaratkaisun vaikutukset alueen tekniseen huoltoon (kunnallistekniikan rakentamistarpeisiin, nykyisen järjestelmän kuormittumiseen)
- kaavaratkaisun vaikutukset ympäristöhäiriöihin

Vaikutukset luontoon ja luonnonympäristöön

- kaavaratkaisun vaikutukset alueen maisemaan
- kaavaratkaisun vaikutukset luonnonoloihin ja luonnon monimuotoisuuteen
- kaavaratkaisun vaikutukset kunnan ilmastostrategian toteutumiseen
- kaavaratkaisun vaikutukset vesistöihin ja vesitalouteen (veden ekologiseen kiertoon, pohja- ja pintavesiin, vesialueisiin)

- kaavaratkaisun vaikutukset maa- ja metsätalouteen

Vaikutukset talouteen

- kaavaratkaisun vaikutukset kunnan talouteen lyhyellä ja pitkällä aikavälillä (investointeihin, uusiin työpaikkoihin, uusiin veronmaksajiin, palveluiden tuottamiskustannuksiin jne.)
- yksityistaloudellisiin kustannuksiin (esim. liikennöintikustannuksiin)

Vaikutukset terveellisyyteen ja turvallisuuteen

- kaavaratkaisun vaikutukset liikenneturvallisuuteen
- kaavaratkaisun vaikutukset ihmisten elinoloihin ja terveyteen
- kaavaratkaisun vaikutukset ympäristön puhtauteen (pohjaveden ja maaperän pilaantumisriskit, ilmanlaatu)

Vaikutukset sosiaalisiin oloihin

- kaavaratkaisun vaikutukset väestön rakenteeseen ja kehitykseen kaava-alueella
- kaavaratkaisun vaikutukset asukkaiden määrän ja ikärakenteen muutoksiin
- kaavaratkaisun vaikutukset eri väestöryhmien toimintamahdollisuuksiin (paraneminen / heikkeneminen)

Katusuunnitelman ratkaisujen vaikutuksia arvioidaan mm. seuraavista näkökohdista:

- liittymäkorkeudet tonteilta katuun
- katukorkeus suhteessa asuntojen korkeustasoon (melu, näköyhteys huoneistoihin, roiskevesi, aurauslumi yms.)
- pintamateriaalien ja rakennusratkaisujen vaikutukset ajorytmiin ja sitä kautta liikennemeluun (kiihdytykset, jarrutukset, materiaalimuutosten vaikutukset rengasääniin)
- katujen kunnossapito
- johtojen ja kaapeleiden rakentaminen ja ylläpito
- katu- ja rakennuskortteleiden ulkovalaistusten yhteensovittaminen

Eri tekijöiden vaikutukset arvioidaan ja optimoidaan suunnittelussa siten, että loppuympäristö on toimiva, viihtyisä, turvallinen ja, että katu sekä katutila on ulkoasultaan esteettinen.

Vaikutusalue

Kaavatyön vaikutukset ovat alueen maankäytön muuttuessa ja maisemakuvavaikutuksiltaan paikallisia. Maankäytön muutoksella on vaikutusta myös laajemmin, sekä Nummelan ja koko kunnan tasolla että mahdollisesti myös seudullisella tasolla. Alueen liikenteellisillä ratkaisuilla on sekä paikallista että seudullista vaikutusta.

Vaikutusten arvioinnin menetelmät

Vaikutuksia arvioidaan laadittujen perusselvitysten sekä asetettujen tavoitteiden pohjalta, peilaten kaavaratkaisun toteuttamisen vaikutuksia lähtökohtatilanteeseen. Tavoitteet asetetaan eri osallisryhmiä ja eri toimialojen asiantuntijoita kuullen. Kaikilla osallisryhmillä on mahdollisuus osallistua vaikutusten arviointiin kaavaprosessin kuluessa.

OSALLISTUMINEN

Osallistuminen painottuu kaavaprosessin alkuvaiheisiin, jolloin osallisilla on parhaimmat mahdollisuudet vaikuttaa kaavan sisältöön.

Osallisilla on koko kaavatyön ajan mahdollisuus antaa asemakaavatyöhön liittyvää palautetta kunnan verkkosivuilla tai sähköpostitse kaavoituksesta vastaaville kunnan edustajille. Kaavan laatijaan voi ottaa myös yhteyttä puhelimitse, sähköpostitse tai käymällä kunnanvirastolla (tapaamisaika varattava etukäteen) koko kaavaprosessin ajan.

Eri viranomaistahojen kanssa ollaan yhteydessä kaavatyön aikana, ja heidän kanssa tullaan pitämään tarpeen mukaan neuvotteluita.

Osallistuminen ja vuorovaikutus kaavoituksen eri vaiheissa

Suunnittelun käynnistyminen

Asemakaavatyö käynnistyy työn ohjelmoinnilla sekä osallistumis- ja arviointisuunnitelman (OAS) laadinnalla. Kun osallistumis- ja arviointisuunnitelma on käsitelty kunnan hallintoelimissä, ilmoitetaan kaavatyön vireille tulosta ja OAS:in nähtävillä olosta (MRL 63 §).

Osalliset voivat antaa palautetta osallistumis- ja arviointisuunnitelmasta koko kaavaprosessin ajan ja suunnitelmaa voidaan täydentää saadun palautteen pohjalta kaavaprosessin kuluessa. Suunnitelmaa koskevissa puutteellisuuksissa pyydetään kääntymään ensisijassa kunnan edustajien puoleen. Mikäli osallinen katsoo yhteydenotosta ja kunnan OAS:iin tekemistä muutoksista huolimatta osallistumis- ja arviointisuunnitelman puutteelliseksi, on hänellä mahdollisuus esittää Uudenmaan ELY -keskukselle neuvottelun käymistä osallistumis- ja arviointisuunnitelman riittävydestä ennen kaavaehdotuksen asettamista julkisesti nähtäville (MRL 64 §). Vihdin alueesta vastaa Uudenmaan ELY-keskus.

Kaavatyön käynnistymisestä lähetetään tieto viranomaistahoille kirjeitse tai sähköpostitse.

Osallisten kannalta keskeinen suunnitteluvaihe on kaavan valmistelu, jolloin tehdään muun muassa tarvittavia lisäselvityksiä kaava-aluetta koskien sekä täsmennetään kaavatyön tavoitteita ja suunnitteluperiaatteita.

Valmisteluvaihe

Valmisteluvaiheessa laaditaan kaava-alueita koskien yksi tai useampi kaavaluonnos. Elinvoimalautakunnan hyväksyttyä kaavan valmisteluaineiston, asetetaan se (kaavaluonnos ym.) julkisesti nähtäville 30 päivän ajaksi. Nähtävilläolonaikana osallisilla on mahdollisuus esittää mielipiteitä kaavaluonnoksesta ja muusta valmisteluaineistosta (MRL 62 § ja MRA 30 §). Viranomaistahoilta ja tarvittavilta muilta tahoilta (esim. yhdistyksiltä) pyydetään valmisteluaineistosta lausunnot.

Valmisteluaineiston nähtävillä ollessa järjestetään tarvittaessa ns. valmisteluvaiheen kuuleminen. Tässä kaikille avoimessa yleisötilaisuudessa esitellään kaavaluonnosta ja muuta valmisteluaineistoa, ja osallisilla on mahdollisuus esittää niitä koskevia kannanottoja sekä käsityksiä suunnitelman vaikutuksista.

Asemakaavaehdotus

Kaavan valmisteluaineistosta saadun palautteen pohjalta laaditaan asemakaavaehdotus, jonka kunnanhallitus hyväksyy asetettavaksi julkisesti nähtäville 30 päivän ajaksi (MRL 65 § ja MRA 27 §). Nähtävilläolonaikana kaavaehdotuksesta voi jättää kirjallisen muistutuksen. Tarvittavilta viranomaistahoilta pyydetään kaavaehdotuksesta lausunnot (MRA 28 §). Muistutuksiin ja lausuntoihin annetaan kunnan perusteltu vastine.

Kaavaehdotukseen tehdään muistutusten ja lausuntojen perusteella mahdollisesti muutoksia ennen sen lopullista käsittelyä. Mikäli tehtävät muutokset ovat oleellisia, kaavaehdotus asetetaan uudelleen nähtäville. Jos muutoksia ei tarvita tai ne eivät ole olennaisia, korjattu asemakaavaehdotus viedään kaavoitus- ja teknisen lautakunnan kautta kunnanhallitukseen, joka esittää sen kunnanvaltuuston hyväksyttäväksi.

Kaavan hyväksyminen

Kaavan hyväksymisestä ilmoitetaan kuulutuksella kunnan ilmoituslehdissä ja internet-kotisivuilla. Lisäksi hyväksymispäätöksestä lähetetään tieto MRL:n mukaisesti niille kunnan jäsenille ja muistutuksen tekijöille, jotka ovat kaavaehdotuksen nähtävillä ollessa sitä pyytäneet ja samalla ilmoittaneet osoitteensa (MRL 67 §). Kunnanvaltuuston hyväksymispäätöksestä voi valittaa kirjallisesti Helsingin hallinto-oikeuteen ja edelleen korkeimpaan hallinto-oikeuteen.

Katujen ja yleisten alueiden suunnittelu

Katujen ja yleisten alueiden suunnittelun aloittamisesta ilmoitetaan kuulutuksella paikallislehdissä sekä Vihdin kunnan kotisivuilla.

Mielipiteensä katujen ja yleisten alueiden suunnitteluratkaisuista voivat esittää alueen maanomistajat, Vihdin kunnan jäsenet ja mm. alueella toimivat asukas- yms. yhdistykset sekä kirjallisesti että suullisesti. Mielipiteet kirjataan ylös ja kootaan yhteen luetteloon. Myöskin kunnan viranomaiset ja hallintokunnat voivat lausua suunnittelua koskevia mielipiteitä. Yhdyskuntatekniikan verkostoja alueelle rakentavat laitokset osallistuvat suunnitteluprosessiin.

Katujen ja yleisten alueiden suunnitelmaehdotukset asetetaan 14 vuorokauden ajaksi julkisesti nähtäville. Osalliset voivat jättää suunnitelmaehdotuksista kirjallisia muistutuksia, johon annetaan kunnan vastine.

Katujen ja yleisten alueiden suunnitelmat hyväksyy elinvoimalautakunta asemakaavan tultua lainvoimaiseksi.

Osalliset

Osallisia ovat kaava-alueen maanomistajat ja kaikki ne, joiden asumiseen, työntekoon ja muihin oloihin kaava saattaa huomattavasti vaikuttaa. Osallisia ovat myös ne viranomaiset ja yhteisöt, joiden toimialaa suunnittelussa käsitellään (MRL 62 §).

N 199 asemakaavan keskeisiä osallisia ovat ainakin:

- kaava-alueen ja siihen rajoittuvan alueen kiinteistönomistajat
- lähialueen asukkaat
- alueella toimivat yhdistykset ja järjestöt, kuten:
 - Vihdin yrittäjät ry
 - Siuntionjoen latvajärvien suojeluyhdistys ry
 - Vammaisneuvosto
 - Vanhusneuvosto
 - SuurVihdin Kilta ry
 - Vihdin asukas ja kylätoiminta ry (Viakas)
 - Vihdin luonto ry
 - Vihti Seura
 - Nummelan Kilta
 - BF-Lento Oy
 - Mäntsälän ilmailukerho MILK
 - Flygklubben Cumulus rf
 - Nummelan Lentokeskus ry
 - Moottoripurjelentäjät ry
 - Helsingin Urheilulentäjät r.y
 - Helsingin Ilmailukerho r.y.
 - Lauttasaaren Ilmailukerho r.y
 - Cumulus Kiinteistöt Oy
 - Wikman Capital Oy
 - Suomen ilmailuliitto-Finlands flygförbund ry
- kunnan hallintokunnat ja asiantuntijatahot, kuten:
 - rakennusvalvonta,
 - ympäristövalvonta,
 - kunnallistekniikka,
 - mittaustoimi
 - tilapalvelu
 - Vihdin museo
 - Vihdin vesi
- muut viranomaiset ja yhteistyötahot, kuten:
 - Uudenmaan elinkeino-, liikenne- ja ympäristökeskus (L- ja Y-vastualueet)
 - Uudenmaan aluehallintovirasto
 - Uudenmaanliitto
 - Väylävirasto
 - Liikenne- ja viestintävirasto Traficom
 - Museovirasto
 - Nuorisofoorumi
 - Länsi-Uudenmaan maakuntamuseo
 - Fingrid Oyj
 - Caruna Oy
 - Gasum Oy
 - Auris Kaasunjakelu Oy
 - Nummelan Aluelämpö Oy
 - Länsi-Uudenmaan pelastuslaitos
 - Rosk'n Roll Oy Ab
 - Lohjan kaupungin vetovoimalautakunnan ympäristöterveysjaosto

TIEDOTTAMINEN

Lähtökohtana tiedottamisessa on, että niillä, joita kaavatyö sekä katujen ja yleisten alueiden suunnittelutyö koskee on mahdollista seurata suunnittelua ja osallistua siihen.

Kaavan sekä katujen ja yleisten alueiden suunnittelun etenemisen ja osallistumisen kannalta tärkeistä vaiheista ilmoitetaan paikallislehdissä, kunnan verkkosivuilla ja ilmoitustaululla.

Kaavatyön sekä katujen ja yleisten alueiden suunnittelun käynnistymisestä, kaavan valmisteluaineiston ja kaavaehdotuksen nähtäville asettamisesta sekä kaavan hyväksymisestä ja voimaantulosta ilmoitetaan kuulutuksella paikallislehdissä (Vihdin Uutiset ja Luoteis-Uusimaa), internet-sivuilla (www.vihti.fi) ja ilmoitustaululla. Kuulutuksissa kerrotaan myös mahdollisesti järjestettävistä yleisötilaisuuksista.

Osallistumis- ja arviointisuunnitelma, kaavan valmisteluaineisto, asemakaavaehdotus sekä katujen ja yleisten alueiden suunnitelmat asetetaan nähtäville Vihdin kunnanviraston ilmoitustaululle sekä kunnan internet-sivuille.

Asemakaavaehdotuksesta sekä katujen ja yleisten alueiden suunnitelmista kirjallisen muistutuksen tehneille ja yhteystietonsa jättäneille toimitetaan kunnan perusteltu kannanotto (ns. vastine) muistutukseen.

Kaavan hyväksymistä koskevasta päätöksestä lähetetään tieto niille kunnan jäsenille ja muistutuksen tehneille, jotka ovat sitä kaavan nähtävillä ollessa kirjallisesti pyytäneet ja ovat jättäneet yhteystietonsa.

Kaavatyön etenemisestä tiedotetaan laajimmin kunnan verkkosivuilla, jossa julkaistaan kaavaa koskevaa aineistoa. Kaavoitusta koskevia tietoja löytyy osoitteesta <https://www.vihti.fi/asuminen-ja-ymparisto/kaavoitus/>

AIKATAULU

Kaavoitusohjelmassa vuosille 2022-2023 on lentokentän alueen asemakaavamuutos merkitty ohjelmakauden aikana mahdollisesti vireille tulevaksi hankkeeksi.

Asemakaavaluonnoksen valmistelu sekä siihen liittyvien selvitysten laatiminen on aloitettu keväällä 2022. Tässä yhteydessä on julkaistu myös osalliselle suunnattu verkkokysely, joka oli avoinna 20.5. - 15.6.2022 välisen ajan. Kyselyn tarkoituksena on kerätä lähtötietoja sekä kehittämisideoita asemakaavatyön valmisteluun. Kyselyyn saatiin yhteensä 488 vastausta.

Kaavaluonnosta on valmisteltu osallisilta saadun palutteen pohjalta. Tavoitteena on asettaa kaavan valmisteluaineisto nähtäville syksyllä 2022. Valmisteluaineiston nähtävilläoloaikana järjestetään myös kaavatyötä käsittelevä yleisötilaisuus.

Valmisteluaineiston ja siitä saatujen palautteiden pohjalta laaditaan kaavaehdotus, joka on tarkoitus saattaa julkisesti nähtäville vuoden 2023 alkupuolella. Katujen ja yleisten alueiden suunnitelmat asetetaan mahdollisuuksien mukaan nähtäville yhdessä kaavaehdotuksen kanssa.

Tavoitteena on saada asemakaava kunnanvaltuuston hyväksyttäväksi kesään 2023 mennessä. Katujen ja yleisten alueiden yleisuunnitelmat laaditaan mahdollisuuksien mukaan valmiiksi rinnan kaavaprosessin kanssa.

LISÄTIETOJA

Kuulutukset

Kaavaa sekä katu- ja puistosuunnitelmia koskevat kuulutukset kunnan ilmoituslehdissä (Vihdin Uutiset ja Luoteis-Uusimaa), kunnan ilmoitustaululla sekä internet-kotisivuilla.

Verkkosivu

Jatkuva tiedotus kunnan verkkosivuilla

www.vihti.fi/palvelut/kaavoitus

www.vihti.fi/palvelut/kadut_tiet_puistot_ja_torit

Tiedustelut

Kaavatiedusteluihin vastaa:

Projoplan Oy

Petri Tuormala

puh. 040 575 61 07

petri.tuormala@projo.fi

Vihdin kunta

Petra Ståhl, elinvoimajohtaja

puh. 050 5766 256

petra.stahl@vihti.fi

Kaavaotteet:

Eila Siikanen, suunnitteluavustaja

puh. 044 467 5582

s-posti: eila.siikanen@vihti.fi

Kaavoitustoimen käyntiosoite:

Asemantie 30, 03100 Nummela

Kaavoitustoimen postiosoite:

Elinvoimakeskus/kaavoitus,

PL 13, 03101 Nummela

Katujen ja yleisten alueiden suunnittelua koskeviin tiedusteluihin vastaa:

Ermo Mattila, yhdyskuntatekniikan päällikkö

puh. 044 467 5393

ermo.mattila@vihti.fi

Kristiina Kempainen, suunnittelija

puh. 044 467 5325

kristiina.kempainen@vihti.fi

Laura Kilpeläinen, liikennesuunnittelija

puh. 044-467 5444

laura.kilpelainen@vihti.fi

Raportissa esitetyt lainaukset maankäyttö- ja rakennuslaista (MRL) eivät ole kaikilta osin suoria lainauksia. Lakipykälien tekstiä on osittain lyhennetty, kuitenkin niin, ettei lakipykälien merkitys ole muuttunut. Alkuperäiset MRL:n säännökset löytyvät muun muassa osoitteesta
www.finlex.fi

Osallistumis- ja arviointisuunnitelma on saatavilla Vihtin kunnan kaavoitustoimesta, Asemantie 30, Nummela. Suunnitelmaraportti julkaistaan myös kunnan internet-sivuilla
<http://www.vihti.fi/palvelut/kaavoitus/asemakaavoitus>

Raportin valokuvat © Vihtin kunnan kaavoitustoimi.

